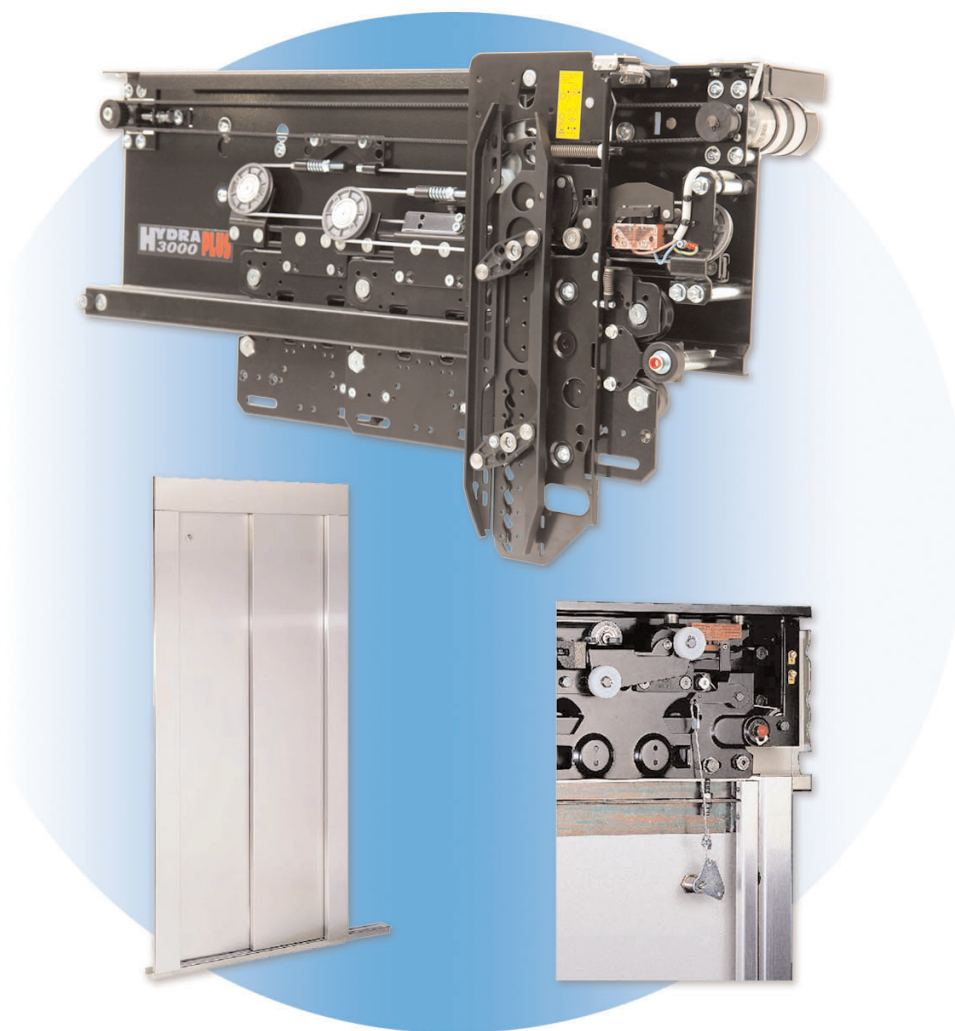


## BEDIENUNGSANLEITUNG

# Hydra 3000 PLUS



Nachdruck, Übersetzung und Vervielfältigung in jeglicher Form - auch auszugsweise - bedürfen der schriftlichen Genehmigung der Fa. WITTUR.

© Copyright WITTUR 2014

URL: <http://www.wittur.com>  
e-mail: [info@wittur.com](mailto:info@wittur.com)

Änderungen vorbehalten!

**SELCOM**®

a WITTUR brand



# HYDRA 3000 PLUS FAHRKORBTÜR

Kode	GM.2.002086.DE
Version	B
Kode	3201.32.0392
Version	B
Datum	12.05.2014

B	Generelle Aktualisierung	12/05/14
A	Neubearbeitung vom Dokument Lay-out und folgende Seiten: 27, 28, 29, 30, 31, 32	17/06/11
ÄNDERUNG	BESCHREIBUNG	DATUM

# HYDRA 3000 PLUS FAHRKORBTÜR

Kode	GM.2.002086.DE
Version	B
Kode	3201.32.0392
Version	B
Datum	12.05.2014
Seite	1.34

## VERZEICHNIS

Benützte Symbole .....	Seite 1
Vorwort und Warnhinweise .....	Seite 2
Hinweise .....	Seite 2
1. Allgemeine Beschreibung .....	Seite 3
2. Bezugspunkt an Schacht- und Kabinentür .....	Seite 5
3. Einbau der Bolzen zur Türblattaufhängung .....	Seite 6
4. Spielausgleich an der Türblattaufhängung .....	Seite 7
5. Montage der unteren Türblattführungen .....	Seite 8
6. Montage der Schwelle und Schürze .....	Seite 9
7. Ausrichtung des Mechanismus zur Schwelle .....	Seite 10
8. Befestigung des beweglichen Mitnehmerschwertes .....	Seite 11
9. Höheneinstellung am Mitnehmerschwert .....	Seite 12
10. Kabinentürverriegelung (auf Wunsch) .....	Seite 13
11. Einstellen der Riegelrollen .....	Seite 16
12. Position des Mitnehmers zwischen den Schachtriegelrollen .....	Seite 17
13. Auswechseln des Riemens .....	Seite 18
14. Spannung des Zahnriemens .....	Seite 19
15. Einstellung der lichten Türbreite .....	Seite 20
16. Notmitnahme des langsamlaufenden Laufwagens .....	Seite 21
17. Laufrollen .....	Seite 22
18. Einstellen der Gegenrolle .....	Seite 23
19. Optionen .....	Seite 24
Weitere Hinweise um die gute Funktiosüchtigkeit der Türen zu erhalten .....	Seite 33

Die au s sicherheitsbedenklicher Sicht wichtigen Punkte und Warnhinweise sind mit folgenden Symbolen gekennzeichnet:



Generelle Gefahren



Wichtige Warnhinweise



Gefahr von Personenschäden (z.B. scharfe Kanten, hervorstehende Teile)



Gefahr von Schäden für mechanische Teile ( z.B. falsche Installation)



Lebenszyklen

# HYDRA 3000 PLUS FAHRKORBTÜR

Kode	GM.2.002086.DE
Version	B
Kode	3201.32.0392
Version	B
Datum	12.05.2014
Seite	2.34

Glückwunsch zum Erwerb eines **WITTUR** Produkts!

Lesen Sie bitte vor Montagebeginn dieses Produktes die Informationen, die wir in der vorliegenden Broschüre zusammengetragen haben.

Vor Montagebeginn ist in eigenem Interesse zu klären, welche baulichen und räumlichen Gegebenheiten für Montagearbeiten zur Verfügung stehen, sowie wo (Werkstatt oder Baustelle) und wann welche Montagetätigkeiten ausgeführt werden können oder müssen. Es empfiehlt sich daher, die diverse Arbeitsabläufe gedanklich durchzugehen, bevor irgendwelche Tätigkeiten unüberlegt oder voreilig ausgeführt werden. Bei Erhalt der Lieferung sind Ware bzw. Ersatzteile anhand der Bestellung auf Richtigkeit und Vollständigkeit zu überprüfen.

Sie finden hier wichtige Hinweise für die Montage und Wartung, die dazu beitragen werden, Ihr **WITTUR** Produkt in gutem Betriebszustand zu haben und sich so ihre Investition auf Dauer lohnen wird.



Sie finden hier auch wichtige Hinweise für die Montage und Produktpflege, welche wichtige Faktoren darstellen, um eine hohe Sicherheit jederzeit zu gewährleisten.

**WITTUR** hat intensive Forschungen betrieben, mit dem Ziel der Geräuschreduzierung und einem besonders auf Produktqualität und Erhaltung unserer Umwelt ausgerichteten Design.

Diese Broschüre muß jederzeit im Aufzugsmaschinenraum zugänglich sein.

Wir hoffen auf Ihre vollste Zufriedenheit mit diesem **WITTUR** Produkt. Hochachtungsvoll.

**WITTUR**



## WARNHINWEISE

- **WITTUR** haftet nicht für Schäden am Produkt, die infolge unsachgemäßer Handhabung Dritter entstanden sind.
- Prüfen Sie vor der Montage, ob Ihr Produkt mit den Angaben der Bestellung übereinstimmt, und auf Beschädigungen durch den Transport.
- Durch fortwährende Forschungsarbeit behält sich die Fa. **WITTUR** das Recht vor, Änderungen des Produkts ohne Vorankündigung durchzuführen. Die Abbildungen, Beschreibung und Daten in dieser Betriebsanleitung sind nur hinweisend und nicht zwingend.



- Um die Sicherheit dieses Produkts zu gewährleisten, vermeiden Sie jegliche Verwechslung oder Verfälschung.
- Die Haftung bezieht sich nur auf original Produkte der Fa. **WITTUR**.
- **WITTUR** Produkte sind nur für den Einsatz im Lift Sektor bestimmt, nur für diese Anwendung gilt auch die Haftung der Fa. **WITTUR**.
- Dieses Produkt ist nur für eine professionelle Nutzung bestimmt. Jegliche unsachgemäße Nutzung, einschließlich für Hobby oder Eigenbau ist verboten.



- Um Personen oder Sachschäden vorzubeugen, darf die Handhabung, Installation, Einstellung und Wartung nur von geschultem Fachpersonal mit entsprechender Kleidung und Ausrüstung durchgeführt werden.
- Zur korrekten Installation des Produkts müssen jegliche Mauerarbeiten fachmännisch unter Zugrundelegung der entsprechenden Vorschriften ausgeführt werden.
- Der Anschluß der elektrischen und elektronischen Bauteile an das lokale Stromnetz muß fachgerecht unter Zugrundelegung der entsprechenden Vorschriften ausgeführt werden.
- Alle metallischen Teile in Verbindung mit elektrischen oder elektronischen Teilen müssen, unter Beachtung der entsprechenden Vorschriften, fachmännisch geerdet werden.



- Vor dem Anschluß der Versorgungsspannung an das Produkt ist sicherzustellen, daß der Spannungsbereich des Produkts mit der vorhandenen Anschlußspannung übereinstimmt.
- Vor Beginn jeglicher Arbeiten an diesem Produkt ist die Versorgungsspannung vom Gerät abzutrennen.
- **WITTUR** übernimmt keine Verantwortung für die Ausführung von Mauerarbeiten oder den Anschluß der elektrischen oder elektronischen Komponenten an die Versorgungsspannung.



- **WITTUR** übernimmt keine Haftung für Schäden am Produkt oder Personen bei unsachgemäßer Nutzung des Notstrombetriebs zur Türöffnung.



## HINWEISE

- Lassen Sie das Produkt während der Lagerung original verpackt, damit es vor schlechtem Wetter und direkter Sonneneinstrahlung geschützt ist, um die Ansammlung von Kondenswasser in der Verpackung zu vermeiden.
- Entsorgen Sie Ihr Verpackungsmaterial umweltgerecht.
- Bei Austausch des Produkts entsorgen Sie die alten Teile gemäß den nationalen Vorschriften und umweltgerecht.
- Wo immer es möglich ist, ist Recycling der Verschrottung vorzuziehen.
- Vor dem Recycling untersuchen Sie das Produkt auf seine unterschiedlichen Materialien, und entsorgen Sie diese auf dem entsprechenden Weg.

# HYDRA 3000 PLUS FAHRKORBTÜR

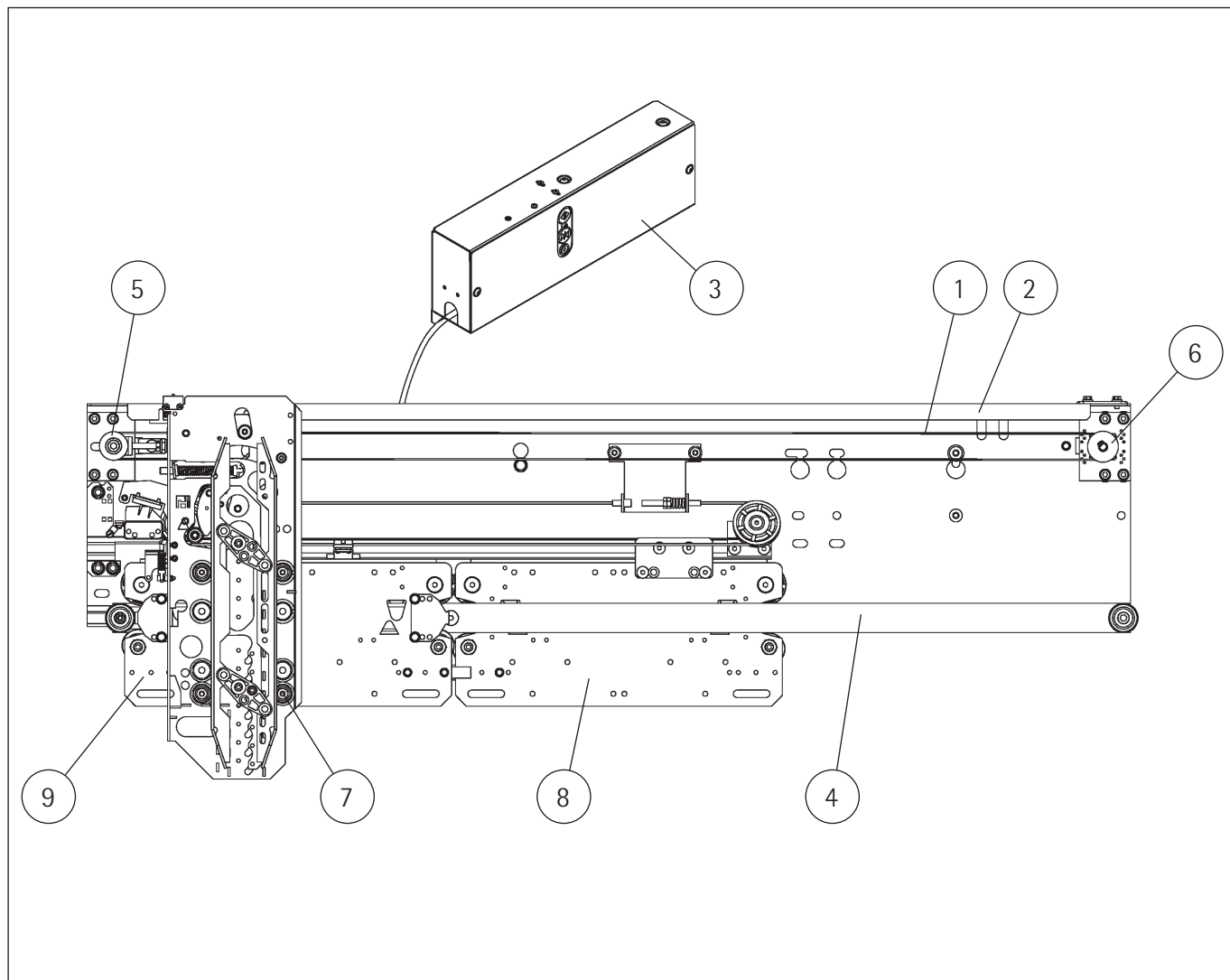
Kode GM.2.002086.DE  
Version B

Kode 3201.32.0392  
Version B

Datum 12.05.2014  
Seite 3.34

## 1. ALLGEMEINE BESCHREIBUNG

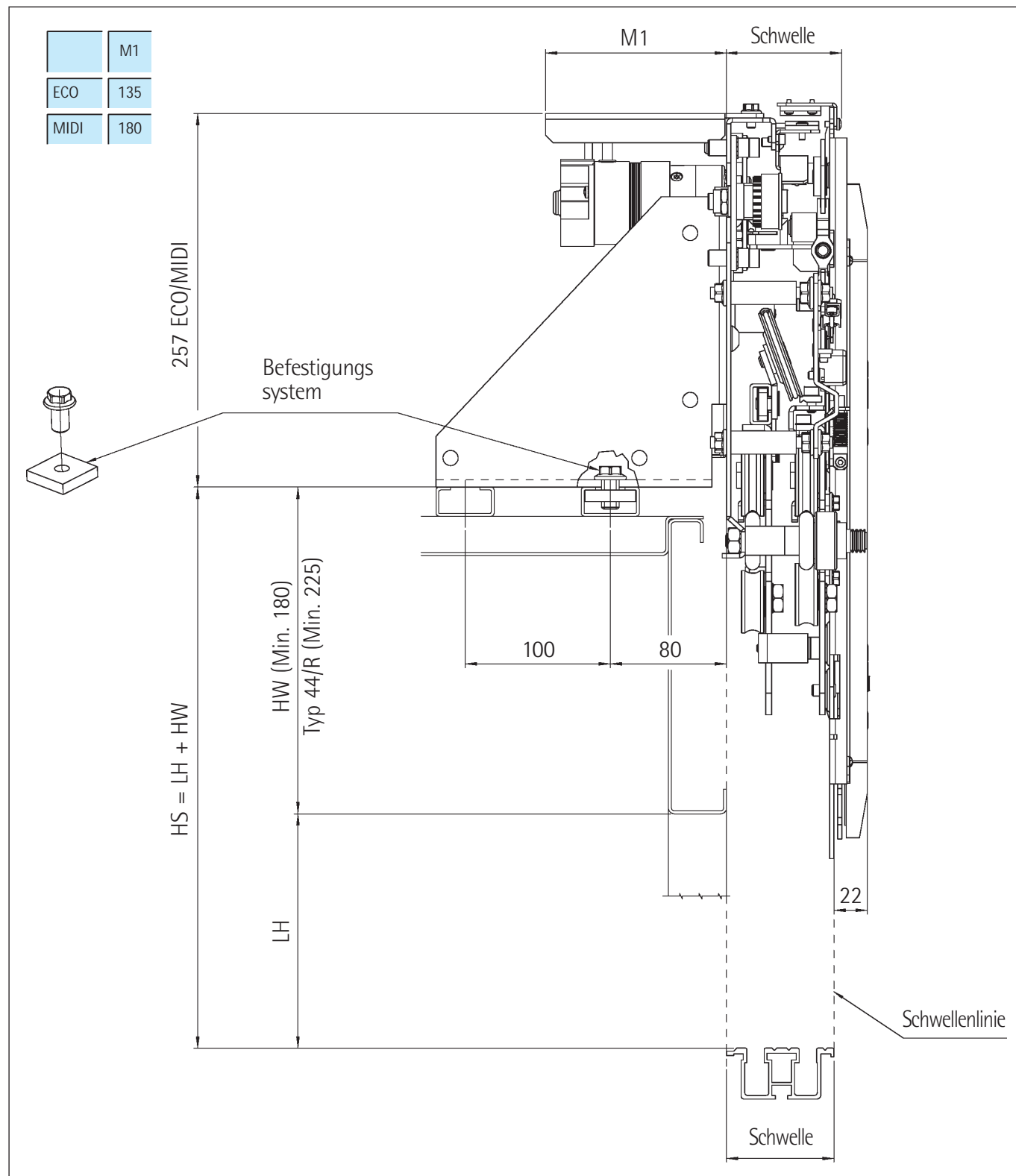
Lineare Fahrkorbtür 3201-HYDRA 3000 PLUS mit Zahnriemenantrieb (1) bestehend aus einer Trägerplatte (2) an der die Führungen (4), die Antriebsscheiben (5-6), die Steuerplatine (7), der Transformator (8) und die Schalttafel (3) befestigt werden. Das bewegliche Mitnehmerschwert (9) ist mit dem Zahnriemen (1) verbunden, um die Öffnungs- und Schließbewegung der Laufwagen auszuführen.



# HYDRA 3000 PLUS FAHRKORBTÜR

Kode	GM.2.002086.DE
Version	B
Kode	3201.32.0392
Version	B
Datum	12.05.2014
Seite	4.34

## 1.1 - BEFESTIGUNG DES KABINENTÜRANTRIEBES AM KABINENDACH



# HYDRA 3000 PLUS FAHRKORBTÜR

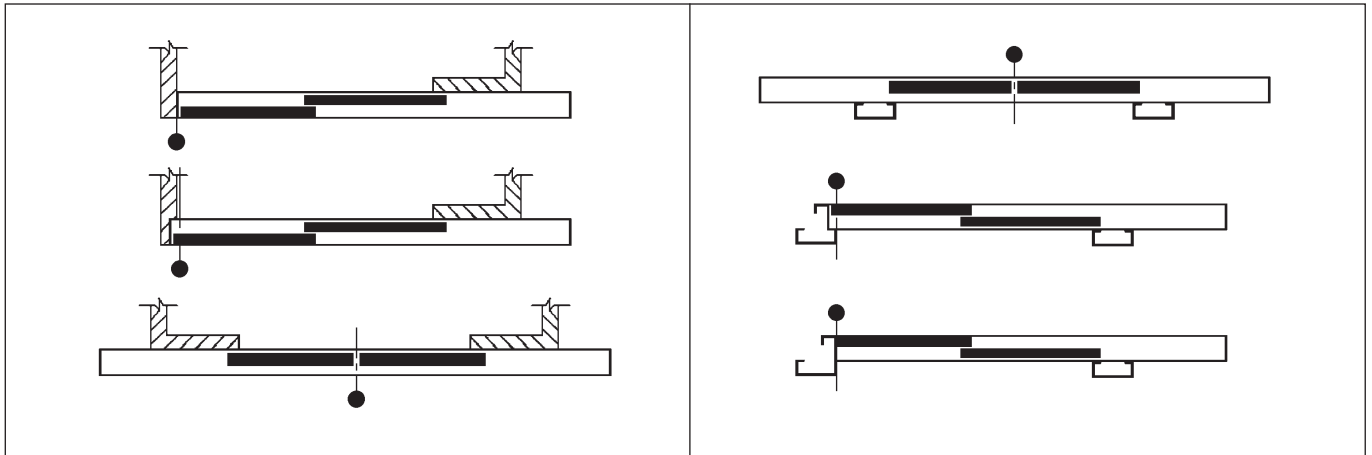
Kode GM.2.002086.DE  
Version B

Kode 3201.32.0392  
Version B  
Datum 12.05.2014  
Seite 5.34

## 2. BEZUGSPUNKT AN SCHACHT- UND KABINENTÜR

Jede Tür hat im Kämpferbereich an einer Schienenbefestigungsschraube einen roten Kunststoffeinsatz, der als Bezugspunkt beim Setzen und vertikalen Ausrichten dient.

Bei einseitig öffnenden Türen kennzeichnet dieser Punkt den lichten Durchgang auf der Anschlagseite; bei mittigöffnenden Türen die Türmitte.



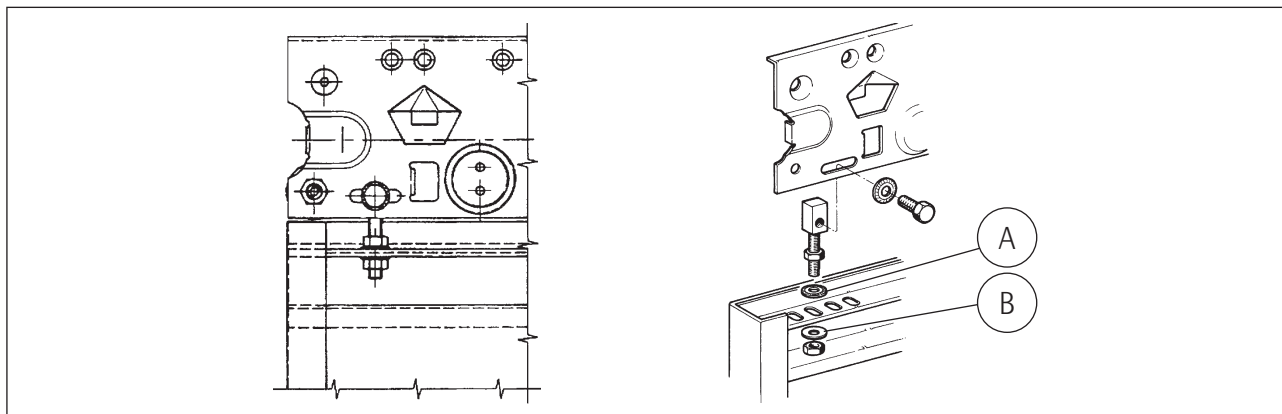
# HYDRA 3000 PLUS FAHRKORBTÜR

Kode GM.2.002086.DE  
Version B

Kode 3201.32.0392  
Version B  
Datum 12.05.2014  
Seite 6.34

## 3. EINBAU DER BOLZEN ZUR TÜRBLATTAUFHÄNGUNG

Jeder Türflügel muß mit mindestens zwei Befestigungspunkten versehen werden.  
Die kegeligen (A) und platten (B) Sicherungsscheiben sind an der gekennzeichneten Stelle anzubringen (siehe unten).

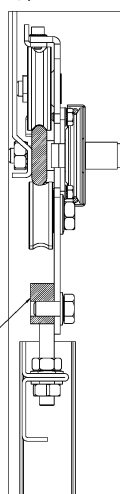


### HYDRA 3000 PLUS FAHRKORBTÜR ANWEISUNGEN FÜR TÜRBLATTBESTIGUNGSBOLZEN

Typ 02/C

SEITLICHER  
FAHRKORB

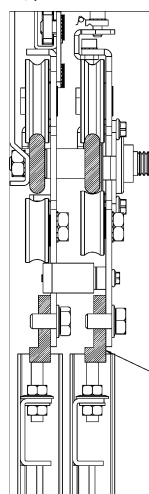
3201.05.6051



Typ 12/R-L

SEITLICHER  
FAHRKORB

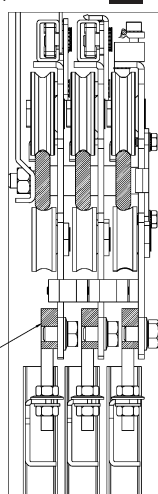
3201.15.6422



Typ 35/R-L

SEITLICHER  
FAHRKORB

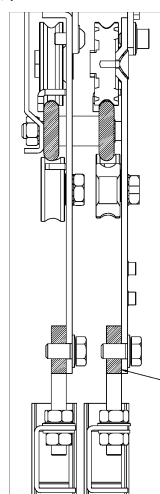
3201.05.6079



Typ 44/R

SEITLICHER  
FAHRKORB

3201.15.6422





# HYDRA 3000 PLUS FAHRKORBTÜR

Kode	GM.2.002086.DE
Version	B
Kode	3201.32.0392
Version	B
Datum	12.05.2014
Seite	7.34

## 4. SPIELAUSGLEICH AN DER TÜRBLATTAUFHÄNGUNG

Beim Befestigen der Türblätter an den Laufwagen sind die Schrauben wie auf Abb. (1) dargestellt angeordnet. Für Türen mit lichten Durchgängen (bis 850 mm) ist der Abstand zwischen den Schrauben (B) gering in Bezug auf die lichte Türhöhe, die min. 2000 mm beträgt.

Durch Montage des Panels wie in Abb. 2 wird vermieden, daß dieses Spiel (A) im laufendem Betrieb (durch blockieren der Türe) das Türblatt verstellt. Das Einstellen der Türblätter in der Höhe wird nach diesem Montagevorgang durchgeführt.

Gewöhnliche Position der Befestigungsschrauben der Bolzen zur Türblattaufhängung bei der Montage.

Ageänderte Position der Befestigungsschrauben der Bolzen zur Türblattaufhängung: Um dies Position zu erreichen, das Türblatt am unteren Ende in Öffnungsrichtung drücken.

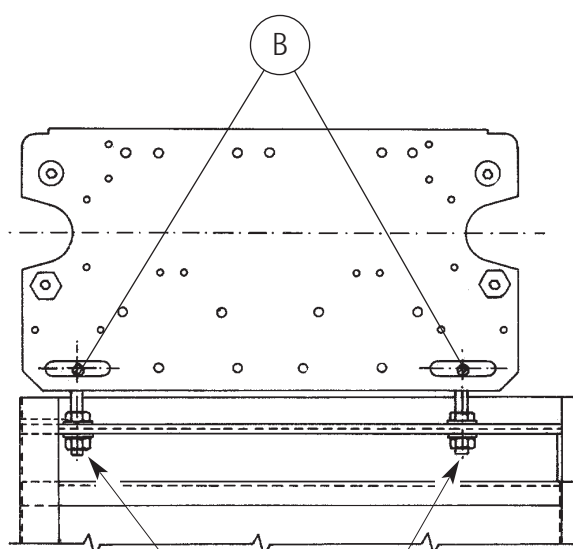


Abb. 1

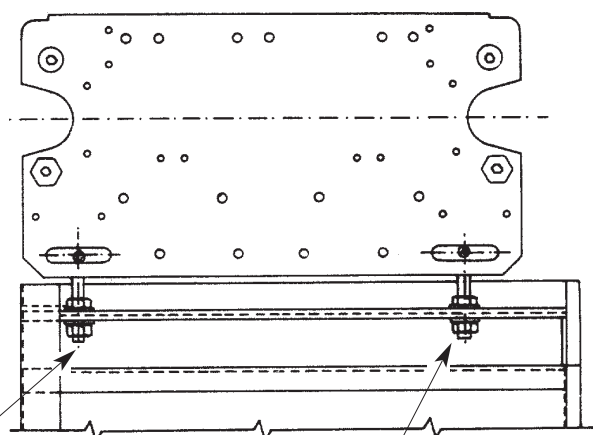
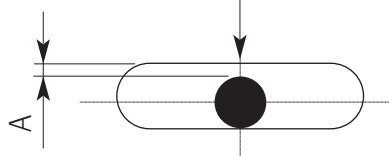
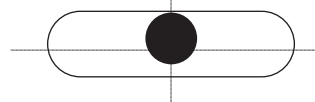


Abb. 2



# HYDRA 3000 PLUS FAHRKORBTÜR

Kode	GM.2.002086.DE
Version	B
Kode	3201.32.0392
Version	B
Datum	12.05.2014
Seite	8.34

## 5. MONTAGE DER UNTEREN TÜRBLATTFÜHRUNGEN

Den Gleitschuh auf den Exzenterbolzen schieben, bis die Kunststoffkrallen (1) in die Nut einrasten (Abb. 1).

Zur Demontage hebt man die Krallen am Gleitschuh mit einem Schraubenzieher und drückt den Bolzen zurück.

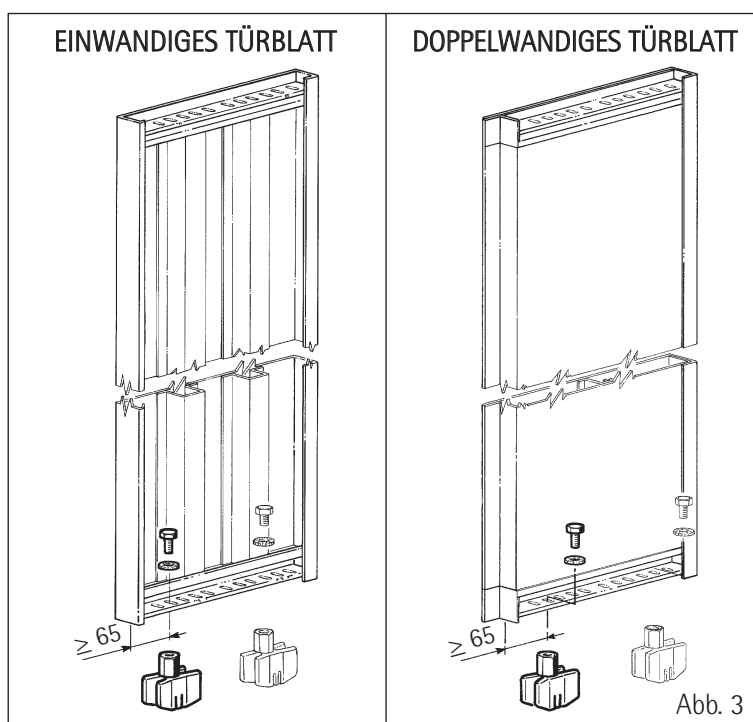
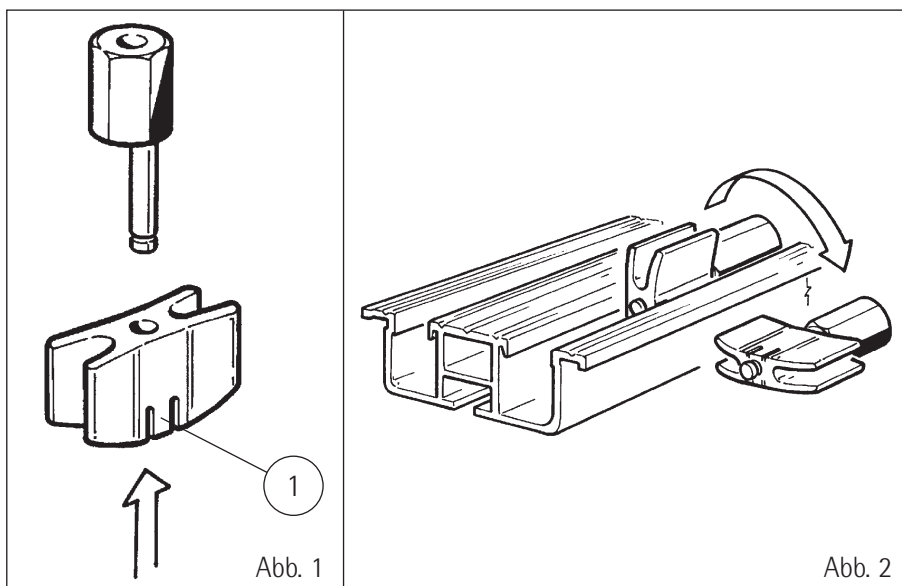
Der Ein- und Ausbau der unteren Führungen ist am montierten Türblatt möglich. Nach dem Lösen der Schraubverbindung kann eine Führung bis zum Schwellenende geschoben oder durch Kippen und Ziehen direkt entnommen werden (Abb. 2).

Die Exzenterbolzen der beiden Führungen und die Langlöcher am Türblatt ermöglichen ein problemloses und genaues Einstellen der Türblattlage.

Untere Türblattführung auf der Öffnungsseite gemäß Abb. 3 befestigen, damit auch bei Druck auf die geöffnete Tür in Öffnungsrichtung eine ausreichende Führung im Schwellenprofil gewährleistet ist.

 Jeder Türflügel muß mit mindestens zwei Führungsschuhen versehen werden.

 Prüfen Sie, während der Wartungsarbeiten, daß die Führungsschuhe vorhanden sind, sie müssen fest fixiert sein und dürfen keine unzulässige Abnutzung zeigen.



# HYDRA 3000 PLUS FAHRKORBTÜR

Kode	GM.2.002086.DE
Version	B
Kode	3201.32.0392
Version	B
Datum	12.05.2014
Seite	9.34


## 6. MONTAGE DER SCHWELLE UND SCHÜRZE

Standard-Schwelle:

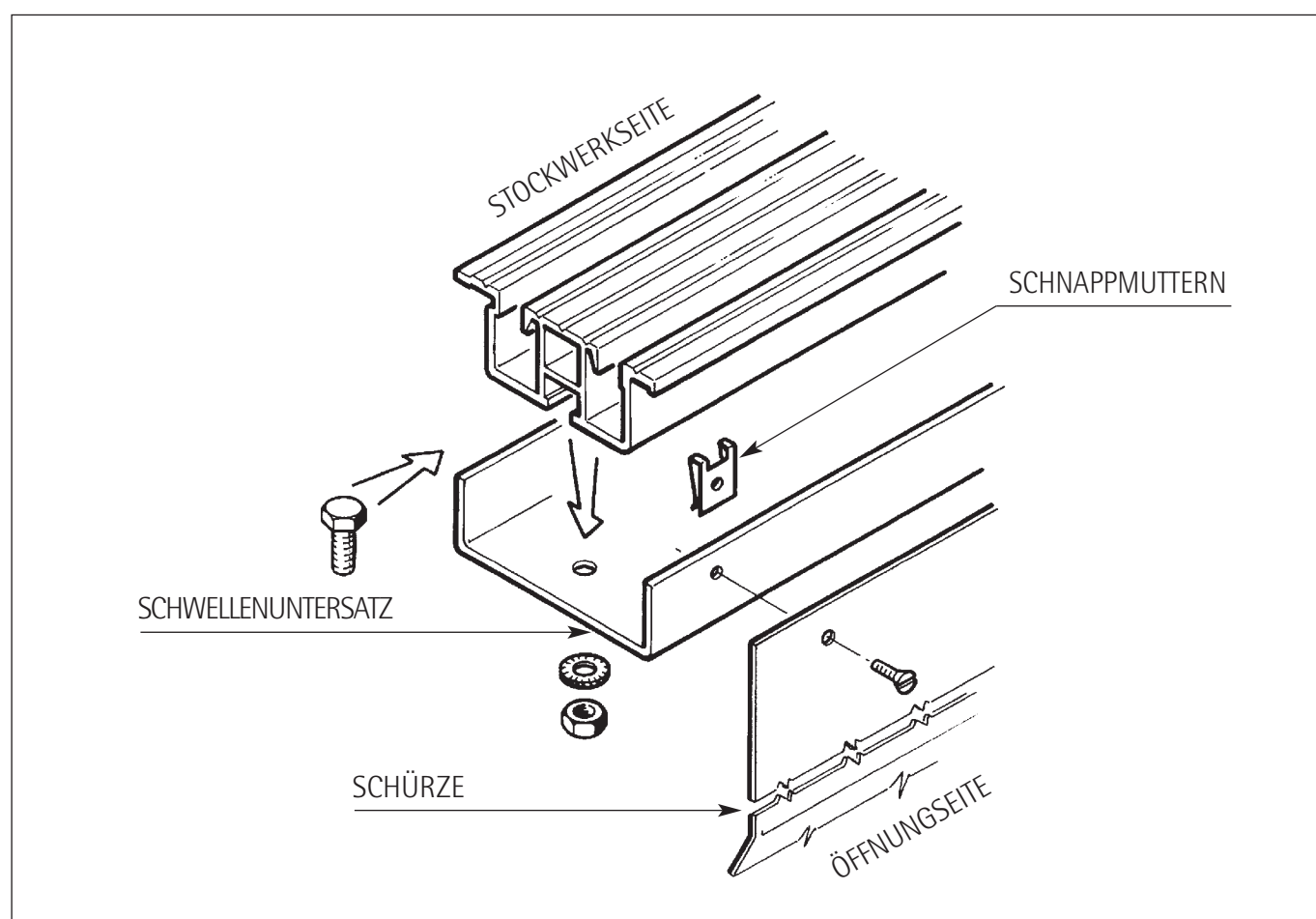
Die Befestigung der Schürze erfolgt wie auf dieser Seite dargestellt.

Verstärkte Aluminiumschwelle:

Zur Schürzenbefestigung sind Gewindebohrungen in der Schwelle vorhanden. Die Schürze wird ohne die Schnappmuttern direkt an den Gewindebohrungen befestigt.

 Senkschrauben M5 x 8 liegen der Lieferung bei.

 Achtung: Längere Schrauben dringen in die Führungsnut ein und blockieren die Gleitschuhe.



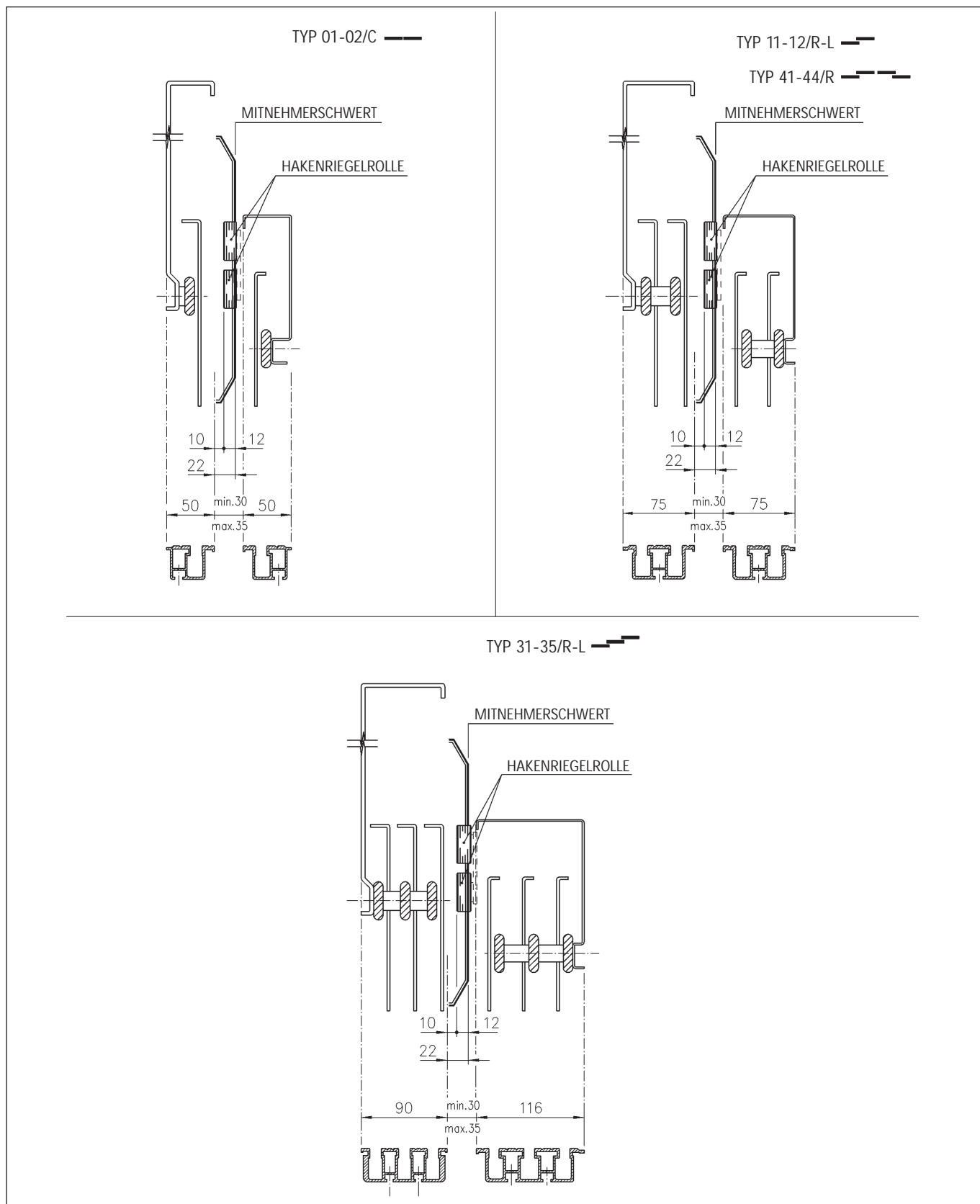
# HYDRA 3000 PLUS FAHRKORBTÜR

Kode GM.2.002086.DE  
Version B

Kode 3201.32.0392  
Version B  
Datum 12.05.2014  
Seite 10.34

## 7. AUSRICHTUNG DES MECHANISMUS ZUR SCHWELLE

Loten Sie den Mechanismus zu den Schwellenenden aus.



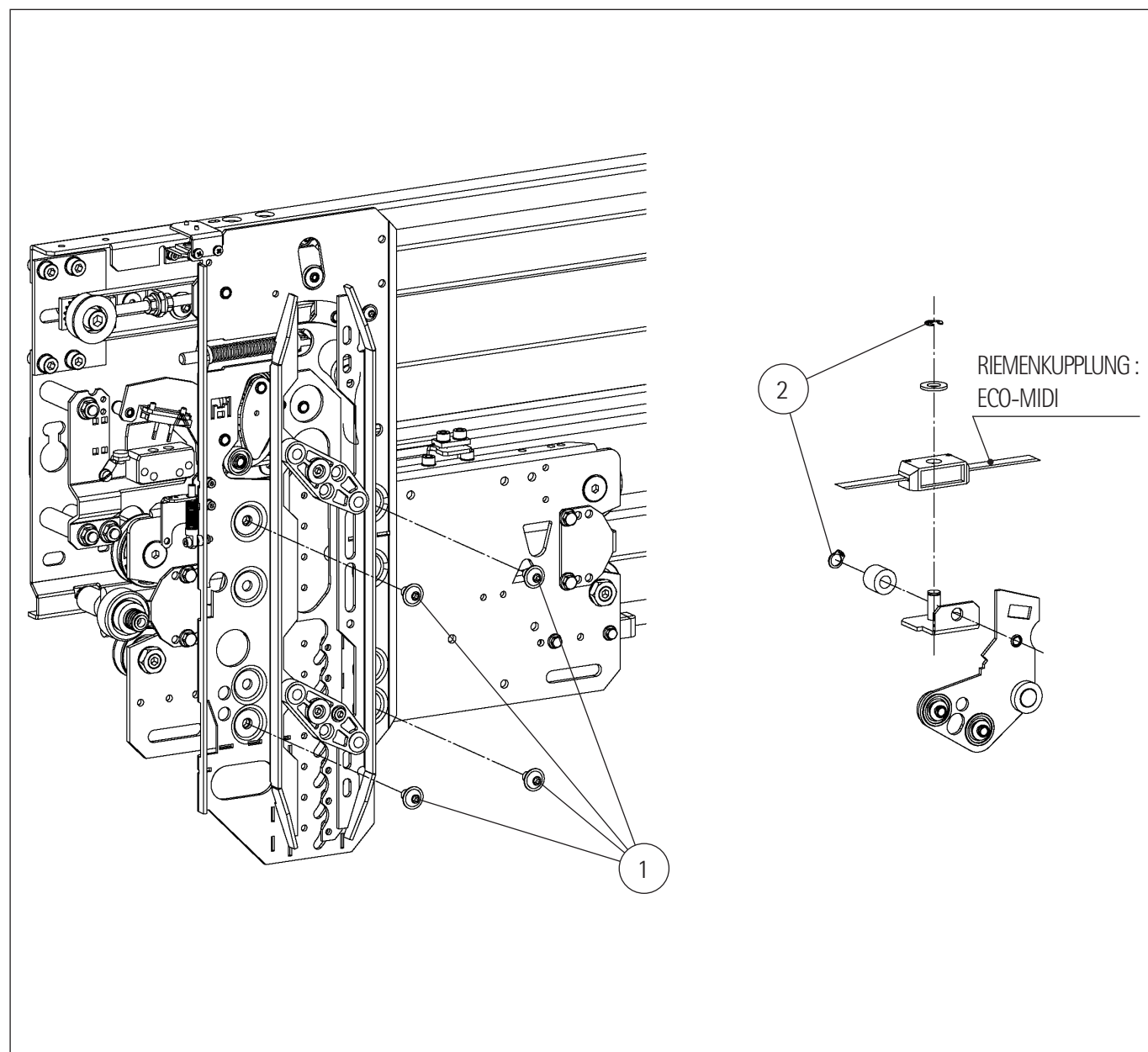
# HYDRA 3000 PLUS FAHRKORBTÜR

Kode GM.2.002086.DE  
Version B

Kode 3201.32.0392  
Version B  
Datum 12.05.2014  
Seite 11.34

## 8. BEFESTIGUNG DES BEWEGLICHEN MITNEHMERSCHWERTES

Nach Einbau der Türblätter den Mitnehmer durch die 4 Schrauben (1) befestigen und die entsprechenden Riemenkupplung fixieren.



# HYDRA 3000 PLUS FAHRKORBTÜR

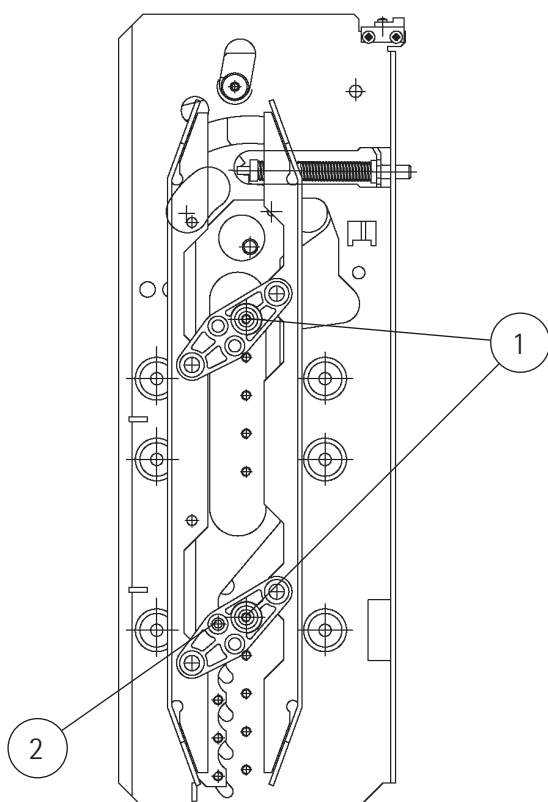
Kode GM.2.002086.DE  
Version B

## 9. HÖHENEINSTELLUNG AM MITNEHMERSCHWERT

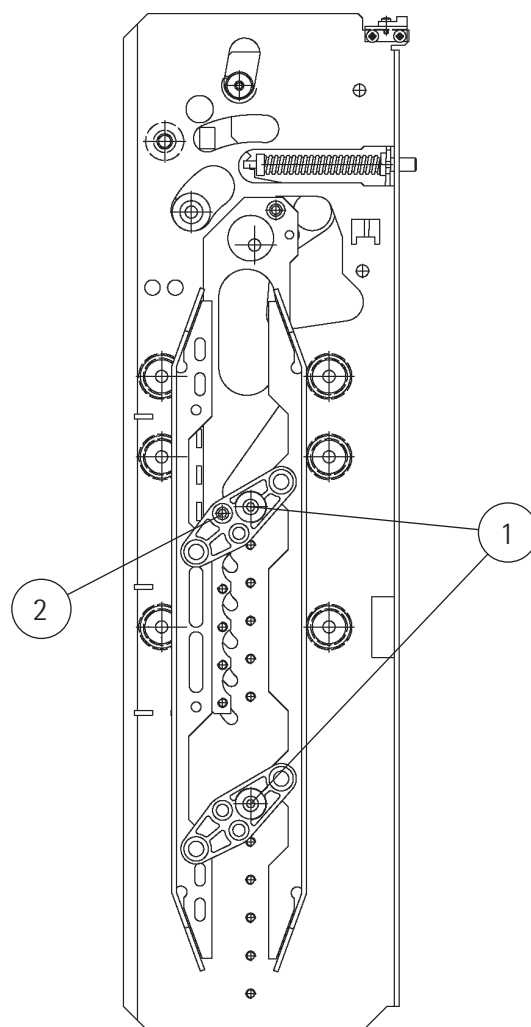
Kode 3201.32.0392  
Version B  
Datum 12.05.2014  
Seite 12.34

Zur Höheneinstellung des Mitnehmerschwertes die Schrauben (1) und die Schraube (2) lösen, die Kufen in der gewünschten Position stellen und die Schrauben (1) und (2) wieder anschrauben. Es sind weitere Einstellungen alle 25 mm möglich.

Mitnehmerschwert mit Einstellmöglichkeit von 0 bis 100 mm



Mitnehmerschwert mit Einstellmöglichkeit von 125 bis 250 mm



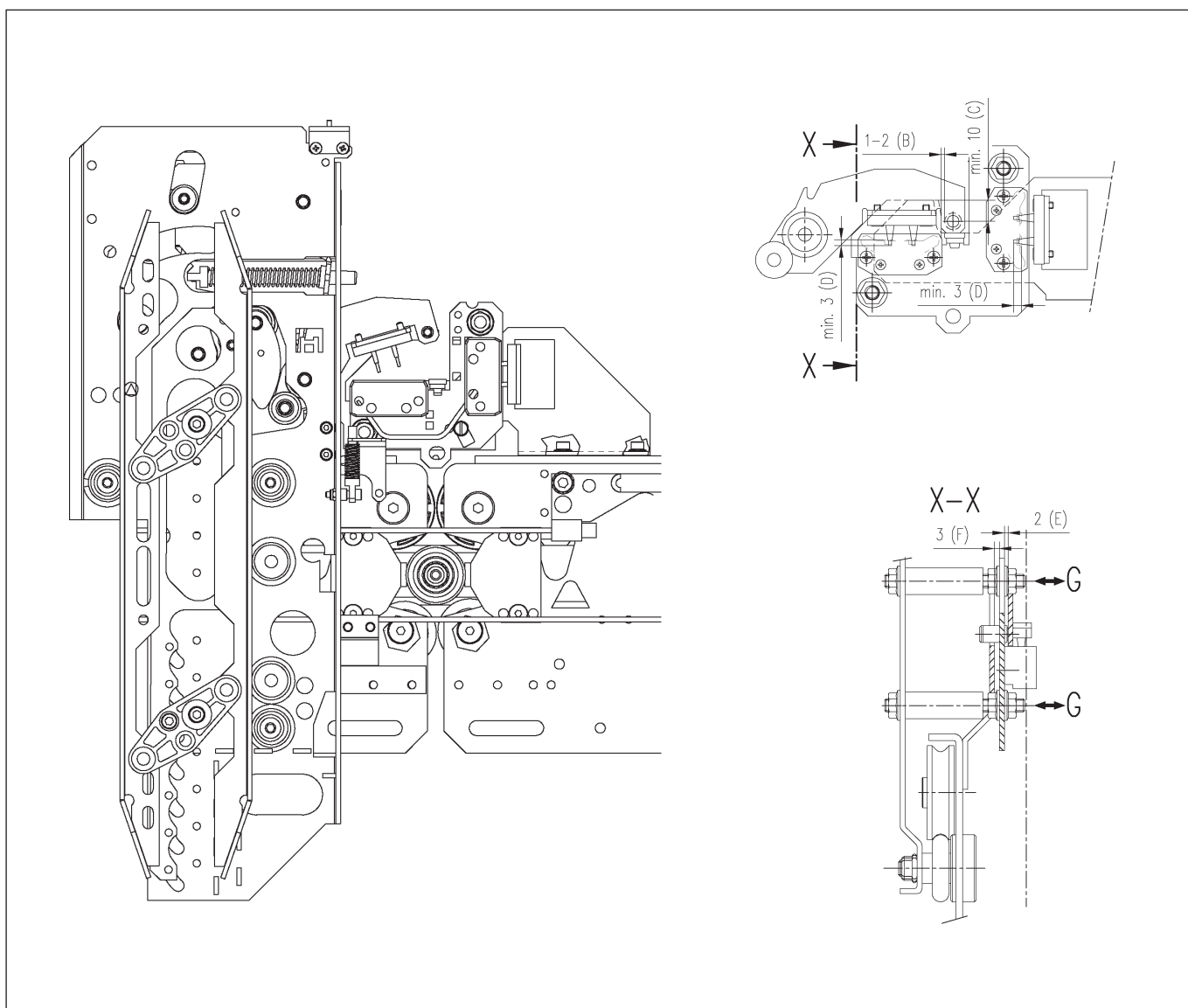
# HYDRA 3000 PLUS FAHRKORBTÜR

Kode	GM.2.002086.DE
Version	B
Kode	3201.32.0392
Version	B
Datum	12.05.2014
Seite	13.34

## 10. KABINENTÜRVERRIEGELUNG (AUF WUNSCH)

### 10.1 - KRITERIEN DIE FÜR DEN EINBAU UND DIE WARTUNG DER KABINENTÜRVERRIEGELUNG ZU BERÜCKSICHTIGEN SIND

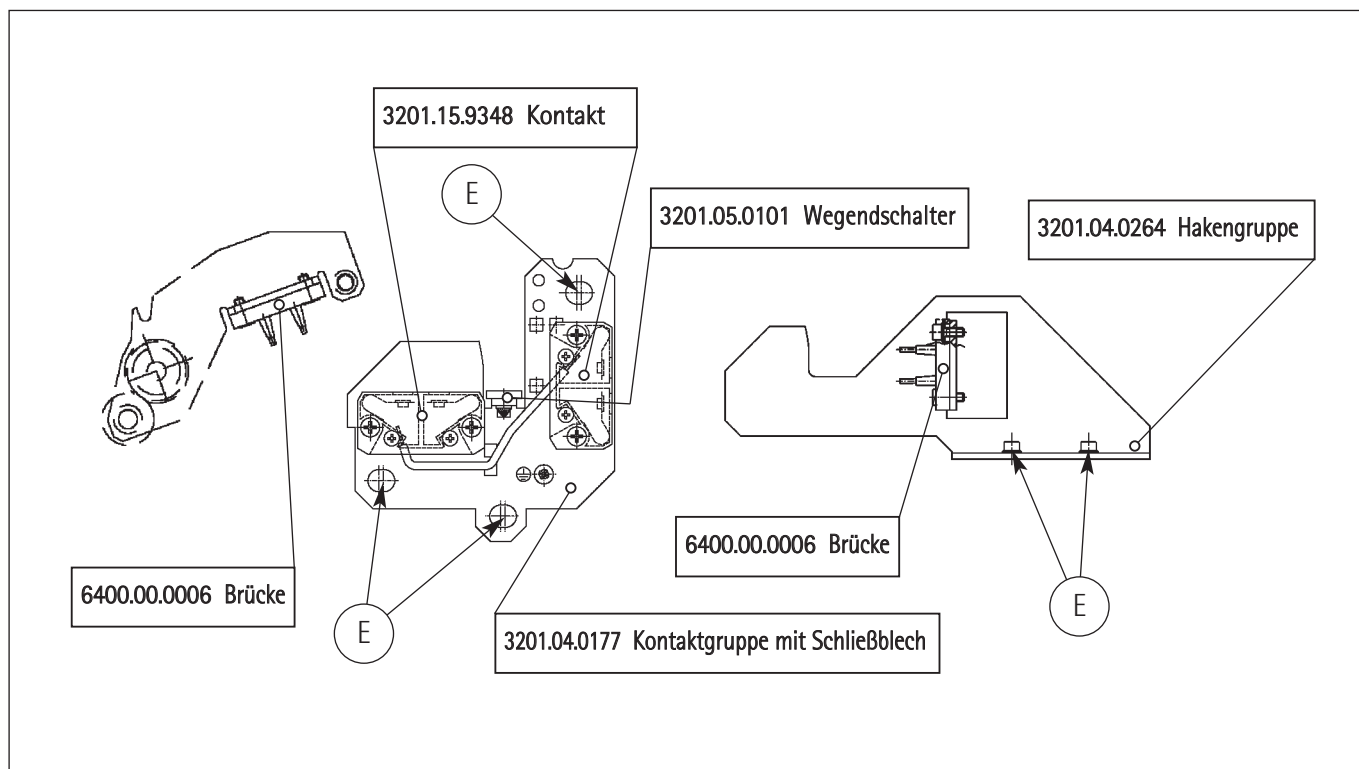
- **Die Wartung muß mindestens einmal im Jahr erfolgen.**
- Die Kabinentürverriegelung muß die Tür verriegeln, wenn die Kabine außerhalb der Entriegelungszone steht. Der Hakenriegel muß den Anschlaggummi berühren.
- Alle Mitnehmerteile, Hakenriegel und die zusätzlicher Riegelraste (nur bei mittigöffnenden Türen) sind fest und sicher zu befestigen (A).
- Der Sicherheitskreis muß unterbrochen sein, wenn die Tür öffnet.
- Die Überlappung zwischen Hakenriegel und Lasche muß mindestens 10 mm (C) betragen, wenn die Tür komplett geschlossen ist.
- Der Abstand zwischen Hakenriegel und Riegelraste sollte 1-2 mm (B) betragen
- Die Schalter müssen sauber sein und dürfen nur minimale Abnutzung aufweisen (Metall, sichtbar).
- Die Überlappung zwischen Hakenriegel und Riegelraste bei wirkendem Schalter muß min. 7mm sein.
- Die Kontaktbrücke sollte die Kontaktfläche min. 3 mm (D) nach unten schieben.
- Die elektrischen Kontakte müssen sicher und fest befestigt sein.
- Die Kontaktbrücke ist zu der Mitte der Schalterbohrungen auszurichten, ohne jedoch die Vorderkante der Bohrungen zu berühren.
- Der Abstand zwischen Hakenriegel und Riegelraste muß 2 mm (E) sein. Der Abstand zwischen Hakenriegel und zusätzlicher Riegelraste muß 3 mm (F) sein. Bei Bedarf die Riegelraste (G) entsprechend einstellen.



# HYDRA 3000 PLUS FAHRKORBTÜR

Kode	GM.2.002086.DE
Version	B
Kode	3201.32.0392
Version	B
Datum	12.05.2014
Seite	14.34

- Langlöcher (E), die eine geringe Verstellung der Kontakte ermöglichen.



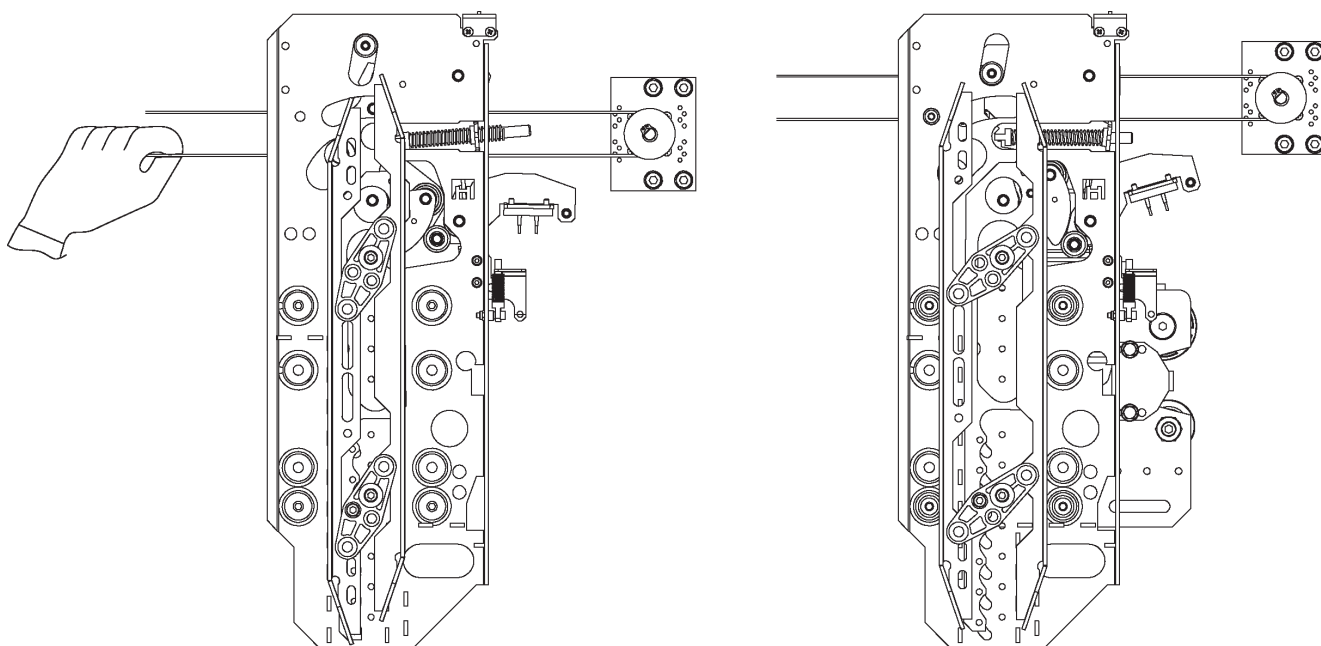
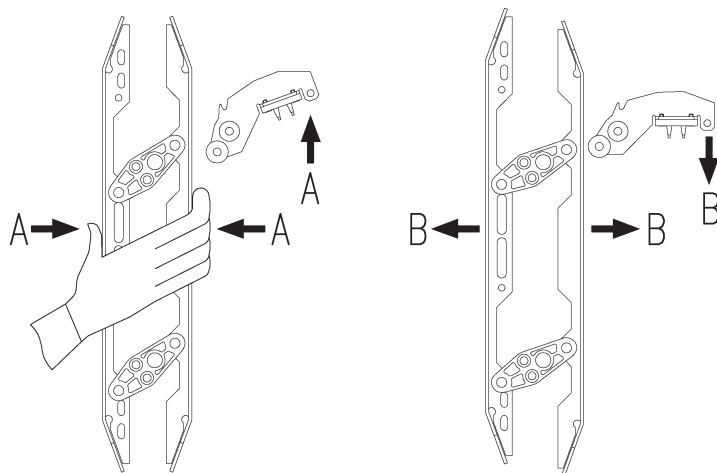


# HYDRA 3000 PLUS FAHRKORBTÜR

Kode	GM.2.002086.DE
Version	B
Kode	3201.32.0392
Version	B
Datum	12.05.2014
Seite	15.34

## 10.2 - DIE KORREKTE BETRIEBSWEISE DER KABINENTÜRE ÜBERWACHEN

- Prüfen Sie, daß sich der Hakenriegel beim Drücken der Mitnehmerschwerter (A, B) frei bewegt.
- Prüfen Sie gemäß folgender Vorgehensweise, daß sich alle Lagerpunkte der Kabinentürverriegelung leicht bewegen:
  - Spannungsversorgung des Kabinentürantriebes ausschalten.
  - Die Tür mit der Hand am Riemen bis zur vollständigen Schließlage zuschieben - der Mitnehmer muß komplett geschlossen sein (C).
  - Den Riemen loslassen um zu prüfen, daß sich der Mitnehmer selbstständig (durch die Federkraft) komplett bis in die völlig expandierte Position bewegt. Während dieser Operation soll der Hakenriegel vollständig in geschlossener Position bleiben (D).
- Wenn obengenannte Kriterien nicht gewährleistet sind, ist es erforderlich die Kabinentürverriegelung zu ersetzen.
- Um eine einwandfreie Funktion sicherzustellen, ersetzen Sie die Kabinentürverriegelung nach:
  - 1 Million Zyklen oder 5 Jahre in Kombination mit ECO drive.
  - 3 Million Zyklen oder 5 Jahre in Kombination mit MIDI drive.



# HYDRA 3000 PLUS FAHRKORBTÜR

Kode GM.2.002086.DE  
Version B

Kode 3201.32.0392  
Version B  
Datum 12.05.2014  
Seite 16.34

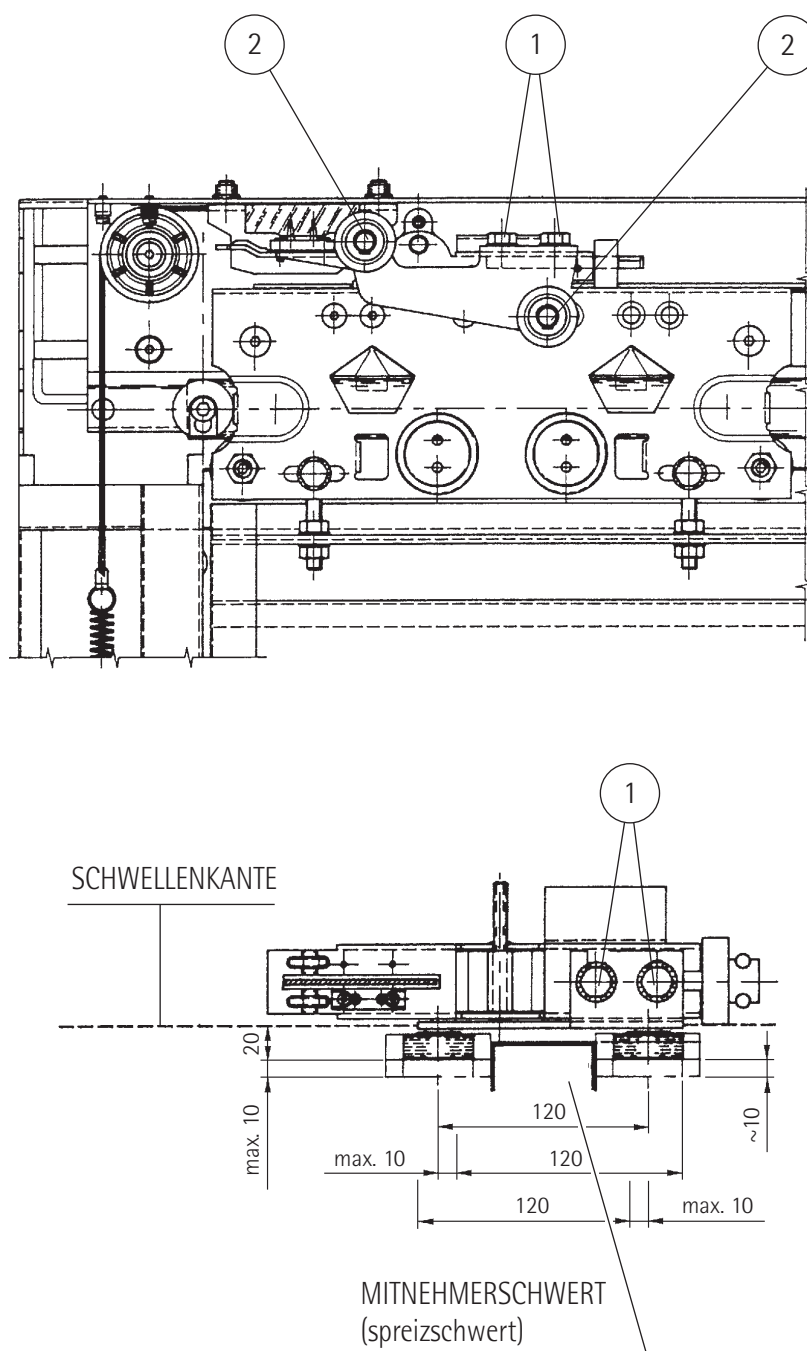
## 11. EINSTELLEN DER RIEGELROLLEN

Beginnen Sie mit der Einstellung der Riegelrollenpaare im untersten Stockwerk.

Lösen Sie die Schrauben (1) mit einem Schraubenschlüssel SW 17 und zentrieren Sie das Riegelrollenpaar.

Verschieben Sie die Rollengruppe in die Position wie auf Seite 17 dargestellt.

Bitte beachten Sie, daß zwischen Riegelrollen und Kabinenschwelle ein ausreichender Sicherheitsabstand erhalten bleibt.

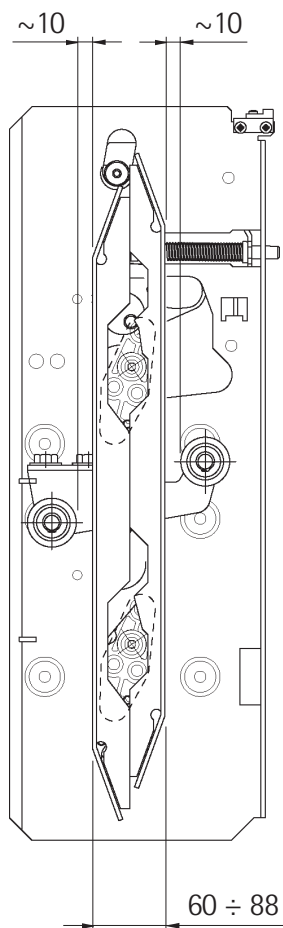


## HYDRA 3000 PLUS FAHRKORBTÜR

Kode	GM.2.002086.DE
Version	B

Kode	3201.32.0392
Version	B
Datum	12.05.2014
Seite	17.34

## 12. POSITION DES MITNEHMERS ZWISCHEN DEN SCHACHTRIEGELROLLEN



# HYDRA 3000 PLUS FAHRKORBTÜR

Kode GM.2.002086.DE  
Version B

Kode 3201.32.0392  
Version B

Datum 12.05.2014  
Seite 18.34

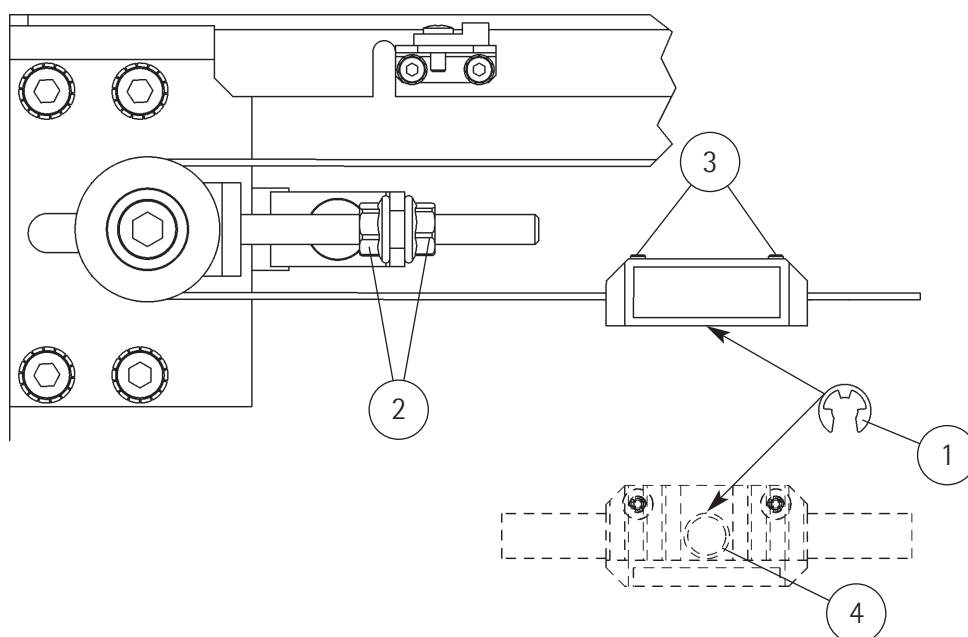
## 13. AUSWECHSELN DES RIEMENS

### ECO-MIDI

Entfernen Sie die Sicherungsscheibe (1).

Lockern Sie die Schrauben (2) ohne sie völlig zu lösen, um den Riemen zu entspannen.

Die beiden Schrauben (3) von der Riemenklemme (4) abschrauben und den Riemen herausnehmen.



# HYDRA 3000 PLUS FAHRKORBTÜR

Kode GM.2.002086.DE  
Version B

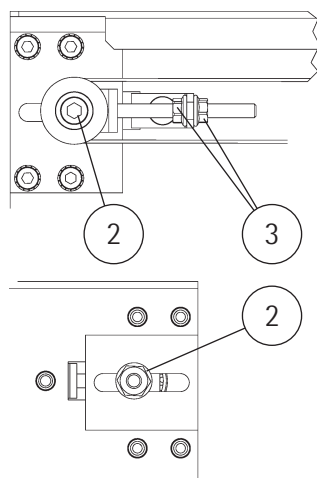
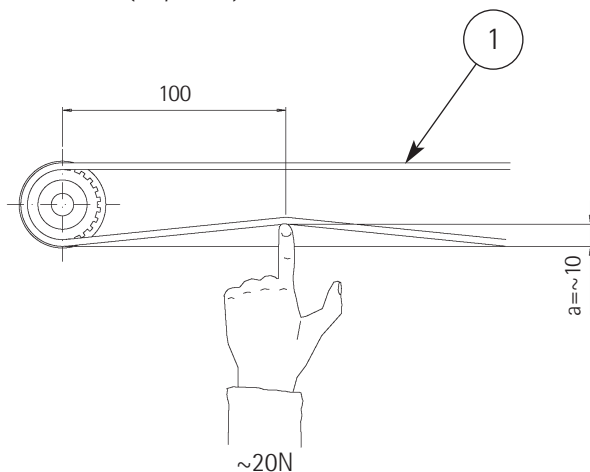
Kode 3201.32.0392  
Version B  
Datum 12.05.2014  
Seite 19.34

## 14. SPANNUNG DES ZAHNRIEMENS

Um die Spannung des Zahnriemens (1) einzustellen, die Schraube (2) abschrauben und über die Schrauben (3) den Riemen spannen und das Maß "a" überprüfen; anschließend die Schrauben (2) festziehen und so die Position fixieren.

ECO  
MIDI

Spannung des Zahnriemens: 170N (+0/-10%)



# HYDRA 3000 PLUS FAHRKORBTÜR

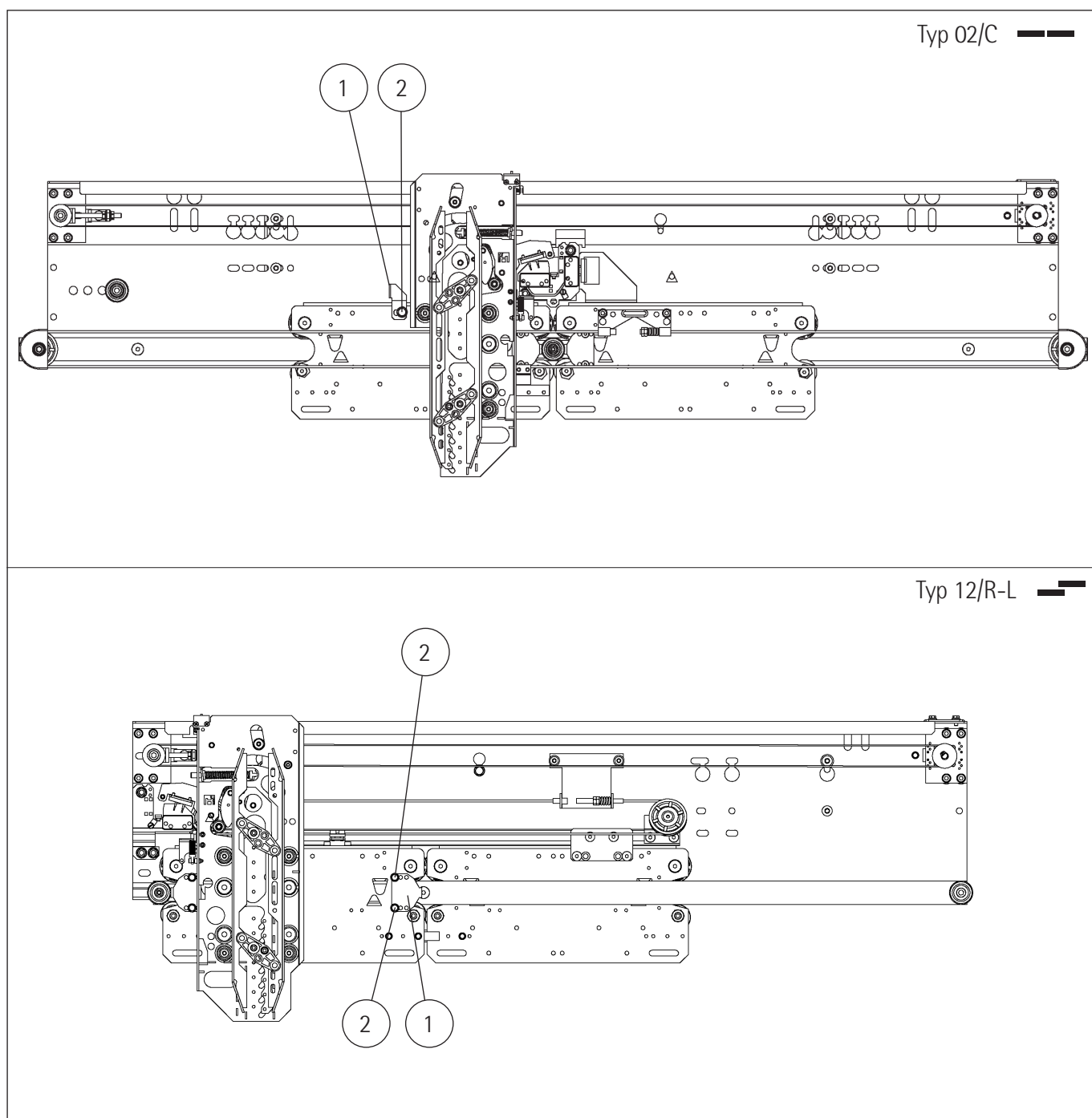
Kode GM.2.002086.DE  
Version B

Kode 3201.32.0392  
Version B

Datum 12.05.2014  
Seite 20.34

## 15. EINSTELLUNG DER LICHTEN TÜRBREITE

Die lichte Türbreite kann mit Hilfe des einstellbaren Halters (1) eingestellt werden. Der Halter ist auf dem schnelllaufenden Laufwagen, öffnungsseitig, montiert. Für die Einstellung der Durchgangsöffnung einfach die Schraube (2) auf- oder zuschrauben.



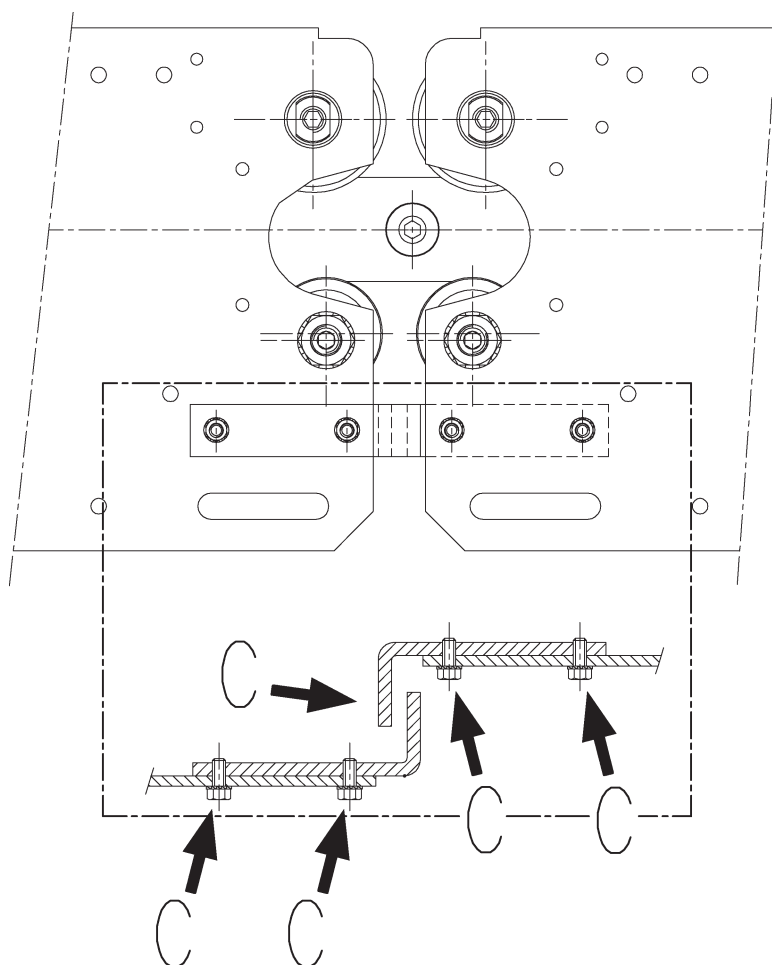
# HYDRA 3000 PLUS FAHRKORBTÜR

Kode GM.2.002086.DE  
Version B

## 16. NOTMITNAHME DES LANGSAMLAEUFENDEN LAUFWAGENS

Kode 3201.32.0392  
Version B  
Datum 12.05.2014  
Seite 21.34

Bei der Wartung prüfen, daß der Notmitnahmehaken vorhanden und fest befestigt ist.



# HYDRA 3000 PLUS FAHRKORBTÜR

Kode	GM.2.002086.DE
Version	B
Kode	3201.32.0392
Version	B
Datum	12.05.2014
Seite	22.34

## 17. LAUFROLLEN

Die Ausführung der Laufläche der oberen Rolle unterscheidet sich von der unteren Rolle. Die Laufläche der oberen Rolle liegt in der Mitte nicht auf der Laufschiene auf (Siehe Abb. 1).

Die Rollen sollten aufgrund Abnutzung ausgetauscht werden, wenn die Rolle mit dem Rillengrund auf der Laufschiene aufliegt (Siehe Abb. 2).

Weitere Ursachen, bei denen sich ein Auswechseln der Lauf- oder Stützrollen empfiehlt:

- Lagergeräusche (meist ausgelöst durch Eindringen von Schmutz in die Lagerrollen).
- Rollgeräusch durch örtliche Deformation (Setzung) der Kunststofflaufrolle (dies kann auftreten, wenn die Tür über einen längeren Zeitraum nicht betrieben wurde).


 Sollte keine der o.g. Ursachen zum Auswechseln der Rollen führen, empfehlen wir die Erneuerung aller Rollen nach 7 Jahren.

Abb. 1

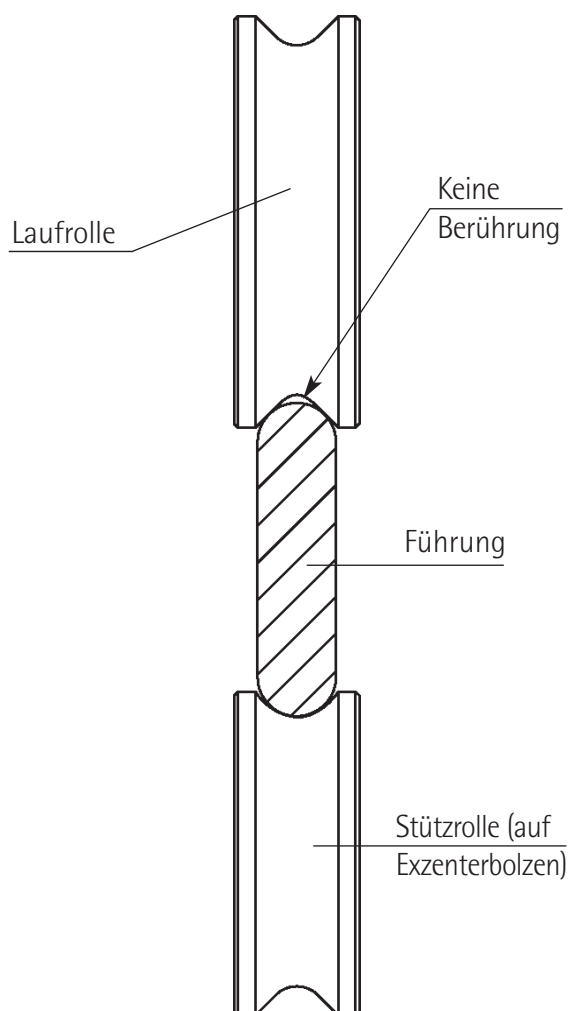
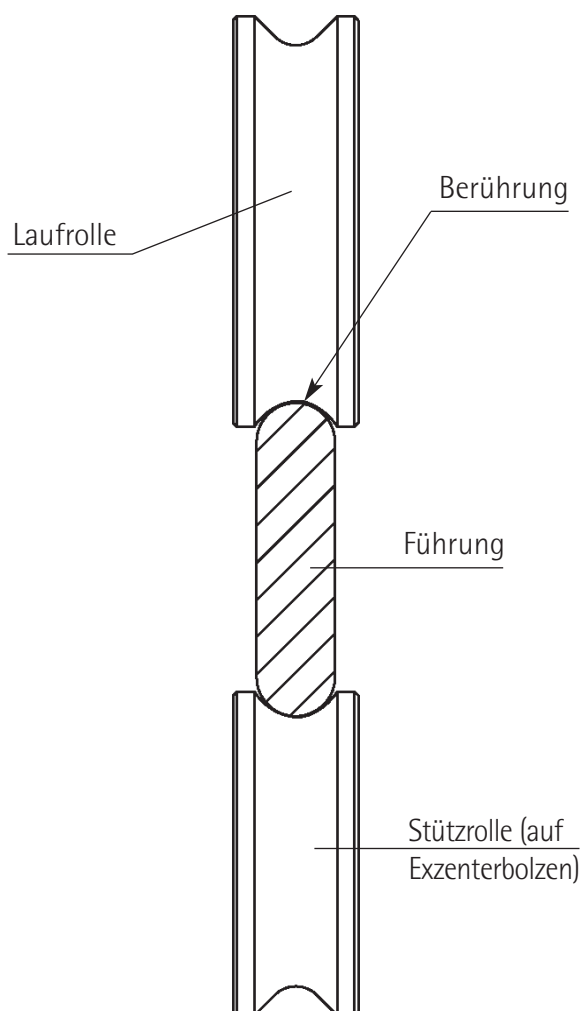


Abb. 2





# HYDRA 3000 PLUS FAHRKORBTÜR

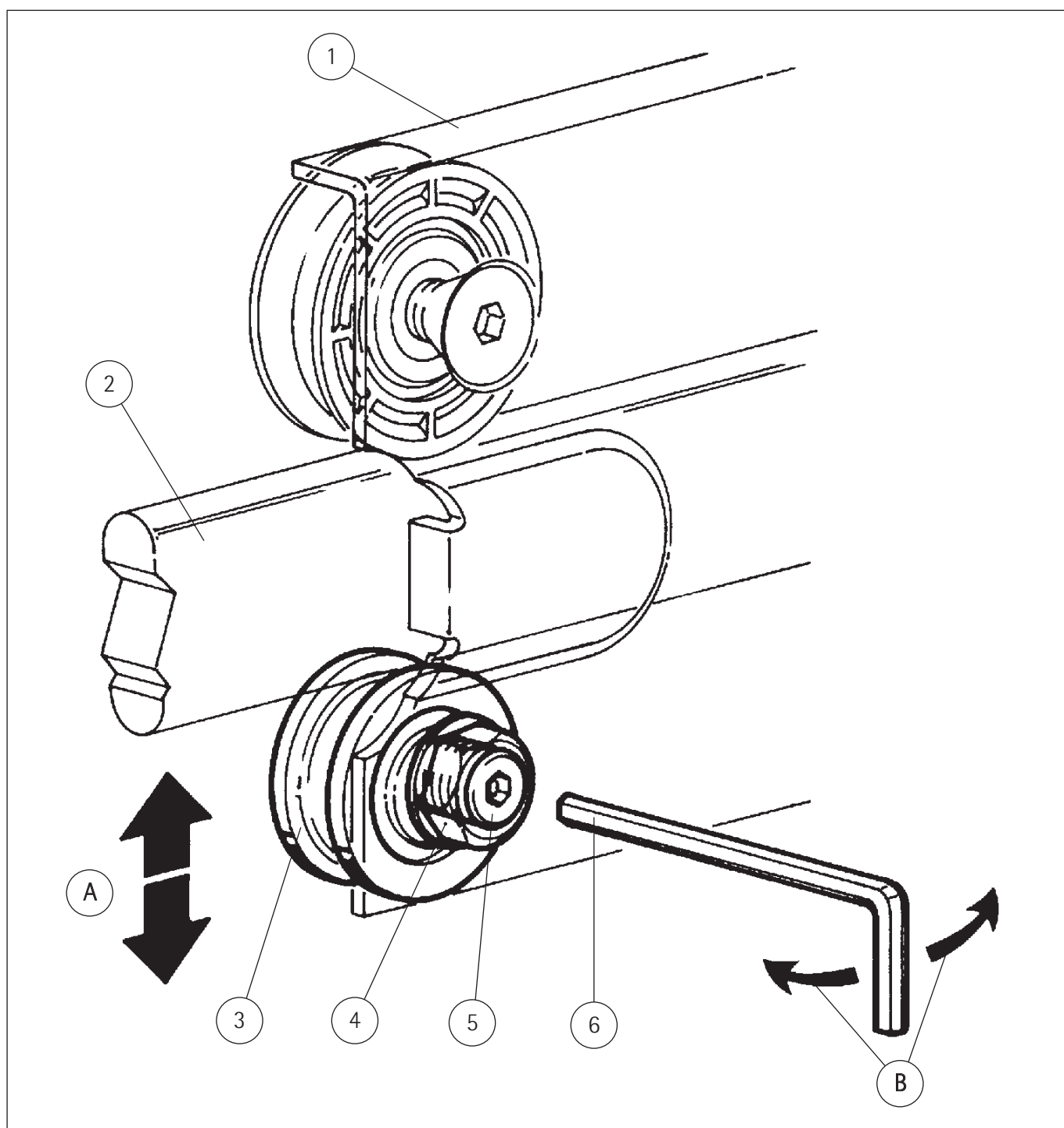
Kode	GM.2.002086.DE
Version	B
Kode	3201.32.0392
Version	B
Datum	12.05.2014
Seite	23.34

## 18. EINSTELLEN DER GEGENROLLE

Um ein Spiel zwischen Schlitten (1) und Laufschiene (2) zu vermeiden, die Regulierung des exzentrischen Bolzens der Gegenrolle (3) benutzen.

Mit einem Maulschlüssel SW 19 die Mutter (4) losschrauben und mit einem Innensechskantschlüssel SW 6 (6) den exzentrischen Bolzen (5) im Uhrzeiger- oder Gegenuhrzeigersinn, wie durch den Pfeil (B) angezeigt, drehen, um so das Spiel zwischen Führung und Laufrolle zu verringern, wobei diese sich jedoch weiterhin frei und mühelos drehen muß.

Nach erfolgter Regulierung die Fixiermutter (4) der Gegenrolle wieder anschrauben.



# HYDRA 3000 PLUS FAHRKORBTÜR

Kode GM.2.002086.DE  
Version B

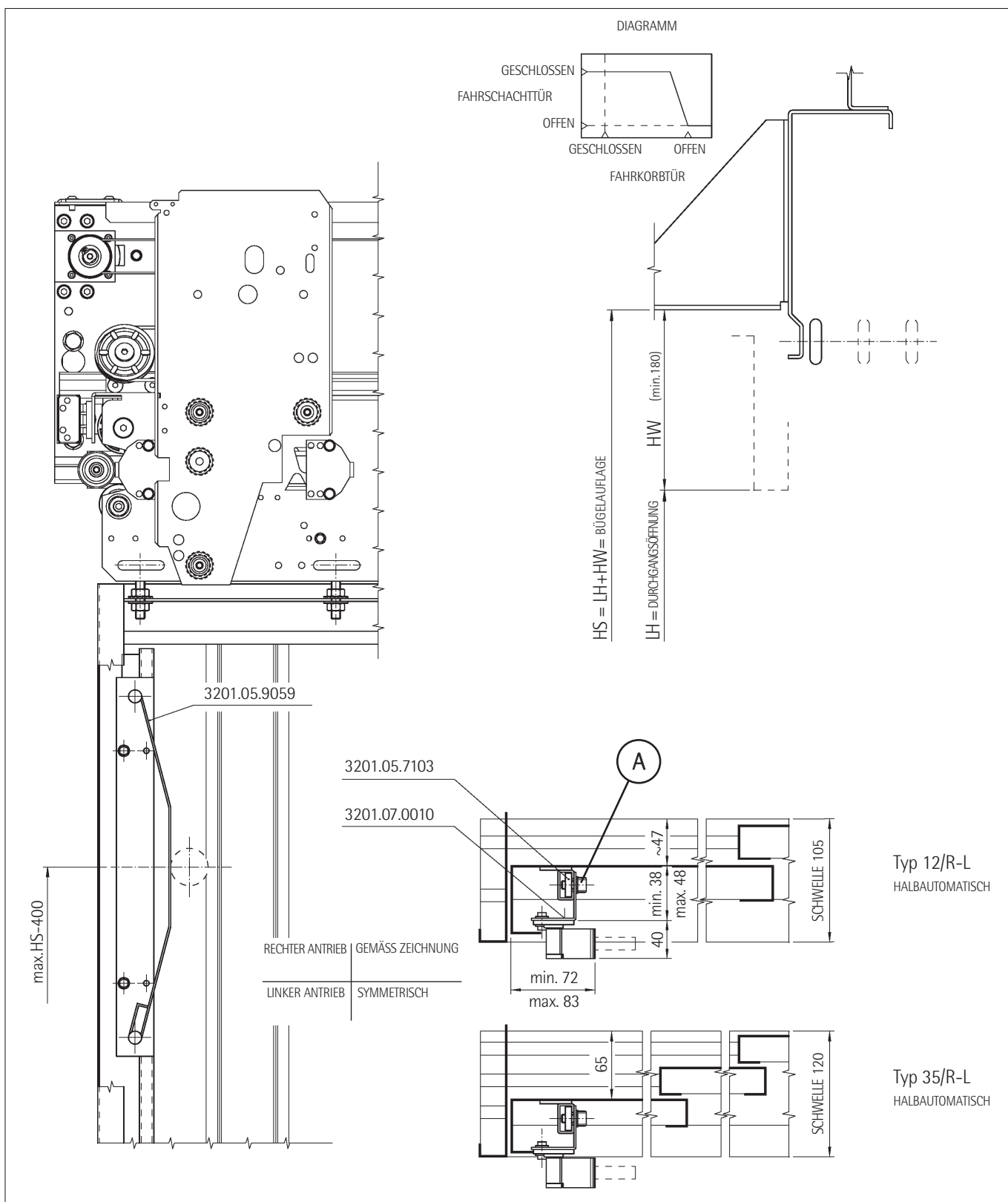
## 19. OPTIONEN

### 19.1 - MONTAGE MECHANISCHE ENTRIEGELUNG

#### TYP 1118 - SEITLICH ÖFFNENDE FAHRKORBTÜREN

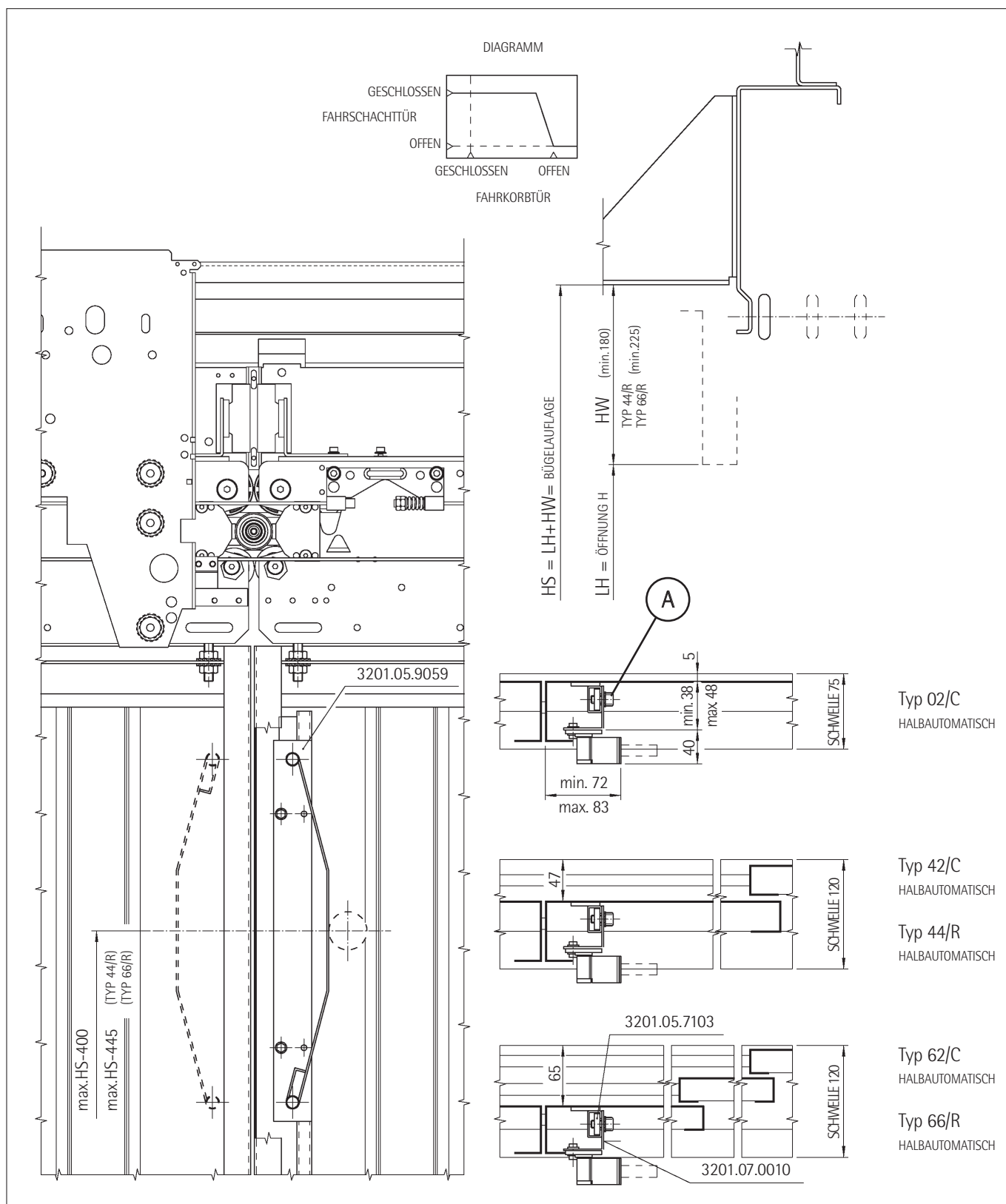
Kode 3201.32.0392  
Version B  
Datum 12.05.2014  
Seite 24.34

Die vertikale Einstellung der mechanischen Entriegelung an der schnellen Tür erfolgt über die beiden Schrauben (A).



Kode	GM.2.002086.DE
Version	B
<hr/>	
Kode	3201.32.0392
Version	B
Datum	12.05.2014
Seite	25.34

Die vertikale Einstellung der mechanischen Entriegelung, die an der rechten oder linken schnellen Tür montiert ist, erfolgt über die beiden Schrauben (A).

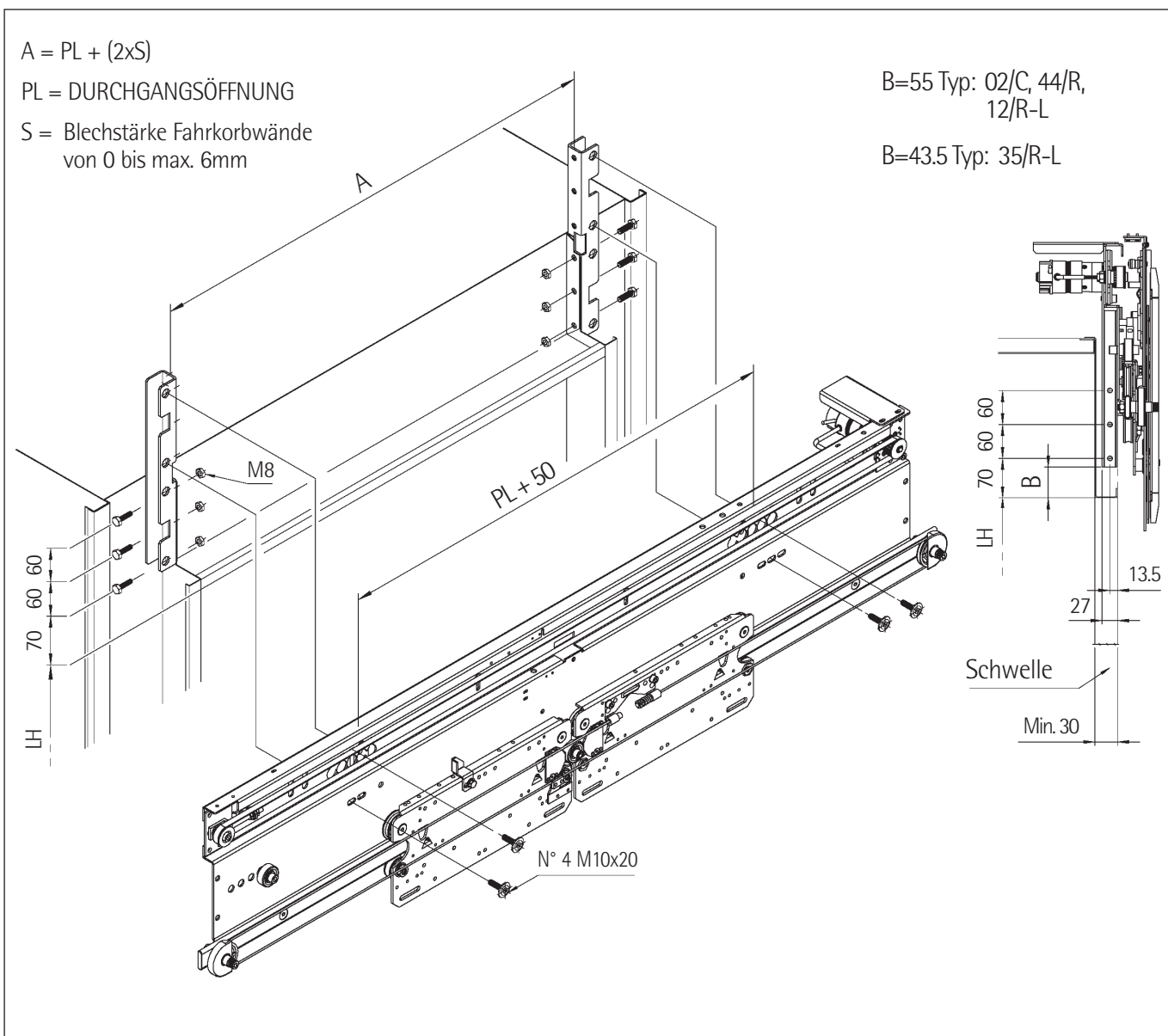


# HYDRA 3000 PLUS FAHRKORBTÜR

Kode	GM.2.002086.DE
Version	B
Kode	3201.32.0392
Version	B
Datum	12.05.2014
Seite	26.34

## 19.3 - BEFESTIGUNG

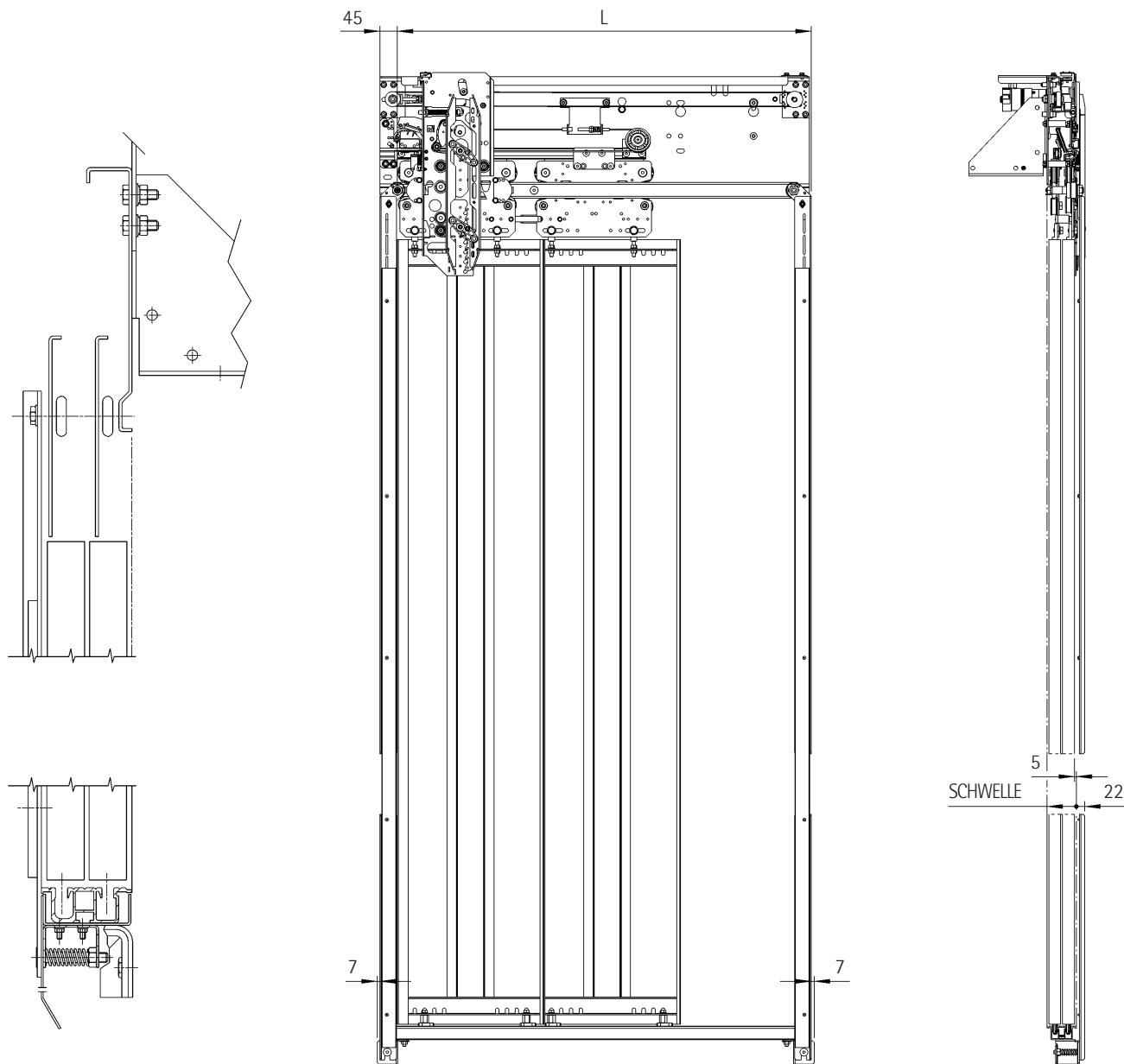
### LEICHTE VORDERSEITIGE BEFESTIGUNG FÜR DIE ANTRIEBE ECO E MIDI



# HYDRA 3000 PLUS FAHRKORBTÜR

Kode GM.2.002086.DE  
Version B  
Kode 3201.32.0392  
Version B  
Datum 12.05.2014  
Seite 27.34

19.4 - MAXIMALE ABMESSUNGEN FÜR DIE STARRE HALTERUNG DER WSE-KANTE  
AUSFÜHRUNG FÜR SEITLICH ÖFFNENDE FAHRKORBTÜREN TYP 12/R-L - 35/R-L



TY 12/R-L

TY 35/R-L

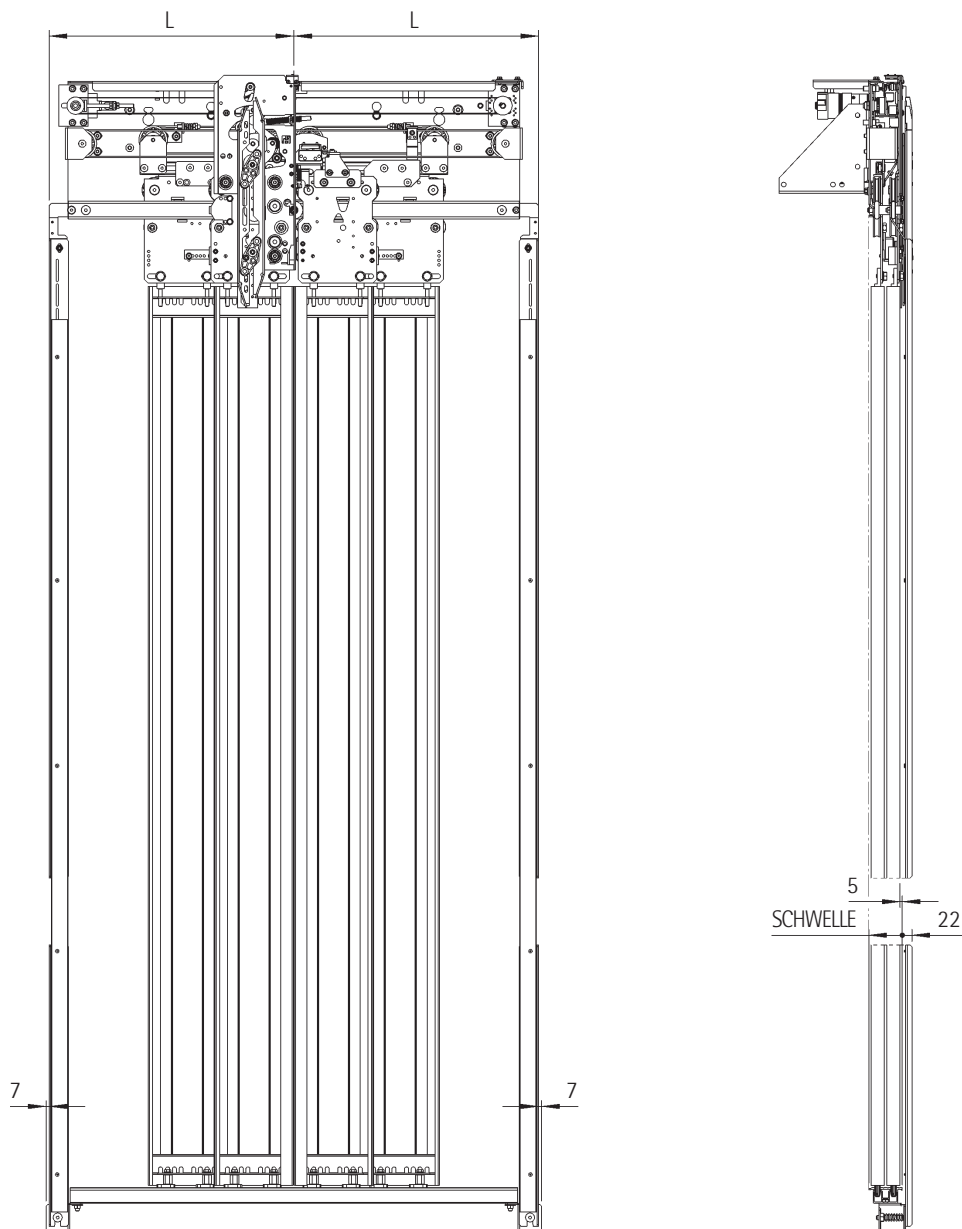
PL	L
600	960
650	1010
700	1060
750	1145
800	1195
850	1245
900	1360
950	1410
1000	1460
1050	1510
1100	1550
1150	1610
1200	1810

PL	L
600	900
650	950
700	1000
750	1050
800	1140
850	1190
900	1265
950	1315
1000	1365
1050	1415
1100	1465
1150	1600

# HYDRA 3000 PLUS FAHRKORBTÜR

Kode	GM.2.002086.DE
Version	B
Kode	3201.32.0392
Version	B
Datum	12.05.2014
Seite	28.34

AUSFÜHRUNG FÜR ZENTRALE ÖFFNENDE FAHRKORBTÜREN TYP 02/C - 44/R



TY 02/C — —

TY 44/R - - -

PL	L
600	630
650	655
700	705
750	740
800	790
850	815
900	880
950	930
1000	955
1050	980
1100	1005
1150	1030
1200	1180

PL	L
600	547
650	572
700	597
750	642
800	672
850	697
900	717
950	772
1000	822
1050	847
1100	897
1150	922

# HYDRA 3000 PLUS FAHRKORBTÜR

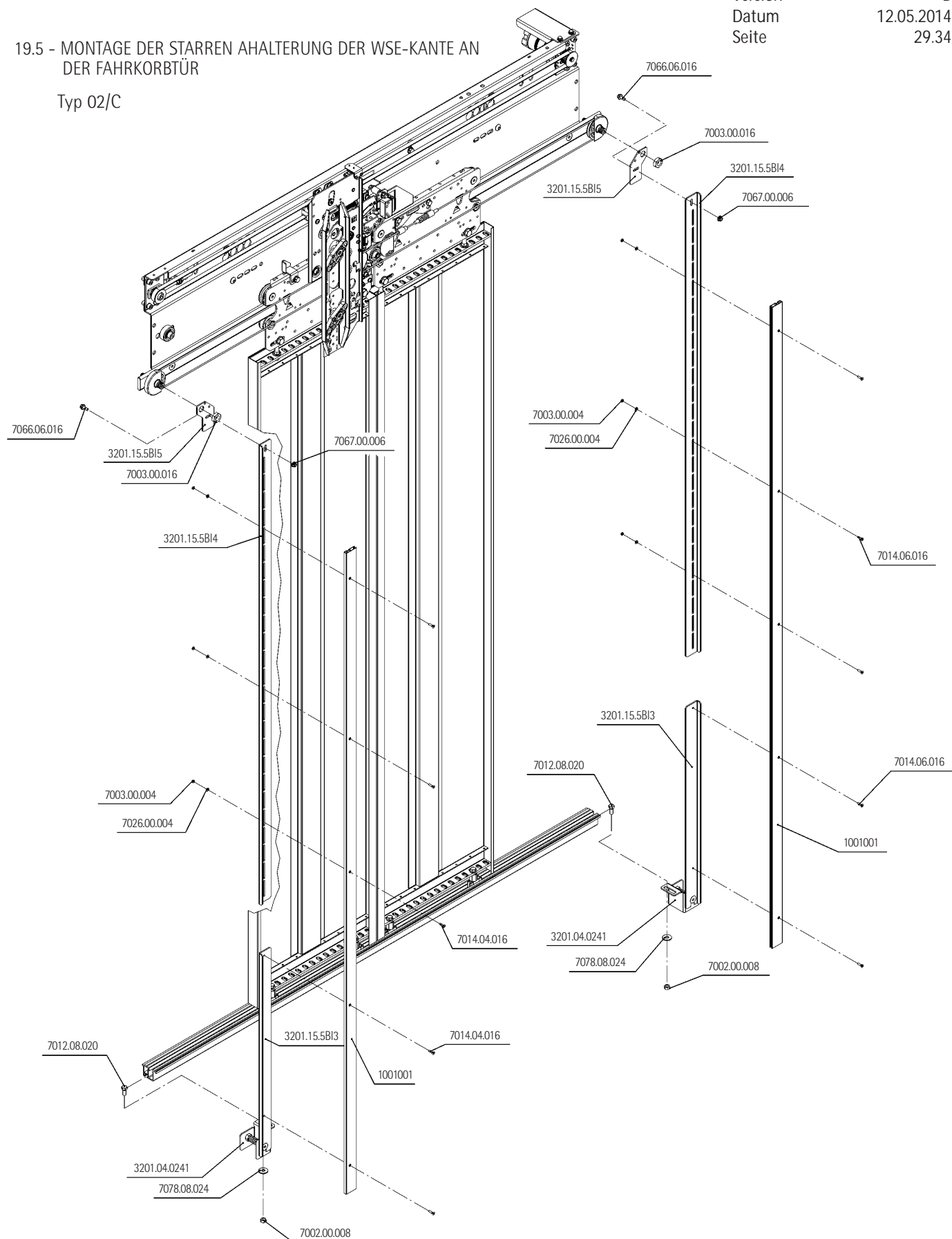
Kode Version GM.2.002086.DE B

Kode Version 3201.32.0392 B

Datum 12.05.2014  
Seite 29.34

## 19.5 - MONTAGE DER STARREN AHALTERUNG DER WSE-KANTE AN DER FAHRKORBTÜR

Typ 02/C



Änderungen vorbehalten!

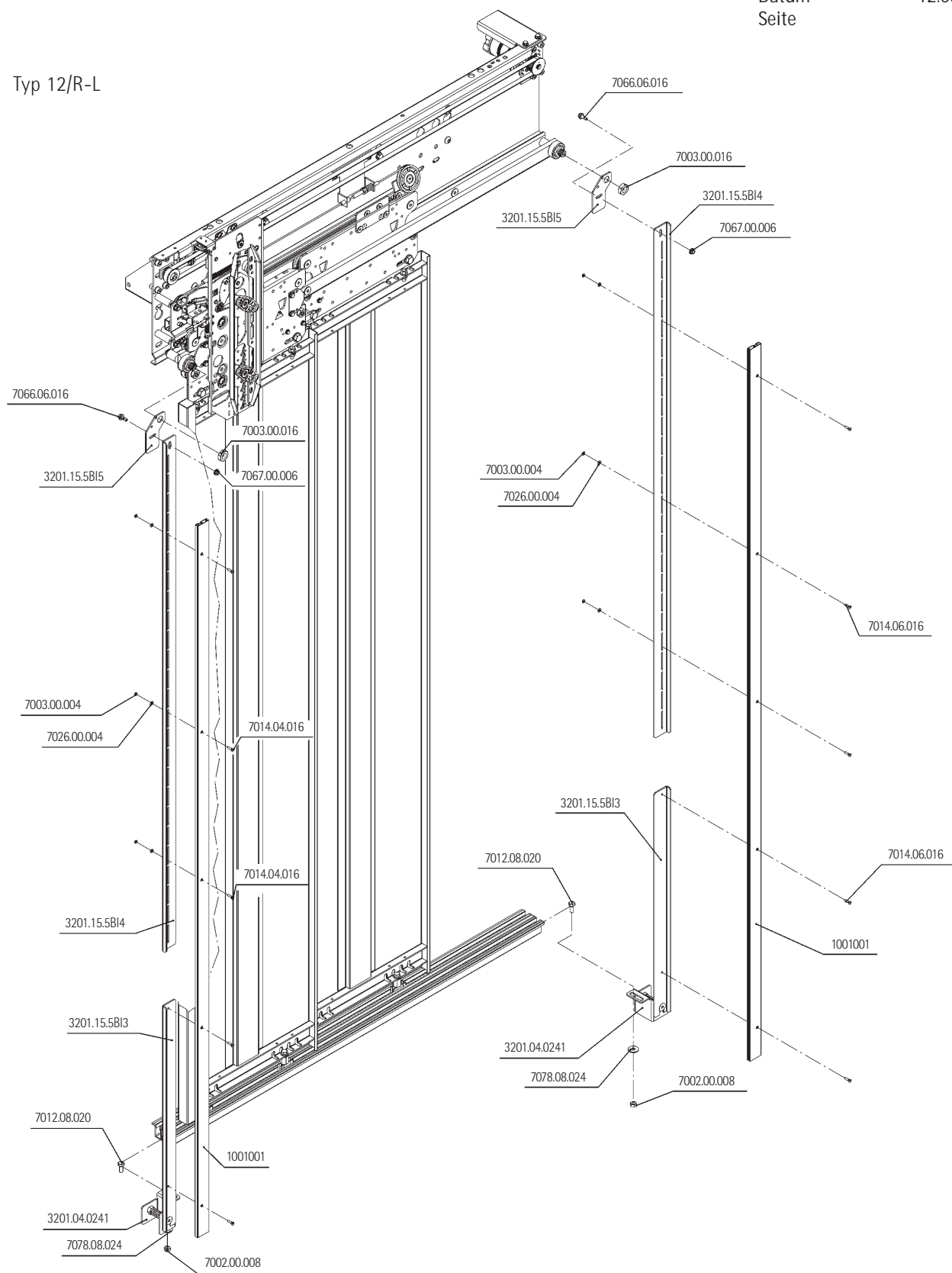
**SELCOM**®

a WITTUR brand

# HYDRA 3000 PLUS FAHRKORBTÜR

Kode	GM.2.002086.DE
Version	B
Kode	3201.32.0392
Version	B
Datum	12.05.2014
Seite	30.34

Typ 12/R-L





Kode	GM.2.002086.DE
Version	B
<hr/>	
Kode	3201.32.0392
Version	B
Datum	12.05.2014
Seite	31.34

Exploded view diagram of a window frame assembly. The diagram shows the main frame structure, including the top rail, side rails, and bottom rail, along with various hardware components like rollers, hinges, and seals. The parts are labeled with the following numbers:

- 7066.06.016
- 3201.15.5B16
- 3201.15.5B14
- 7067.00.006
- 7003.00.016
- 7067.00.006
- 7014.04.016
- 7003.00.004
- 7026.00.004
- 7014.06.016
- 3201.15.5B14
- 3201.15.5B13
- 7012.06.020
- 7012.06.020
- 3201.04.0241
- 7078.08.024
- 7002.00.008
- 1001001
- 7014.04.016
- 7002.00.006

Kode	GM.2.002086.DE
Version	B
<hr/>	
Kode	3201.32.0392
Version	B
Datum	12.05.2014
Seite	32.34

Exploded view diagram of a window frame assembly. The diagram shows the main frame structure, including the top, bottom, and side rails, and the internal glazing system. Key components are labeled with part numbers:

- Top rail: 7066.06.016, 3201.15.5BI6, 7067.00.006, 7014.04.016
- Bottom rail: 7003.00.004, 7026.00.004, 7014.04.016, 7078.08.024, 7002.00.008
- Side rail (left): 7067.00.006, 7014.04.016, 7003.00.004, 7026.00.004, 3201.15.5BI4, 3201.15.5BI3, 7012.08.020, 3201.04.0241, 7078.08.024, 7002.00.008
- Side rail (right): 3201.15.5BI6, 3201.15.5BI4, 7067.00.006, 7003.00.004, 7026.00.004, 7014.06.016, 1001001, 3201.15.5BI3, 3201.04.0241, 7012.08.020, 7078.08.024, 7002.00.008, 7014.06.016
- Internal glazing system: 7014.04.016, 7078.08.024, 7002.00.008

# HYDRA 3000 PLUS FAHRKORBTÜR

Kode GM.2.002086.DE  
Version B

## WEITERE HINWEISE UM DIE GUTE FUNKTIONSTÜCHTIGKEIT DER TÜREN ZU ERHALTEN

Kode 3201.32.0392  
Version B  
Datum 12.05.2014  
Seite 33.34



Um Fehler oder unkorrekter Funktion vorzubeugen, und um das System leistungsfähig zu halten, sollten von Zeit zu Zeit Kontrollen durchgeführt werden, damit die Übereinstimmung mit den entsprechenden Vorschriften sichergestellt ist. Die technische Leistungsfähigkeit hängt von unterschiedlichen Faktoren ab, wie:

- Belastung
- Einsatzdauer
- Türgewicht
- Klima- und Umwelteinflüsse
- Sauberkeit
- Korrekte Wartung
- usw.

und kann folgendes beeinflussen:

- den Spalt zwischen den Türblättern bzw. zwischen den Türblättern und dem Türrahmen gemäß den entsprechenden Vorschriften
- den Spalt zum Mitnehmerschwert
- dem Zustand der Befestigungs- und Verbindungselemente
- dem Zustand der Verschleißteile
- der Wirksamkeit der Verriegelung und der relevanten Kontakte
- alle anderen Teile, welche durch ihr Verwendungsart beeinflusst werden können.

Aus diesen Gründen ist es nicht möglich, vorab ein generell gültiges Austauschprogramm anzugeben.



Alle für die Montage unserer Produkte verwendeten Schrauben sind mit den unten angeführten Drehmomenten befestigt.

Schraube	Max Moment (Nm)	Min Moment (Nm)
M3	1,1	0,9
M4	2,6	2,1
M5	5,1	4,1
M6	9	7
M8	21	17
M10	42	34
M12	71,4	57,1

Falls nötig nehmen Sie bitte obige Tabelle als Bezug.

## HYDRA 3000 PLUS FAHRKORBTÜR

Kode	GM.2.002086.DE
Version	B

Kode	3201.32.0392
Version	B
Datum	12.05.2014
Seite	34.34



D 2 5 3 M D E x

