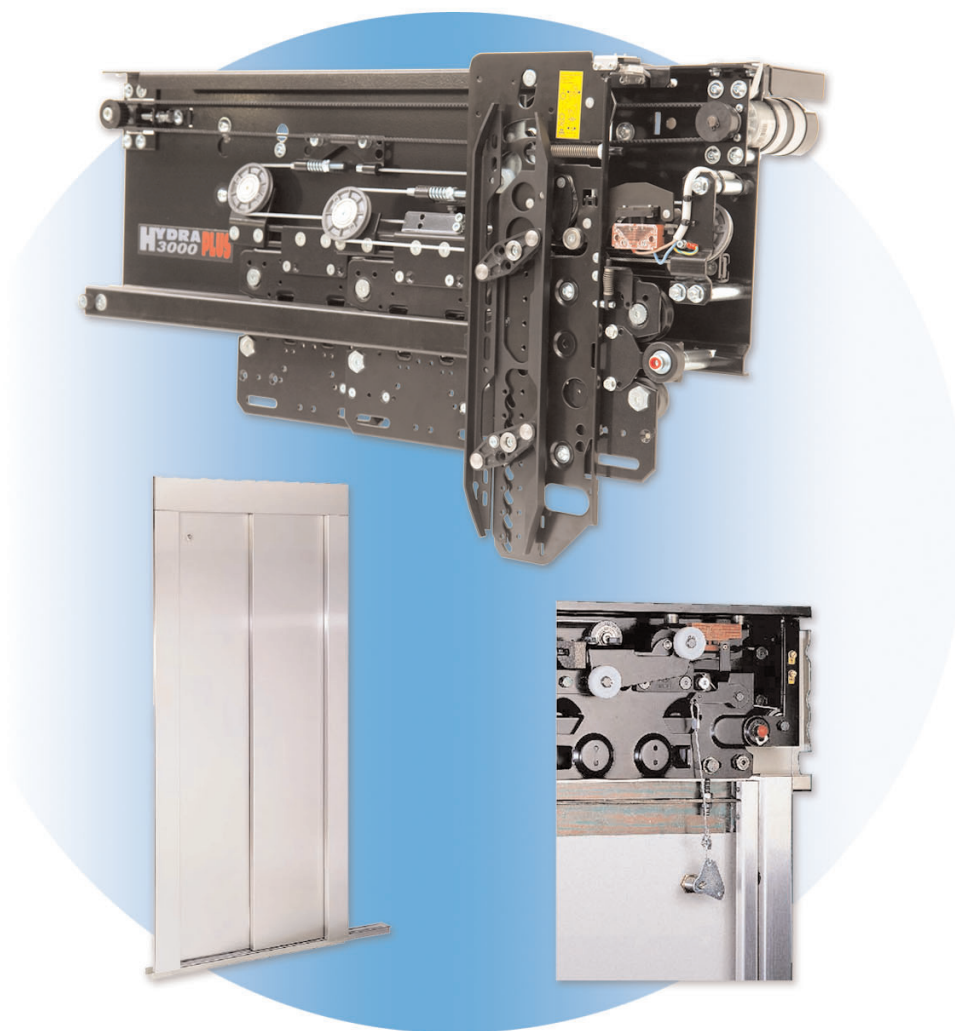


## LIBRETTO D'ISTRUZIONI

# Hydra 3000 PLUS



Questa pubblicazione non può essere riprodotta né tradotta, né interamente né in parte senza autorizzazione scritta della WITTUR.

© Copyright WITTUR 2014

URL: <http://www.wittur.com>  
e-mail: [info@wittur.com](mailto:info@wittur.com)

Soggetto a modifica senza preavviso!

**SELCOM**®

a WITTUR brand



## PORTE DI CABINA HYDRA 3000 PLUS

|          |                |
|----------|----------------|
| Codice   | GM.2.002086.IT |
| Versione | B              |
| Codice   | 3201.32.0392   |
| Versione | B              |
| Data     | 12.05.2014     |

|      |   |          |
|------|---|----------|
|      |   |          |
|      |   |          |
|      |   |          |
|      |   |          |
|      |   |          |
|      |   |          |
|      |   |          |
| A    | <i>Aggiornamento generale</i>   | 12/05/14 |
|      |   |          |
|      |   |          |
|      |   |          |
|      |   |          |
| B    | <i>Aggiornato Lay-out documento e modificato le seguenti pagine: 27, 28, 29, 30, 31, 32</i> | 17/06/11 |
|      |   |          |
|      |   |          |
|      |   |          |
| MOD. | DESCRIZIONE   | DATA     |

# PORTE DI CABINA HYDRA 3000 PLUS

|          |                |
|----------|----------------|
| Codice   | GM.2.002086.IT |
| Versione | B              |
| Codice   | 3201.32.0392   |
| Versione | B              |
| Data     | 12.05.2014     |
| Pagina   | 1.34           |

## INDICE

|   |         |
|---|---------|
| Simbologia.....   | Pag. 1  |
| Introduzione e avvertenze.....  | Pag. 2  |
| Suggerimenti .....  | Pag. 2  |
| 1. Descrizione generale.....  | Pag. 3  |
| 2. Allineamento porte con operatore .....   | Pag. 5  |
| 3. Montaggio bulloni attacco antina .....   | Pag. 6  |
| 4. Recupero del gioco dei bulloni attacco antina .....                            | Pag. 7  |
| 5. Montaggio e sostituzione pattini inferiori di scorrimento .....                | Pag. 8  |
| 6. Montaggio soglia e fissaggio paramento .....                                   | Pag. 9  |
| 7. Posizionamento dei meccanismi sulle soglie .....                               | Pag. 10 |
| 8. Fissaggio della camma d'accoppiamento .....                                    | Pag. 11 |
| 9. Regolazione in altezza della camma d'accoppiamento .....                       | Pag. 12 |
| 10. Bloccaggio fuori piano (su richiesta) .....                                   | Pag. 13 |
| 11. Regolazione rotelle serratura.....  | Pag. 16 |
| 12. Posizionamento dell'abbinamento tra le rotelle della serratura di piano ..... | Pag. 17 |
| 13. Sostituzione delle cinghie.....   | Pag. 18 |
| 14. Regolazione della tensione della cinghia dentata.....                         | Pag. 19 |
| 15. Regolazione della luce di passaggio.....                                      | Pag. 20 |
| 16. Sincronizzazione carrello lento .....   | Pag. 21 |
| 17. Rotelle di scorrimento .....  | Pag. 22 |
| 18. Regolazione rotelle di scorrimento.....                                       | Pag. 23 |
| 19. Opzioni .....   | Pag. 24 |
| Avvertenze per mantenere in efficienza le porte.....                              | Pag. 33 |

I punti importanti per la sicurezza e gli avvisi di pericolosità sono evidenziati dalla seguente simbologia:



Pericolo generale.



Avvertimenti importanti.



Rischio di danneggiamento a persone (es. spigoli taglienti o parti sporgenti).



Rischio di danneggiamento a parti meccaniche (es. installazione errata).



Componenti sotto tensione elettrica.

# PORTE DI CABINA HYDRA 3000 PLUS

|          |                |
|----------|----------------|
| Codice   | GM.2.002086.IT |
| Versione | B              |
| Codice   | 3201.32.0392   |
| Versione | B              |
| Data     | 12.05.2014     |
| Pagina   | 2.34           |

Siamo lieti che abbiate scelto un prodotto **WITTUR**.

Prima d'iniziare l'installazione di questo prodotto è necessario leggere le informazioni del presente documento.

Prima d'iniziare l'installazione è nel Vs. proprio interesse controllare le condizioni strutturali e lo spazio disponibile per i lavori di montaggio, in modo che voi possiate già predeterminare quale procedura di montaggio dovrebbe/dovrà essere eseguita. Si raccomanda quindi di prendere in considerazione ogni circostanza e di pianificare mentalmente la sequenza di montaggio prima di eseguire lavori frettolosi e superficiali.

Troverete avvertenze importanti per montare e mantenere in efficienza il prodotto **WITTUR**, che vi aiuteranno ad ottenere il migliore risultato di funzionamento.

Troverete anche informazioni preziose per la cura e la manutenzione, in funzione della sicurezza del prodotto.

**WITTUR** inoltre Vi ricorda il suo impegno nella limitazione delle emissioni sonore e nella progettazione mirata alla qualità del prodotto compatibilmente col rispetto dell'ambiente.



Il presente documento è parte integrante della Fornitura e dovrà essere tenuto sempre disponibile nella sala macchine dell'ascensore relativo.

Tutti i prodotti sono corredati di targhetta tipologica di identificazione, ed eventualmente da contrassegni di certificazione in funzione delle normative vigenti. In caso di necessità, relativa al prodotto, ci dovranno essere sempre comunicati i relativi dati di identificazione riportati sulla targhetta.

AugurandoVi un proficuo lavoro Vi porgiamo i nostri più cordiali saluti.

## WITTUR



### AVVERTENZE

- **WITTUR** non si assume responsabilità per danni derivanti da alterazioni dell'imballaggio da parte di terzi.
- Prima di iniziare il montaggio verificare che il prodotto corrisponda a quanto ordinato e riportato sulla distinta di imballaggio e che non abbia subito danni durante il trasporto.

- **WITTUR** si riserva il diritto, nell'ambito del progresso tecnico, d'apportare modifiche al proprio prodotto.

Figure, descrizioni e dati del presente libretto non sono pertanto impegnativi, ma puramente indicativi.



- Nel rispetto della sicurezza del prodotto sono da evitare modifiche e manomissioni.
- La responsabilità di **WITTUR** si intende valida solo per i componenti originali.
- Il prodotto **WITTUR** è adatto solo per l'utilizzo nel campo ascensoristico e quindi la responsabilità di **WITTUR** è limitata solo ed esclusivamente al suddetto utilizzo.
- Il prodotto non è destinato al mercato dell'hobbistica, ma ad un utilizzo professionale: è vietato qualsiasi utilizzo improprio.



- Per prevenire danni a persone e/o cose, la movimentazione, l'installazione, la regolazione e la manutenzione devono essere effettuate da personale adeguatamente addestrato che indosserà indumenti adatti ed utilizzerà attrezzature adeguate.

- Le opere murarie connesse alla corretta installazione del prodotto devono essere eseguite secondo le norme applicabili e le regole di buona tecnica.

- L'allacciamento dei componenti elettrici/elettronici alla rete elettrica di alimentazione deve essere eseguito secondo le norme applicabili e le regole di buona tecnica.

- Tutte le parti metalliche, sulle quali sono installati componenti elettrici/elettronici, devono essere collegate a terra secondo le norme applicabili e le regole di buona tecnica.



- Prima dell'allacciamento elettrico, verificare la corrispondenza tra la tensione richiesta e la tensione di rete.
- Prima di effettuare operazioni sui componenti elettrici/elettronici, ricordarsi di togliere tensione all'impianto.
- **WITTUR** non si assume responsabilità relativamente all'esecuzione delle opere murarie o all'allacciamento di componenti elettrici/elettronici alla rete.



- **WITTUR** non si assume responsabilità per danni a persone e/o cose causate da un utilizzo improprio dei dispositivi d'apertura d'emergenza.



### SUGGERIMENTI

- Tenere il materiale imballato e protetto dalle intemperie e dai raggi solari durante la fase di stoccaggio, onde evitare l'accumulo di acqua e condensa all'interno dell'imballo.
- Non abbandonare materiali da imballaggio nell'ambiente.
- Non abbandonare il prodotto smantellato nell'ambiente, ma smaltire in forma controllata.
- E' preferibile riciclare piuttosto che ricoverare in discarica.
- Prima di riciclare, controllare la natura dei materiali e riciclare di conseguenza.

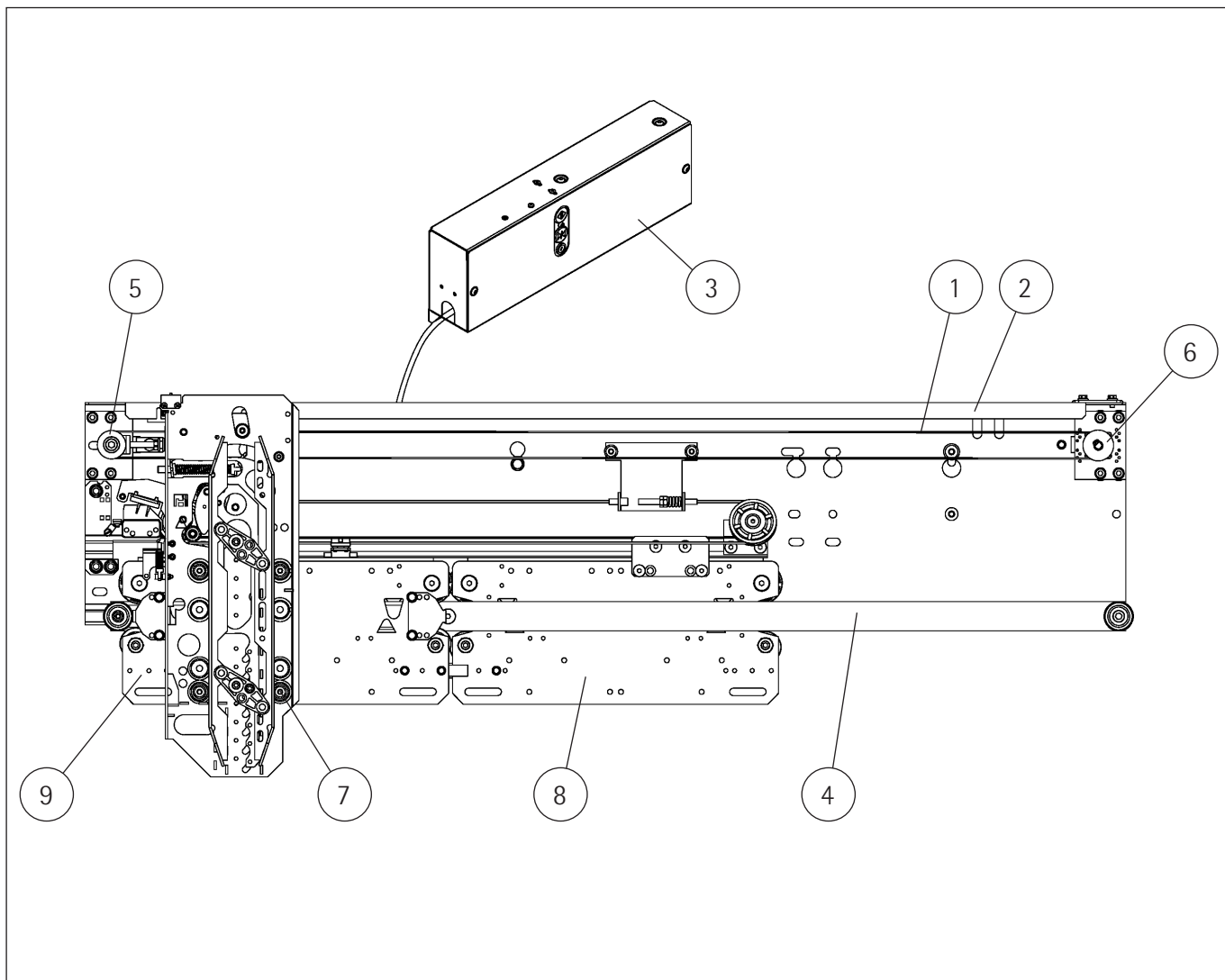
# PORTE DI CABINA HYDRA 3000 PLUS

|          |                |
|----------|----------------|
| Codice   | GM.2.002086.IT |
| Versione | B              |
| Codice   | 3201.32.0392   |
| Versione | B              |
| Data     | 12.05.2014     |
| Pagina   | 3.34           |

## 1. DESCRIZIONE GENERALE

Porta di cabina lineare 3201-HYDRA 3000 PLUS con trasmissione a cinghia dentata (1) composta da una piastra di supporto (2) a cui vengono fissate le guide (4), le pulegge di trasmissione (5-6), la scheda elettronica (7), il trasformatore (8) ed il quadro di controllo (3).

Alla cinghia dentata (1) viene collegato l'abbinamento retrattile (7) che permette di effettuare l'apertura e la chiusura dei carrelli (8-9).



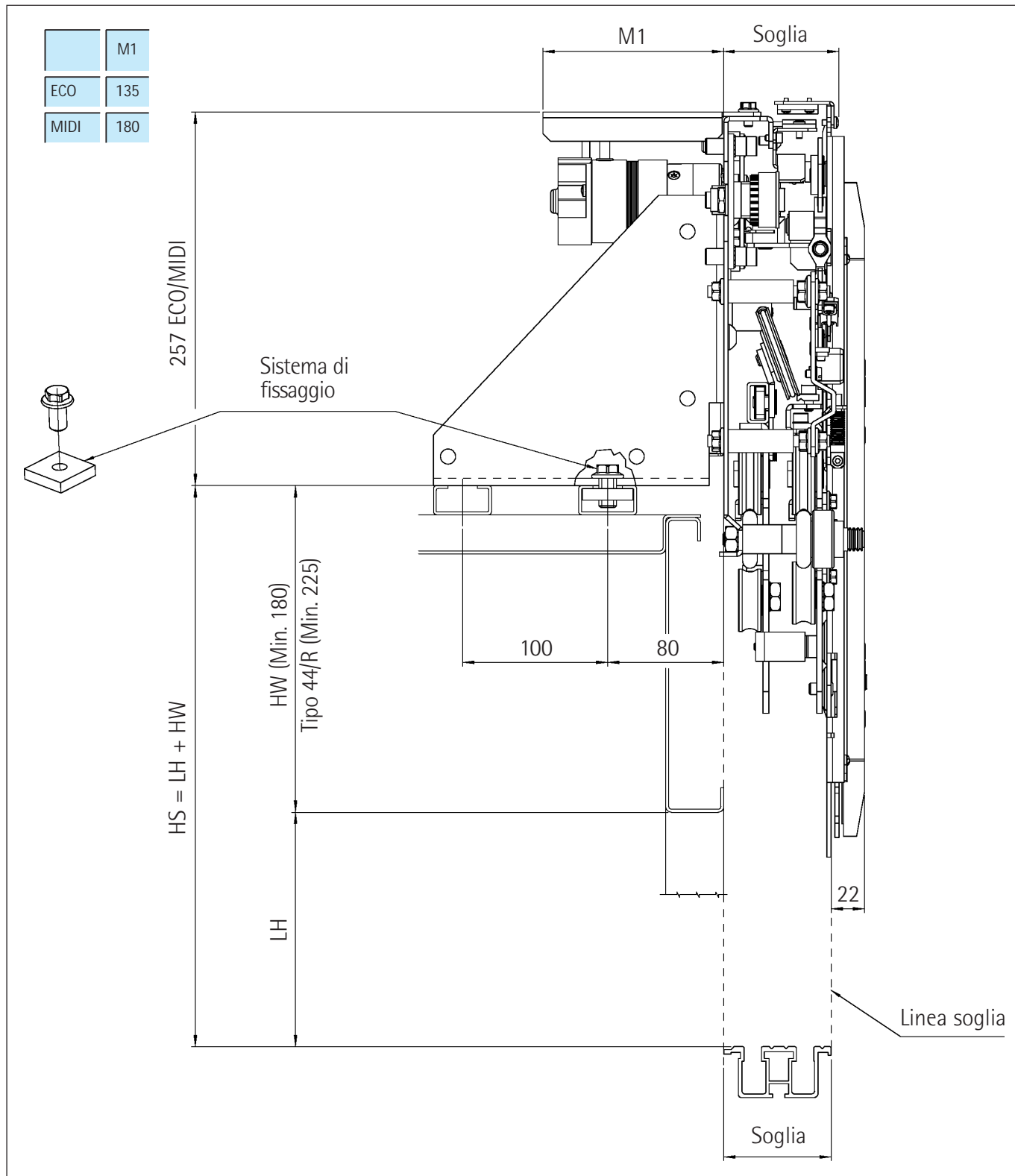
# PORTE DI CABINA HYDRA 3000 PLUS

Codice GM.2.002086.IT  
Versione B

Codice 3201.32.0392  
Versione B

Data 12.05.2014  
Pagina 4.34

## 1.1 - FISSAGGIO OPERATORE SUL TETTO DI CABINA



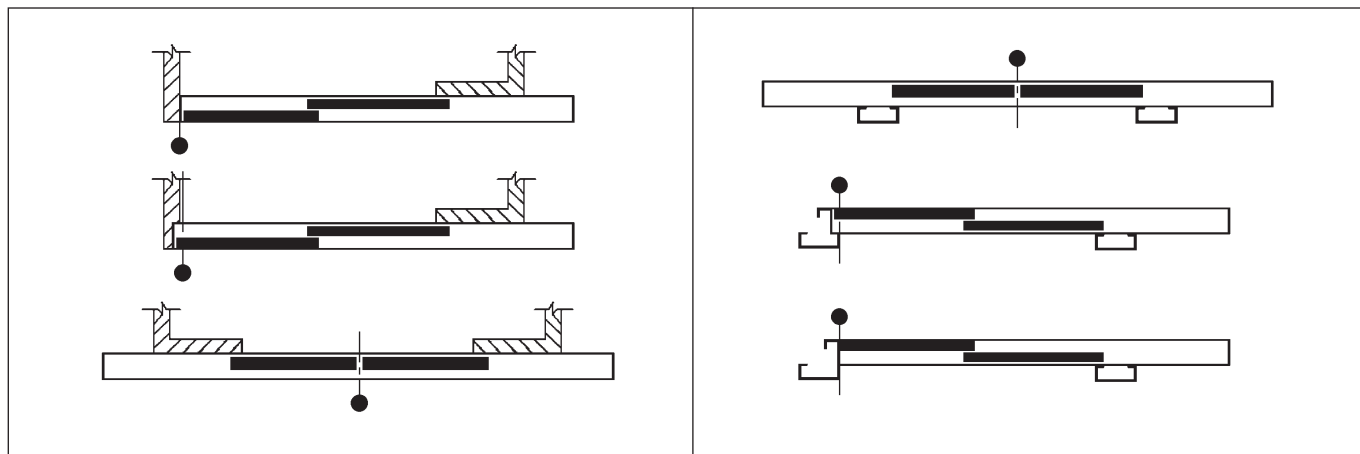
# PORTE DI CABINA HYDRA 3000 PLUS

|          |                |
|----------|----------------|
| Codice   | GM.2.002086.IT |
| Versione | B              |
| Codice   | 3201.32.0392   |
| Versione | B              |
| Data     | 12.05.2014     |
| Pagina   | 5.34           |

## 2. ALLINEAMENTO PORTE CON OPERATORE

Il gommino rosso inserito nella vite di fissaggio della guida rappresenta la verticale cui attenersi per il posizionamento di tutte le porte e dell'operatore.

Mentre nel tipo telescopico il gommino individua la battuta della porta, esclusa eventuale extracorsa, per quelle ad apertura centrale ne individua il centro.



# PORTE DI CABINA HYDRA 3000 PLUS

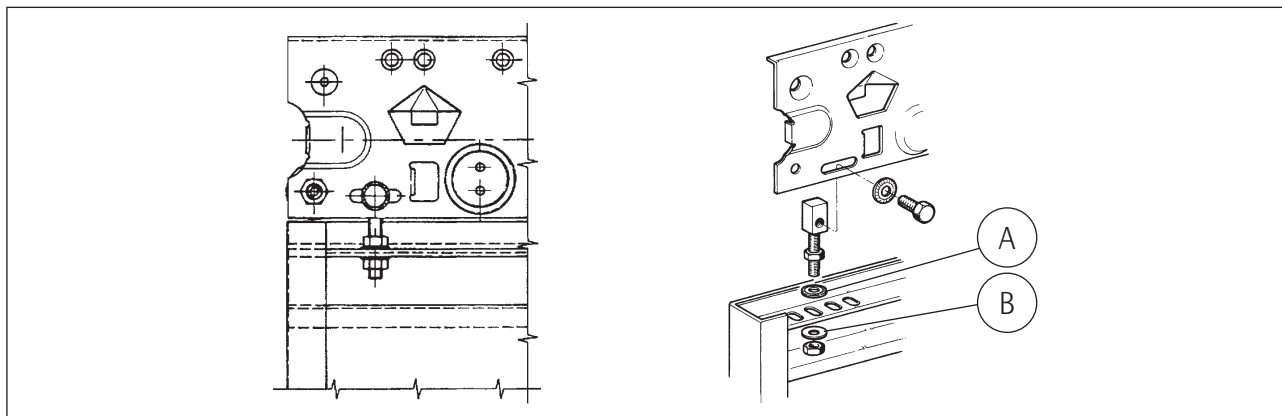
Codice GM.2.002086.IT  
Versione B

Codice 3201.32.0392  
Versione B

Data 12.05.2014  
Pagina 6.34

## 3. MONTAGGIO BULLONI ATTACCO ANTINA

Tutte le antine devono avere almeno due punti di fissaggio. Le rondelle coniche "A" devono essere montate nella parte superiore del profilo di attacco. Quelle piane "B", nella parte inferiore.



## PORTE DI CABINA HYDRA 3000 PLUS ISTRUZIONI PER BULLONI ATTACCO ANTINA

Tipo 02/C

CABINA  
LATERALE

3201.05.6051

Tipo 12/R-L

CABINA  
LATERALE

3201.15.6422

Tipo 35/R-L

CABINA  
LATERALE

3201.05.6079

Tipo 44/R

CABINA  
LATERALE

3201.15.6422



# PORTE DI CABINA HYDRA 3000 PLUS

|          |                |
|----------|----------------|
| Codice   | GM.2.002086.IT |
| Versione | B              |
| Codice   | 3201.32.0392   |
| Versione | B              |
| Data     | 12.05.2014     |
| Pagina   | 7.34           |

## 4. RECUPERO DEL GIOCO DEI BULLONI ATTACCO ANTINA

Quando si fissano le antine ai carrelli del meccanismo le viti di fissaggio si dispongono secondo la figura (1). Per porte con passaggio standard (fino a 850 mm) la distanza tra le viti (B) è piccola in relazione alla luce in altezza che è di min. 2 m. Ciò significa che il gioco (A), che può venire recuperato a causa di un colpo nella parte bassa dell'anta, permette uno spostamento che può arrivare anche a 30 mm nei casi peggiori. Recuperando questo gioco in fase di montaggio, come indicato nella figura (2), si evita questo inconveniente. La regolazione in altezza dell'anta viene fatta dopo avere effettuato il recupero del gioco.

Posizione naturale delle viti di fissaggio dei bulloni attacco antina al momento del montaggio.

Posizione da far assumere alle viti di fissaggio dei bulloni attacco antina spingendo l'anta nel senso dell'apertura.

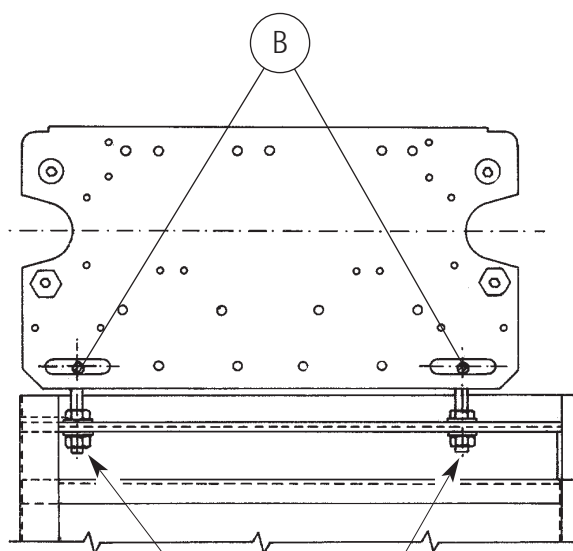


Fig. 1

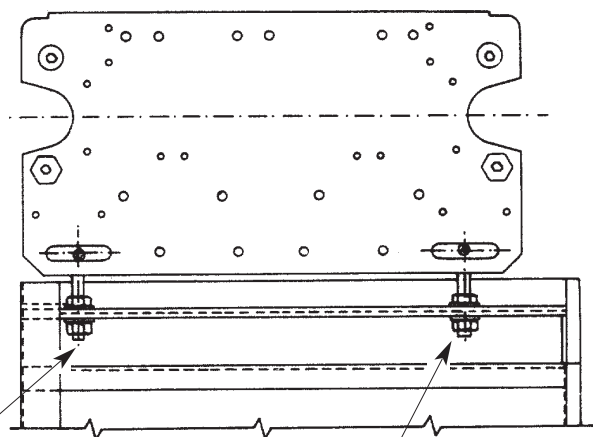
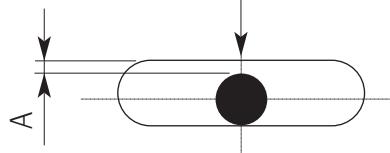
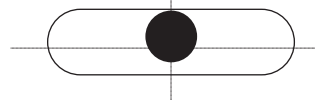


Fig. 2



# PORTE DI CABINA HYDRA 3000 PLUS

|          |                |
|----------|----------------|
| Codice   | GM.2.002086.IT |
| Versione | B              |
| Codice   | 3201.32.0392   |
| Versione | B              |
| Data     | 12.05.2014     |
| Pagina   | 8.34           |

## 5. MONTAGGIO E SOSTITUZIONE PATTINI INFERIORI DI SCORRIMENTO


Il pattino sul rispettivo perno si monta con una leggera pressione fino a quando le apposite linguette (1) si incastrano nella cava (Fig. 1). Per sostituirlo è sufficiente spingerlo dalla parte posteriore e contemporaneamente, con un piccolo cacciavite, allargare le linguette (1), prima una e poi l'altra.

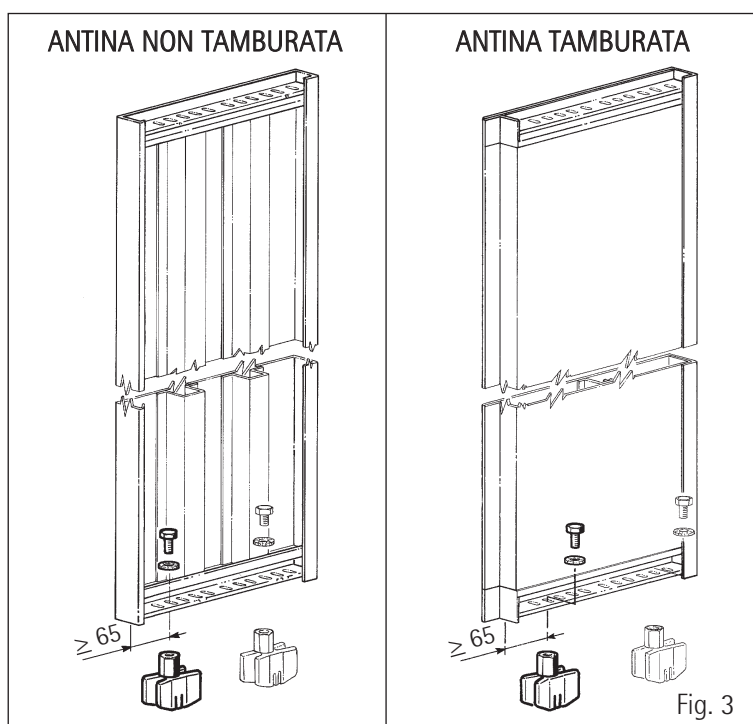
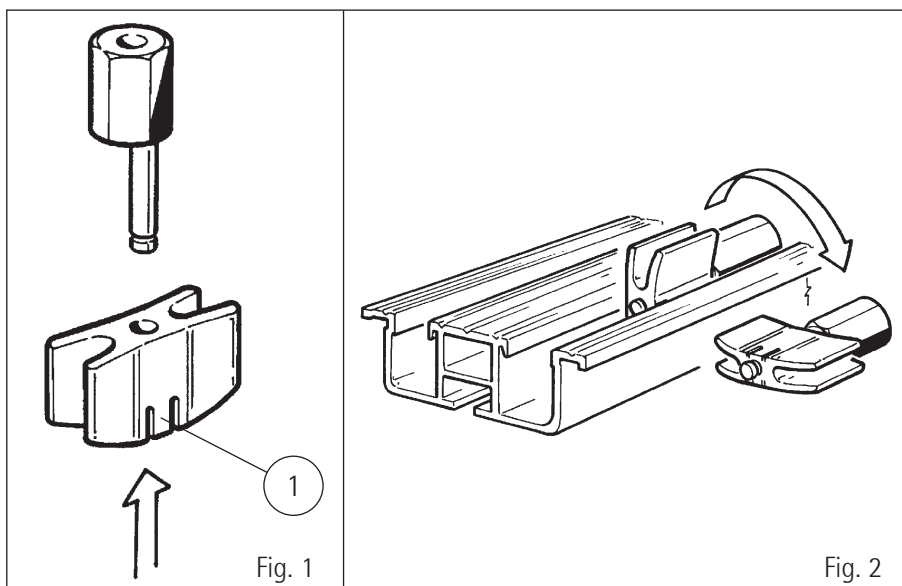
Il montaggio e lo smontaggio dei pattini sull'antenna è semplicissimo anche con le ante montate: basta infatti ruotarli di 90° mettendoli in posizione orizzontale (Fig. 2) e tirarli verso l'esterno o spingerli nella cava della soglia.

L'eccentricità del perno e la presenza delle asole consentono una facile ed ampia regolazione.

Fissare i pattini inferiori dal lato apertura come indicato nel disegno Fig. 3, affinché in caso di forzatura dell'anta verso il lato apertura il pattino non fuoriesca dalla cava della soglia.

 Ogni antenna deve possedere almeno due pattini di scorrimento.

 Controllare che durante la manutenzione vi siano i pattini di scorrimento, che siano ben fissati e non presentino usure non consentite.



# PORTE DI CABINA HYDRA 3000 PLUS

|          |                |
|----------|----------------|
| Codice   | GM.2.002086.IT |
| Versione | B              |
| Codice   | 3201.32.0392   |
| Versione | B              |
| Data     | 12.05.2014     |
| Pagina   | 9.34           |

## 6. MONTAGGIO SOGLIA E FISSAGGIO PARAMENTO

Soglia standard:

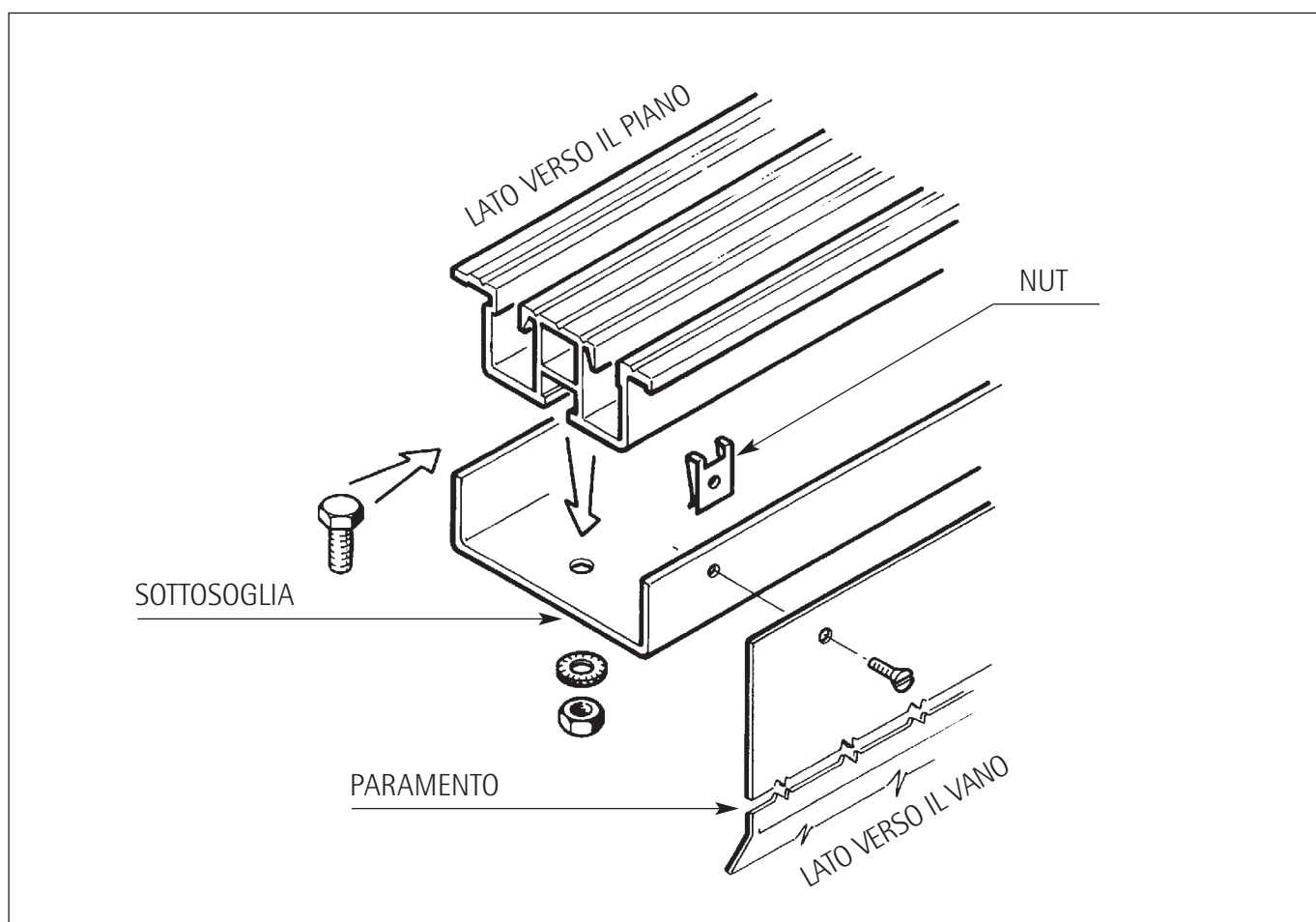
Il fissaggio del paramento avviene come indicato in figura.

Soglia in alluminio pesante:

Il paramento viene fissato direttamente su fori filettati senza l'impiego del dado gabbato.

 In caso di perdita delle viti in dotazione usare viti a testa piano-svasata M5 x 8.

 N.B.: Viti più lunghe possono bloccare i pattini nella soglia.



# PORTE DI CABINA HYDRA 3000 PLUS

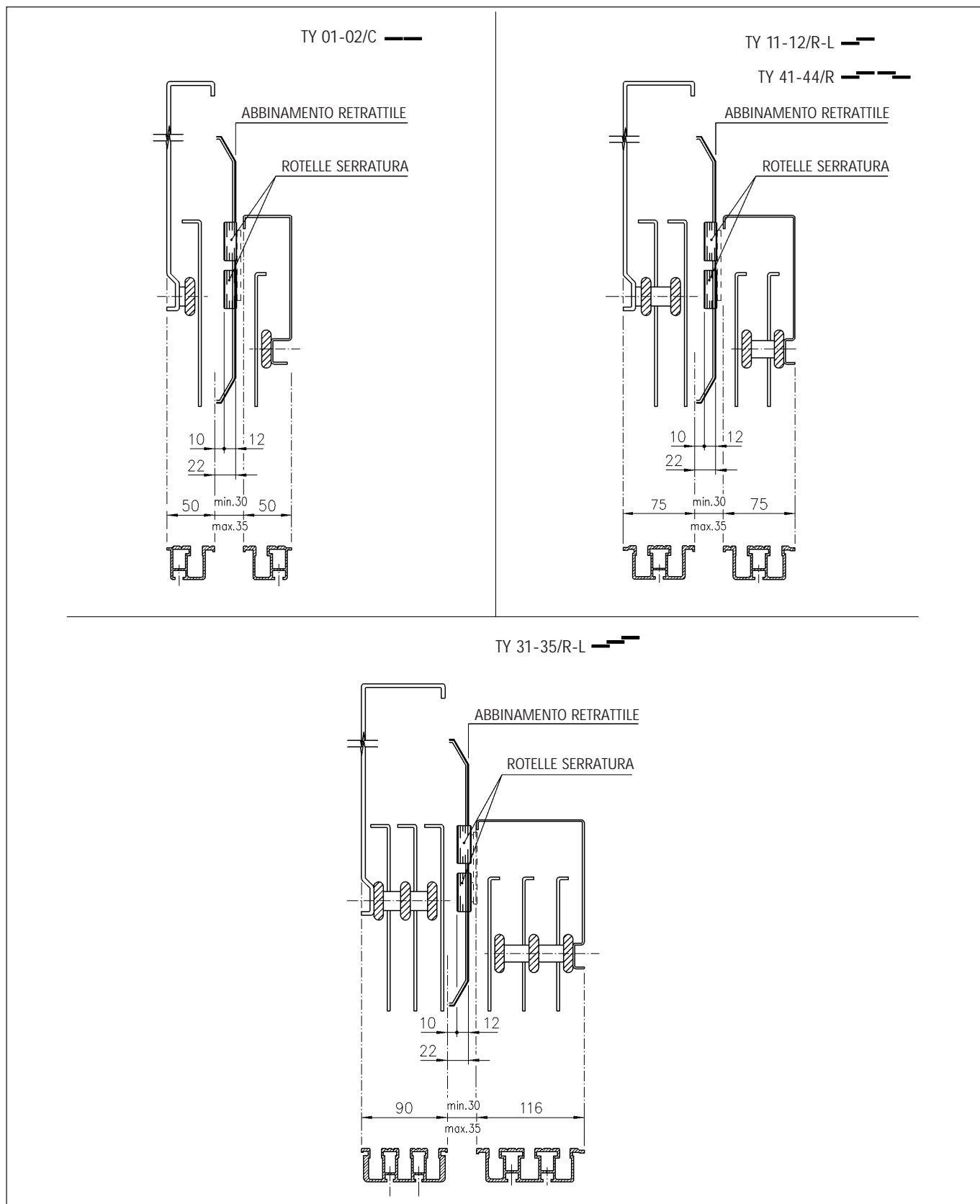
Codice GM.2.002086.IT  
Versione B

Codice 3201.32.0392  
Versione B

Data 12.05.2014  
Pagina 10.34

## 7. POSIZIONAMENTO DEI MECCANISMI SULLE SOGLIE

L'allineamento a piombo v  effettuato con riferimento al bordo interno delle soglie.



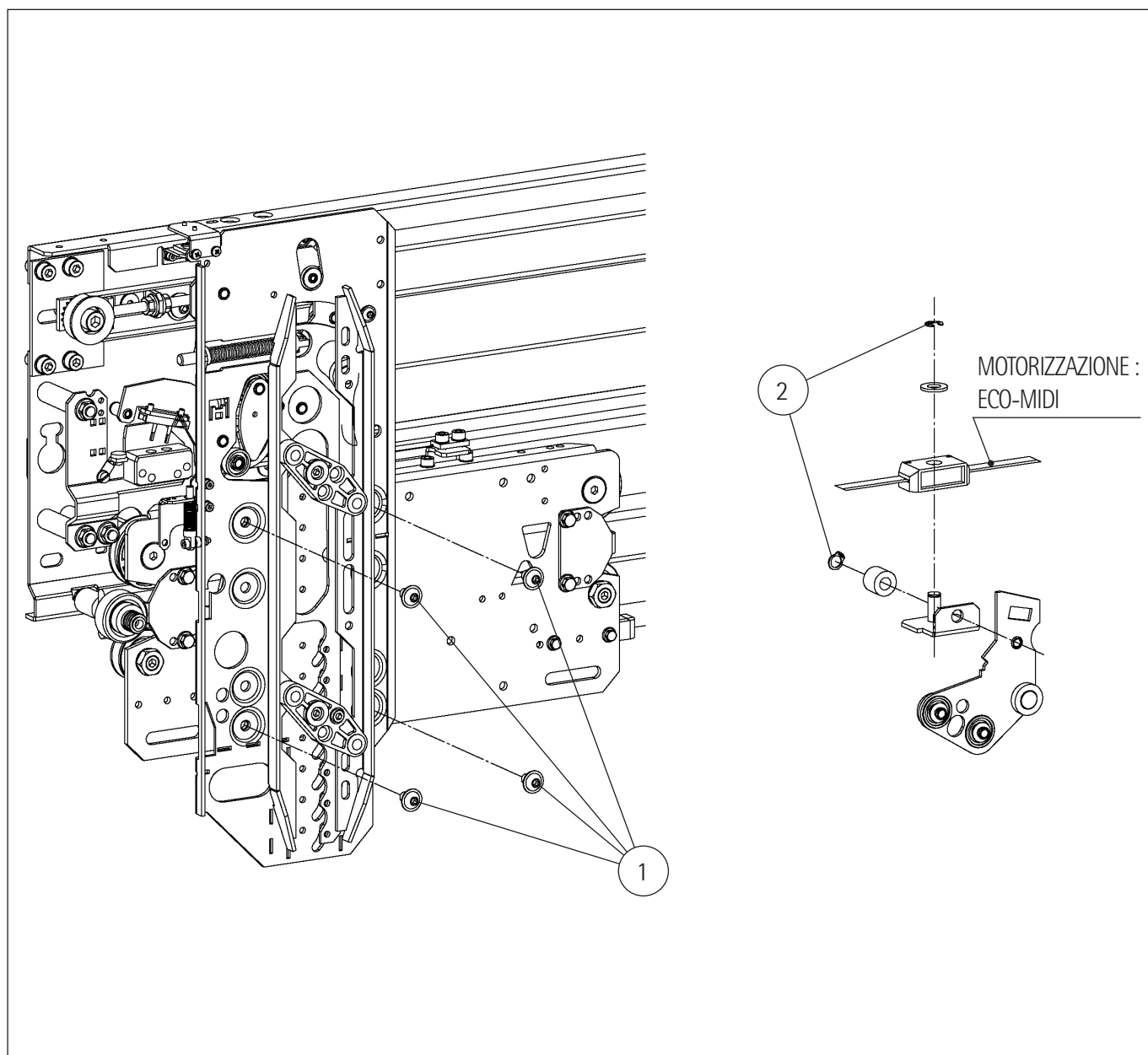
# PORTE DI CABINA HYDRA 3000 PLUS

Codice GM.2.002086.IT  
Versione B

Codice 3201.32.0392  
Versione B  
Data 12.05.2014  
Pagina 11.34

## 8. FISSAGGIO DELLA CAMMA D'ACCOPPIAMENTO

Dopo il montaggio delle antine si prosegue con il fissaggio della camma di accoppiamento con le 4 viti (1) e i rispettivi sistemi di fissaggio alla cinghia (2).



# PORTE DI CABINA HYDRA 3000 PLUS

Codice GM.2.002086.IT  
Versione B

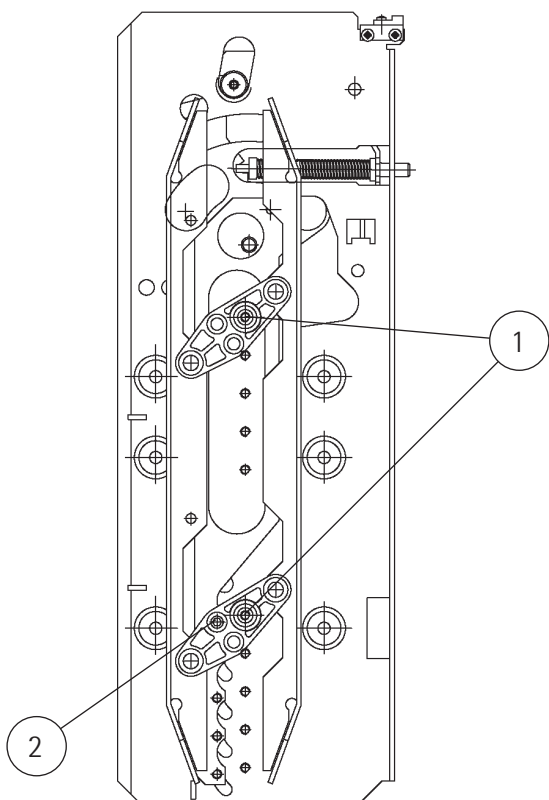
Codice 3201.32.0392  
Versione B

Data 12.05.2014  
Pagina 12.34

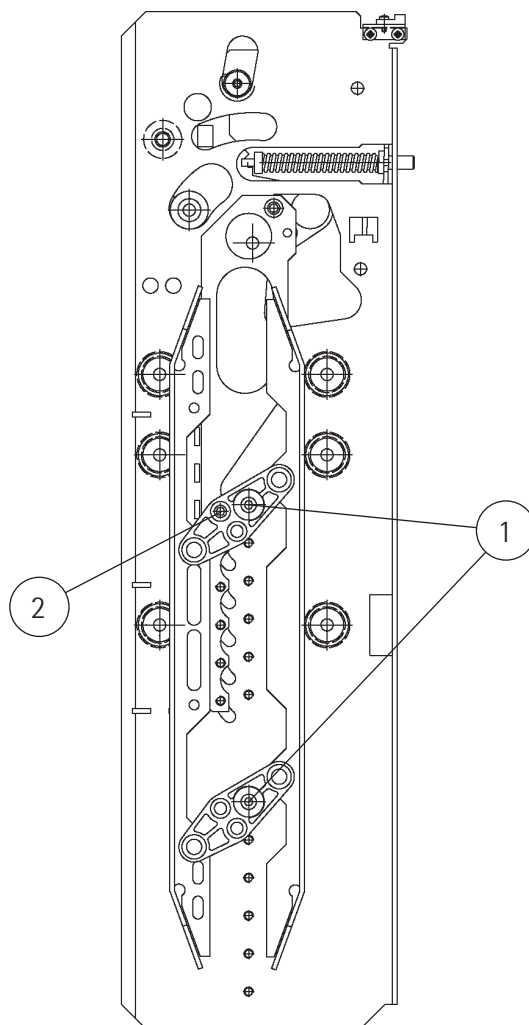
## 9. REGOLAZIONE IN ALTEZZA DELLA CAMMA D'ACCOPPIAMENTO

Per effettuare la regolazione del disassamento delle spade dell'abbinamento, bisogna svitare le viti (1) e la vite (2), posizionare le spade nella posizione voluta e riavvitare le viti (1) e (2). La regolazione può avvenire con passi di 25 mm.

Abbinamento con disassamento da 0 a 100 mm



Abbinamento con disassamento da 125 a 250 mm



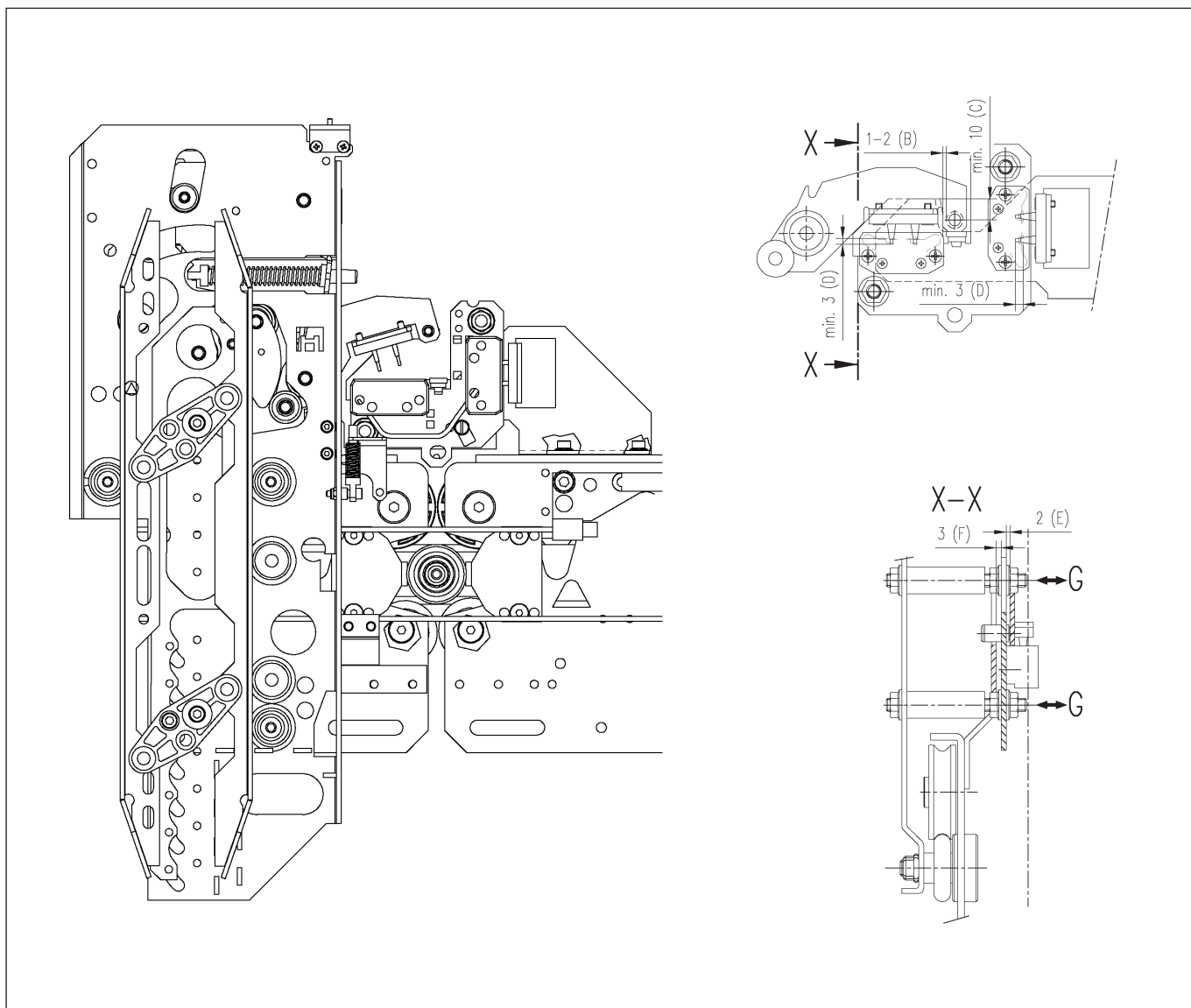
# PORTE DI CABINA HYDRA 3000 PLUS

|          |                |
|----------|----------------|
| Codice   | GM.2.002086.IT |
| Versione | B              |
| Codice   | 3201.32.0392   |
| Versione | B              |
| Data     | 12.05.2014     |
| Pagina   | 13.34          |

## 10. BLOCCAGGIO FUORI PIANO (SU RICHIESTA)

### 10.1 - ASPETTI CHE DEVONO ESSERE CONTROLLATI DURANTE L'INSTALLAZIONE E LA MANUTENZIONE

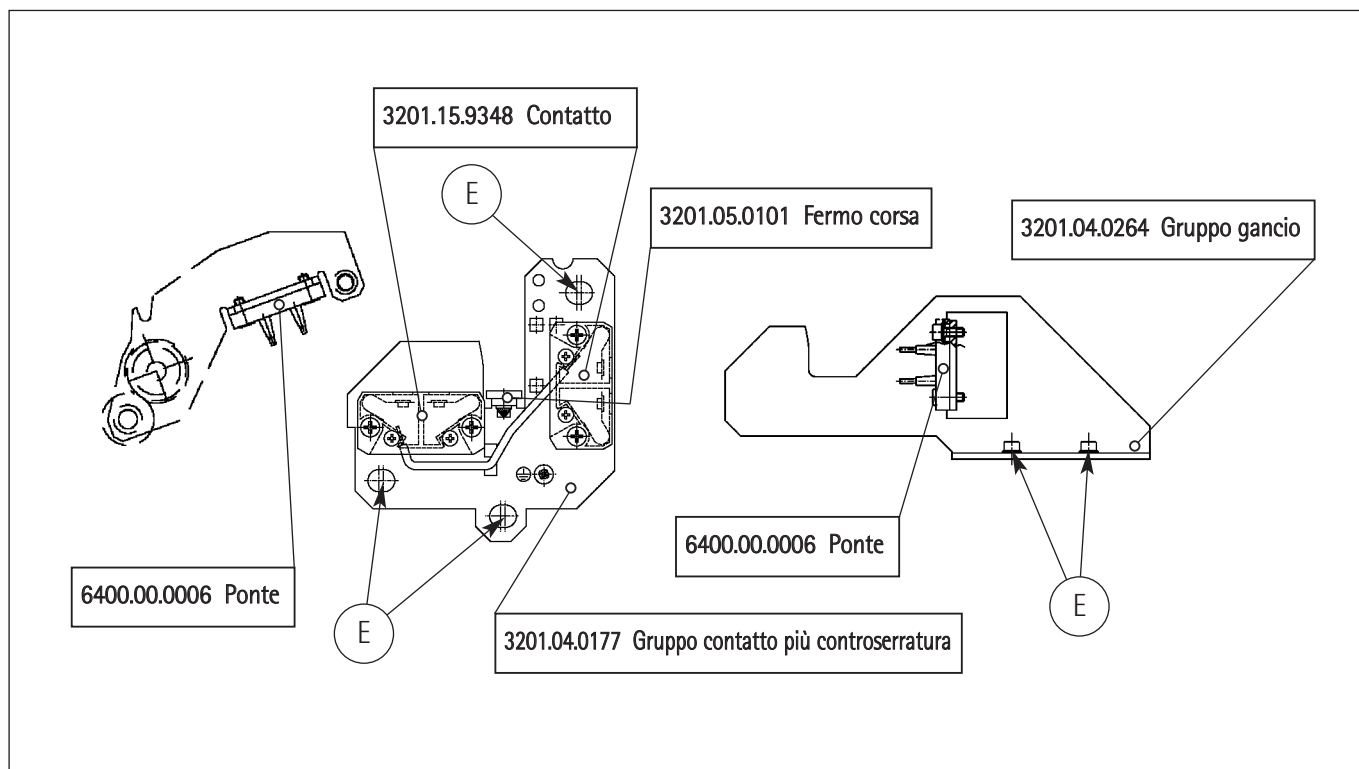
- **La manutenzione deve essere effettuata almeno una volta l'anno.**
- Il bloccaggio fuori piano deve bloccare la porta quando la cabina è fuori della zona di sblocco. Il gancio serratura deve toccare il gommino.
- Tutti i componenti dell'abbinamento, camma serratura e camma aggiuntiva serratura (solo apertura centrale) devono essere fissati in modo sicuro (A).
- Il circuito di sicurezza deve essere interrotto se la porta apre.
- La sovrapposizione fra gancio serratura ed il beccuccio deve essere di almeno 10 mm (C) quando la serratura è completamente chiusa.
- La distanza fra gancio serratura e camma dovrebbe essere di 1-2 mm (B).
- I contatti dovrebbero essere puliti e presentare una minima usura (metallo visibile).
- La sovrapposizione fra gancio serratura ed il beccuccio quando il contatto agisce deve essere di min. 7 mm.
- Il ponte del contatto dovrebbe spingere la superficie del contatto in basso di almeno min. 3 mm (D).
- I contatti elettrici dovrebbero essere fissati ben stretti e sicuri.
- Il ponte del contatto dovrebbe essere allineato rispetto al centro dei fori del contatto, senza toccare i bordi del foro.
- La distanza fra gancio serratura e il gancio dell'abbinamento deve essere di 2 mm (E). La distanza fra gancio serratura e gancio aggiuntivo serratura deve essere di 3 mm (F). Se necessario regolare di conseguenza il gancio serratura (G).



# PORTE DI CABINA HYDRA 3000 PLUS

|          |                |
|----------|----------------|
| Codice   | GM.2.002086.IT |
| Versione | B              |
| Codice   | 3201.32.0392   |
| Versione | B              |
| Data     | 12.05.2014     |
| Pagina   | 14.34          |

- Asole (E) che permettano la piccola regolazione dei contatti.



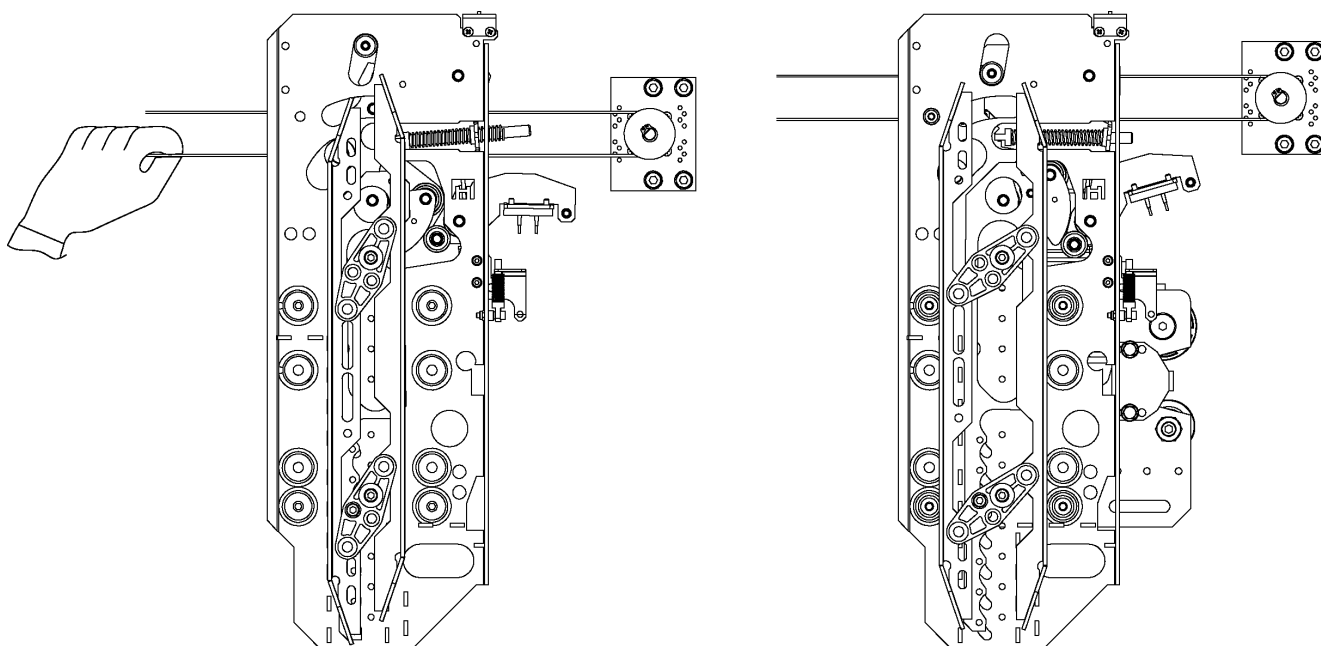
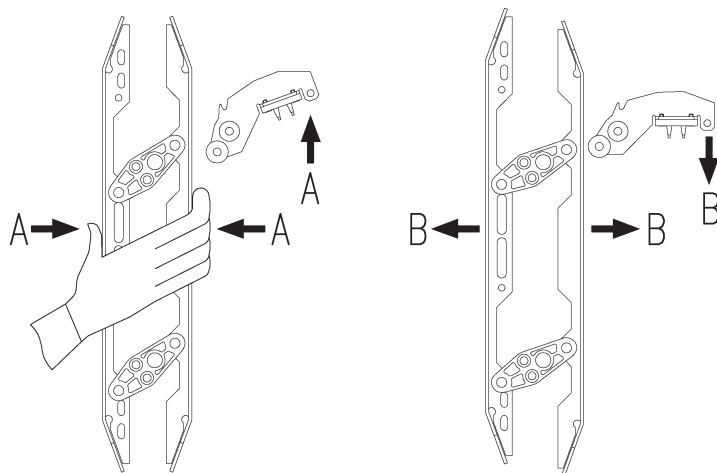


# PORTE DI CABINA HYDRA 3000 PLUS

|          |                |
|----------|----------------|
| Codice   | GM.2.002086.IT |
| Versione | B              |
| Codice   | 3201.32.0392   |
| Versione | B              |
| Data     | 12.05.2014     |
| Pagina   | 15.34          |

## 10.2 - ACCERTARE IL FUNZIONAMENTO CORRETTO DEL BLOCCAGGIO FUORI PIANO

- Controllare che il gancio serratura si muova liberamente quando spingono le spade di chiusura (A, B).
- Controllare che tutti i punti portanti del bloccaggio fuori piano scorrano facilmente nel seguente modo:
  - Girare POWER dell'operatore su OFF!
  - Spostare la porta manualmente sulla cinghia in posizione completamente chiusa - l'abbinamento dovrà essere completamente represso (C).
  - Liberare la cinghia e controllare che l'abbinamento scorra da solo (con la forza della molla) completamente sino alla posizione scelta. Il gancio serratura durante quest'operazione deve rimanere in posizione completamente chiusa (D).
- Qualora i criteri di controllo sopra menzionati non siano più a lungo mantenuti, il bloccaggio fuori piano dovrà essere sostituito.
- Per garantire un funzionamento affidabile il bloccaggio fuori piano dovrà inoltre essere sostituito dopo:
  - 1 Milione di cicli o 5 anni in combinazione con una motorizzazione ECO.
  - 3 Milione di cicli o 5 anni in combinazione con una motorizzazione MIDI.



# PORTE DI CABINA HYDRA 3000 PLUS

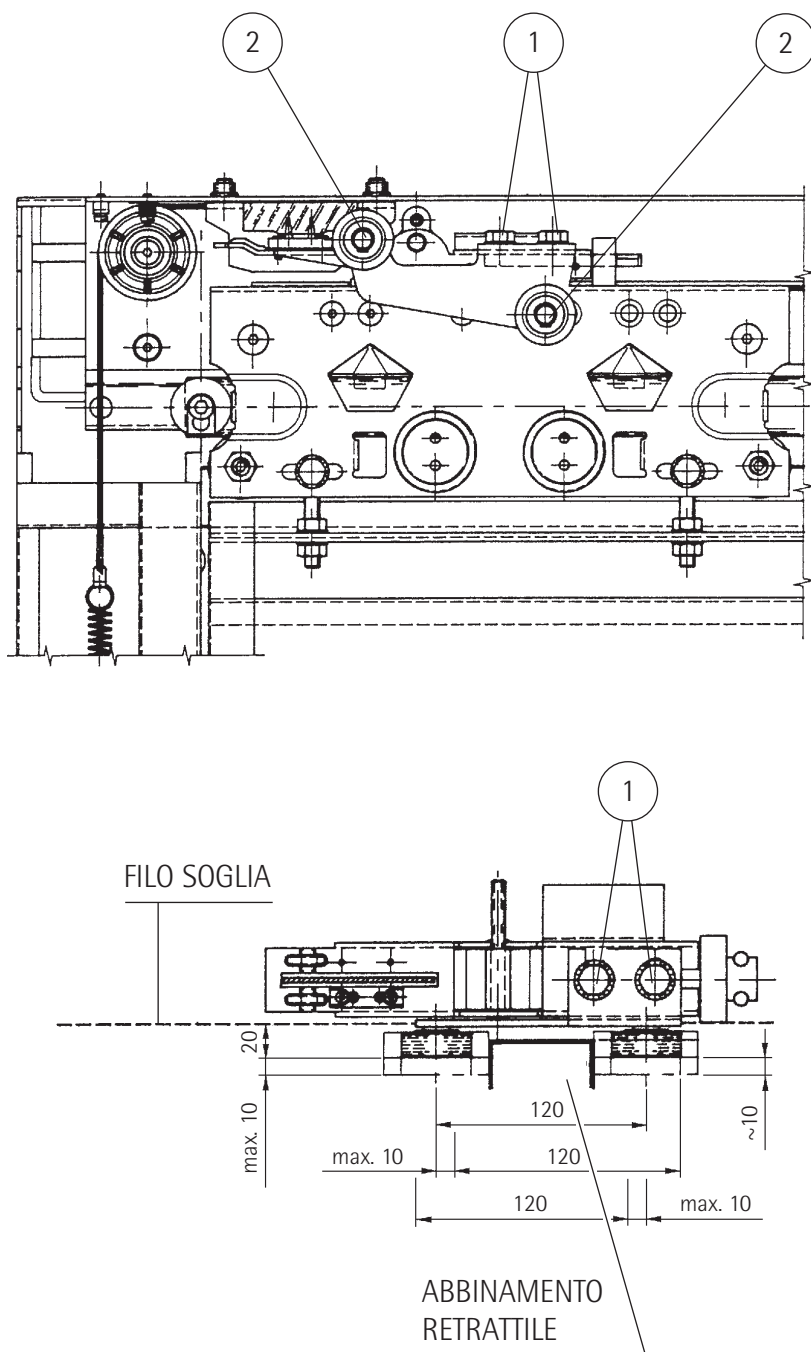
|          |                |
|----------|----------------|
| Codice   | GM.2.002086.IT |
| Versione | B              |
| Codice   | 3201.32.0392   |
| Versione | B              |
| Data     | 12.05.2014     |
| Pagina   | 16.34          |

## 11. REGOLAZIONE ROTELLE SERRATURA

Usando una chiave fissa CH-17 allentare le viti (1) e registrare l'allineamento delle rotelle delle serrature (2) partendo dal piano più basso azionando la cabina verso l'alto.

Spostare il gruppo delle rotelle in modo che risultino posizionate come a pag.17.

Accertarsi che tra le rotelle della serratura e la soglia di cabina ci sia una logica distanza di sicurezza.

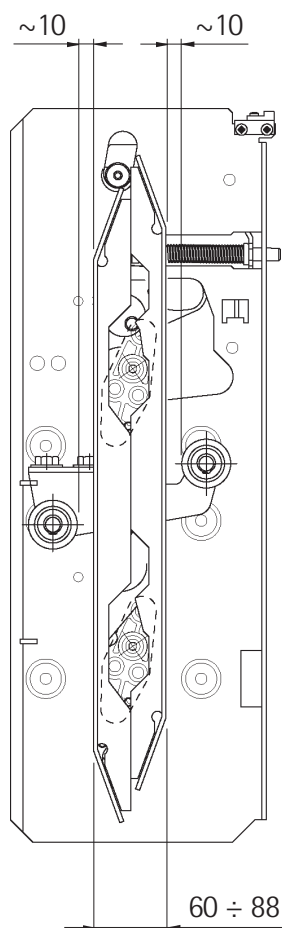


# PORTE DI CABINA HYDRA 3000 PLUS

Codice GM.2.002086.IT  
Versione B

## 12. POSIZIONAMENTO DELL'ABBINAMENTO TRA LE ROTELLE DELLA SERRATURA DI PIANO

Codice 3201.32.0392  
Versione B  
Data 12.05.2014  
Pagina 17.34



# PORTE DI CABINA HYDRA 3000 PLUS

|          |                |
|----------|----------------|
| Codice   | GM.2.002086.IT |
| Versione | B              |

|          |              |
|----------|--------------|
| Codice   | 3201.32.0392 |
| Versione | B            |
| Data     | 12.05.2014   |
| Pagina   | 18.34        |

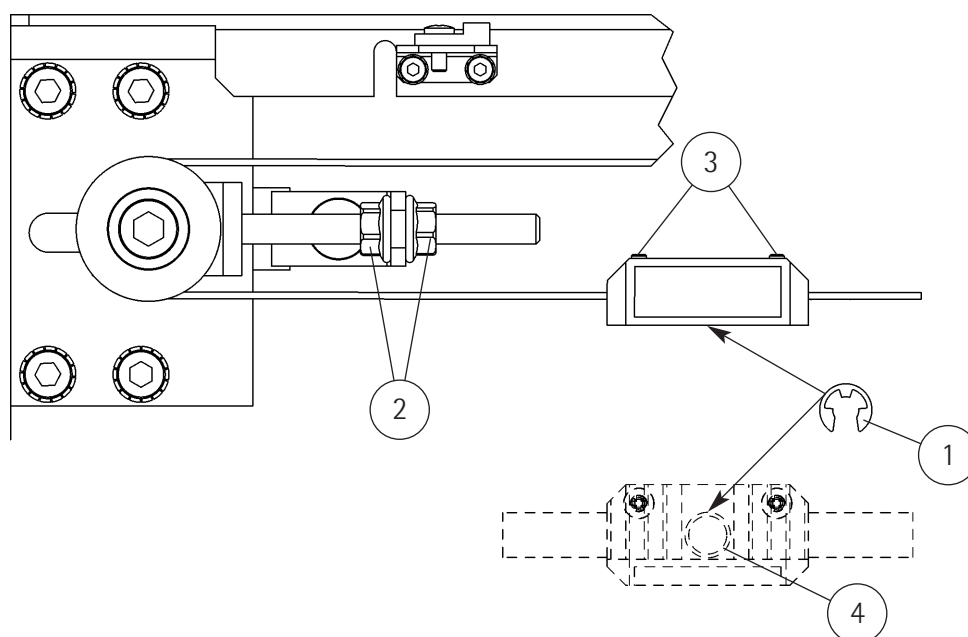
## 13. SOSTITUZIONE DELLE CINGHIE

### ECO-MIDI

Togliere la sicurezza (1).

Allentare le viti (2) senza arrivare a toglierle completamente per poter allentare la cinghia.

Svitare le 2 viti (3) dalla pinza di fissaggio (4) per togliere la cinghia completamente.



# PORTE DI CABINA HYDRA 3000 PLUS

Codice GM.2.002086.IT  
Versione B

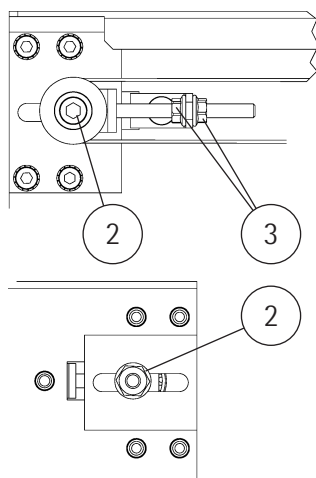
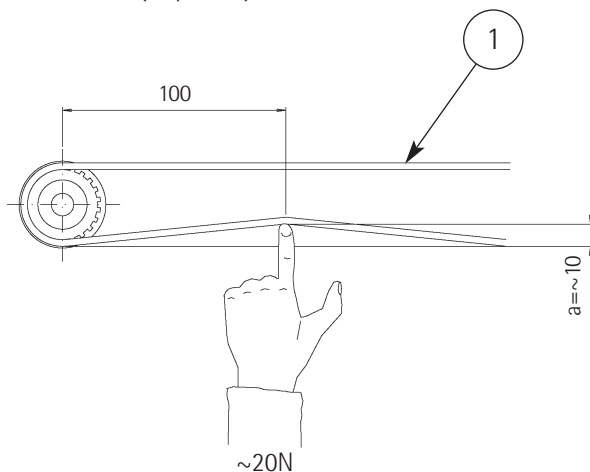
Codice 3201.32.0392  
Versione B  
Data 12.05.2014  
Pagina 19.34

## 14. REGOLAZIONE DELLA TENSIONE DELLA CINGHIA DENTATA

Per regolare la tensione della cinghia dentata (1) svitare la vite (2) e mediante le viti (3), mettere in tensione la cinghia e verificare la dimensione "a", quindi fissare la posizione stringendo le viti (2).

ECO  
MIDI

Tensione della cinghia dentata: 170N (+0/-10%)



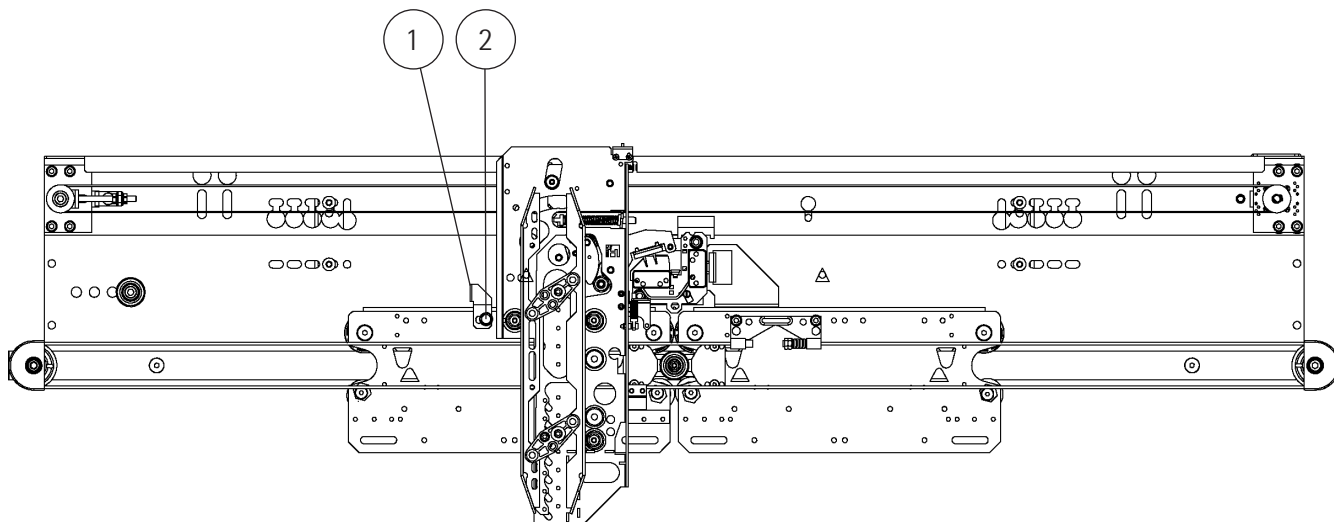
# PORTE DI CABINA HYDRA 3000 PLUS

|          |                |
|----------|----------------|
| Codice   | GM.2.002086.IT |
| Versione | B              |
| Codice   | 3201.32.0392   |
| Versione | B              |
| Data     | 12.05.2014     |
| Pagina   | 20.34          |

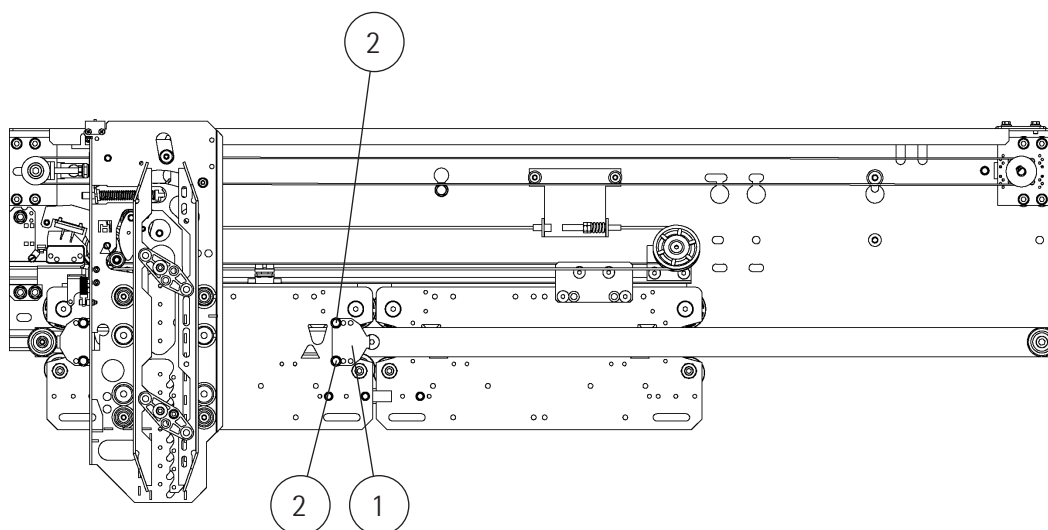
## 15. REGOLAZIONE DELLA LUCE DI PASSAGGIO

La regolazione della luce di passaggio, si ottiene con un fermo regolabile (1) montato sul carrello veloce nel lato apertura. Per la regolazione della luce di passaggio basta avvitare o svitare la vite (2).

Tipo 02/C



Tipo 12/R-L



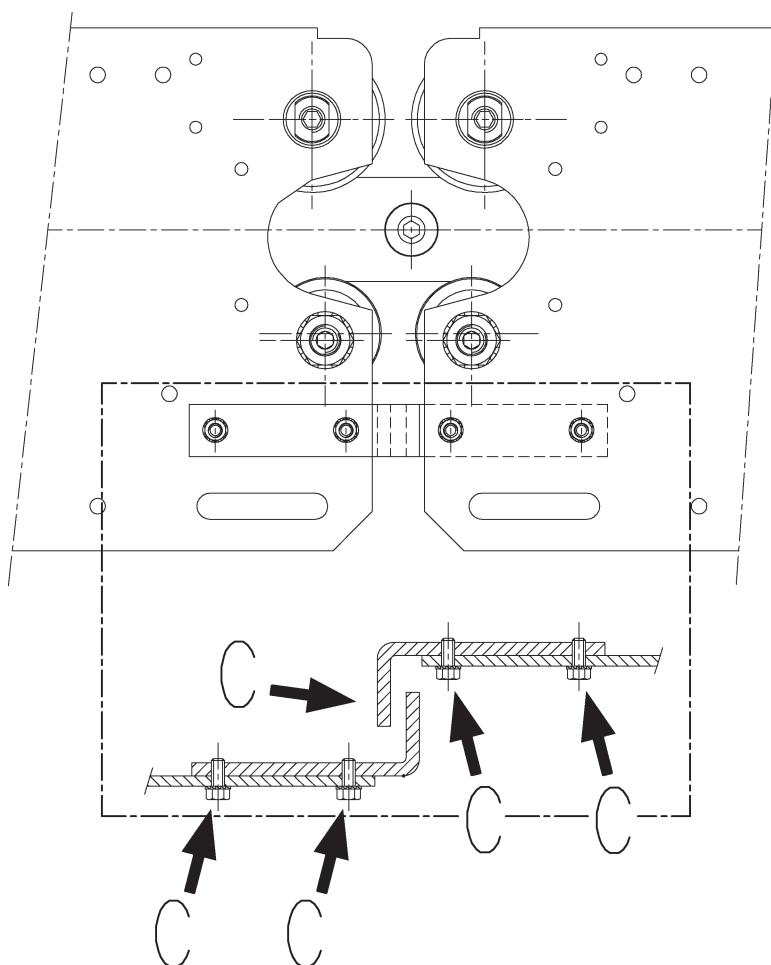
# PORTE DI CABINA HYDRA 3000 PLUS

Codice GM.2.002086.IT  
Versione B

Codice 3201.32.0392  
Versione B  
Data 12.05.2014  
Pagina 21.34

## 16. SINCRONIZZAZIONE CARRELLO LENTO

Durante la manutenzione controllare che sia presente e ben fissato il gancio comando emergenza.



# PORTE DI CABINA HYDRA 3000 PLUS

|          |                |
|----------|----------------|
| Codice   | GM.2.002086.IT |
| Versione | B              |
| Codice   | 3201.32.0392   |
| Versione | B              |
| Data     | 12.05.2014     |
| Pagina   | 22.34          |

## 17. ROTELLE DI SCORRIMENTO

Le rotelle superiori hanno le gole con sagoma diversa da quella della guida in modo da non appoggiare in centro gola (vedi Fig. 1). Si consiglia di cambiare tali rotelle per usura quando si nota l'impronta del contatto con la guida sul fondo della gola (vedi Fig. 2). Altri fattori che consigliano la sostituzione delle rotelle sono:

- Rumorosità del cuscinetto (questo avviene quando lo sporco riesce a penetrare tra le sfere).
- Rumorosità per deformazione eccentrica (questo avviene normalmente quando le porte sono soggette a lunghi periodi d'inattività).

 Senza alcuno dei problemi sopra descritti, è consigliabile sostituire le rotelle superiori ed inferiori ogni 7 anni.

Fig. 1

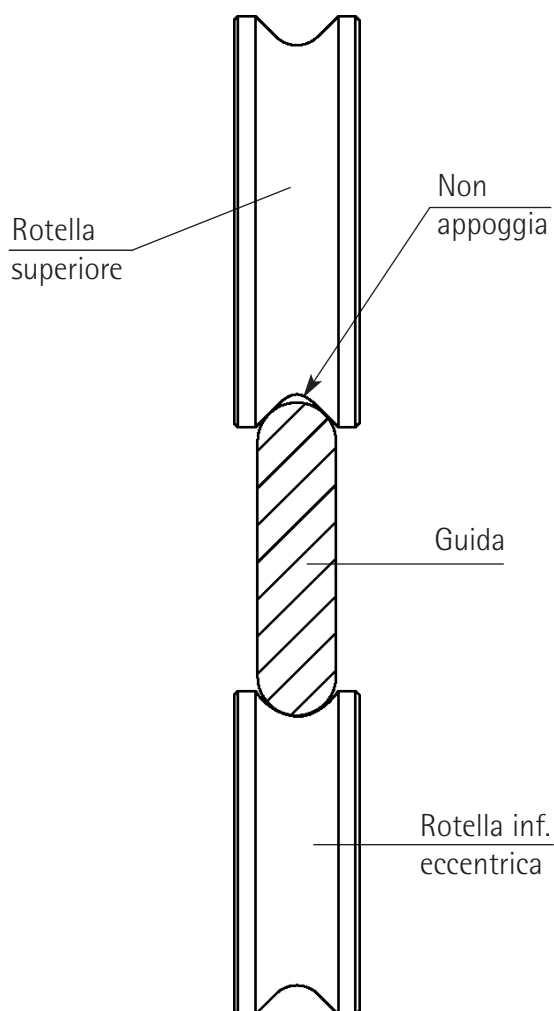
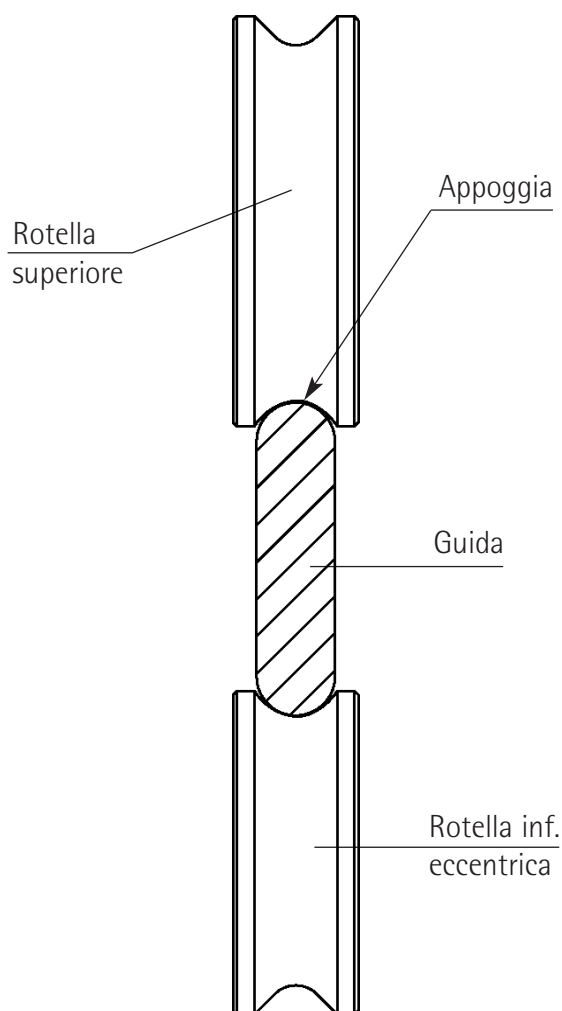


Fig. 2





# PORTE DI CABINA HYDRA 3000 PLUS

|          |                |
|----------|----------------|
| Codice   | GM.2.002086.IT |
| Versione | B              |

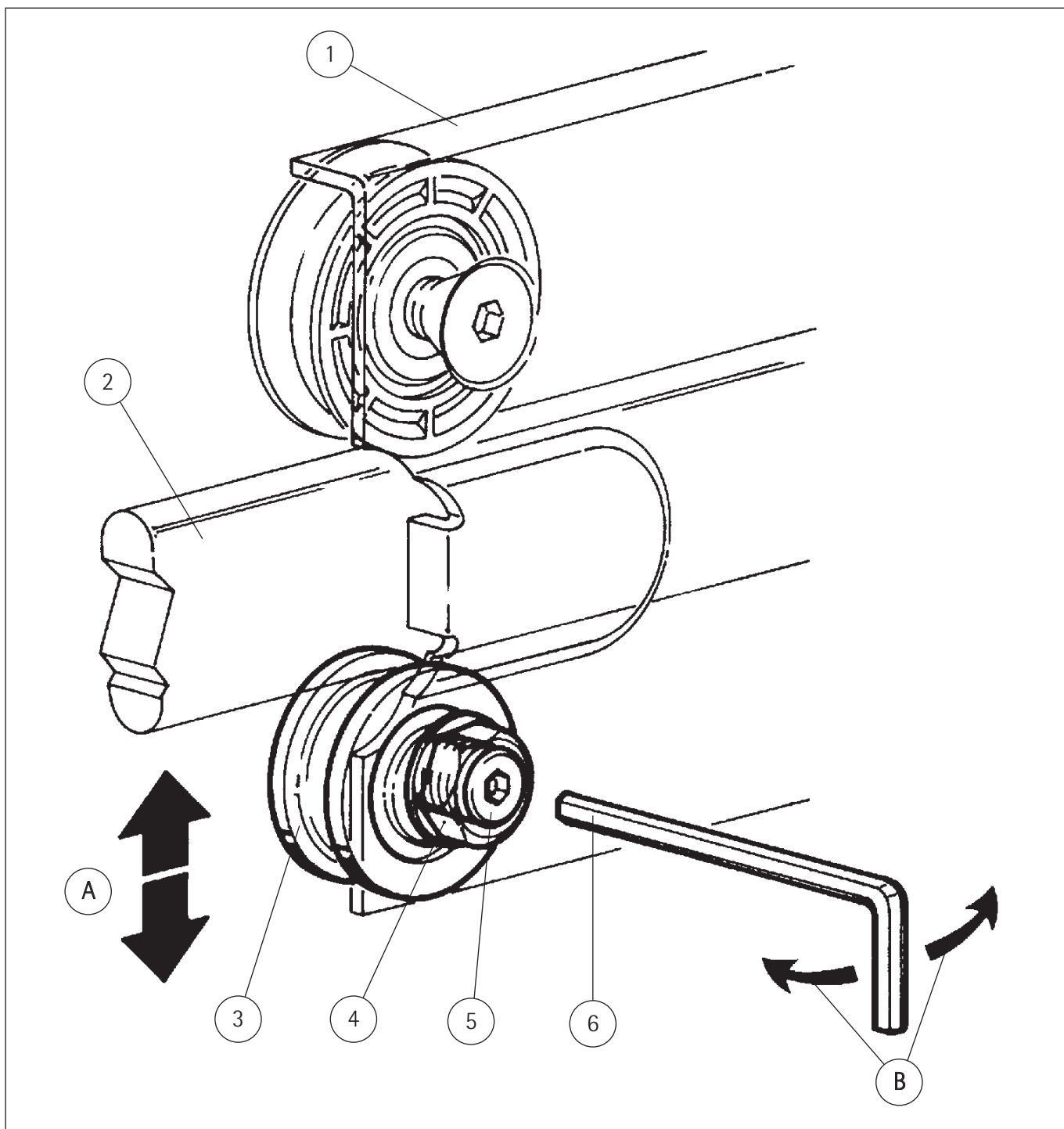
|          |              |
|----------|--------------|
| Codice   | 3201.32.0392 |
| Versione | B            |
| Data     | 12.05.2014   |
| Pagina   | 23.34        |

## 18. REGOLAZIONE ROTELLE DI SCORRIMENTO

Per eliminare il gioco tra il carrello (1) e la guida di scorrimento (2) agire sulla regolazione del perno eccentrico della rotella inferiore (3).

Svitare con chiave fissa CH 19 il dado (4) e con una chiave esagonale di 6 (6) ruotare il perno eccentrico (5) in senso orario o antiorario come indicato dalle frecce (B) in modo da eliminare il gioco tra guida e rotella permettendo però a quest'ultima di ruotare liberamente senza sforzare.

Terminata la regolazione riavvitare il dado (4) di serraggio rotella.



# PORTE DI CABINA HYDRA 3000 PLUS

Codice GM.2.002086.IT  
Versione B

Codice 3201.32.0392  
Versione B

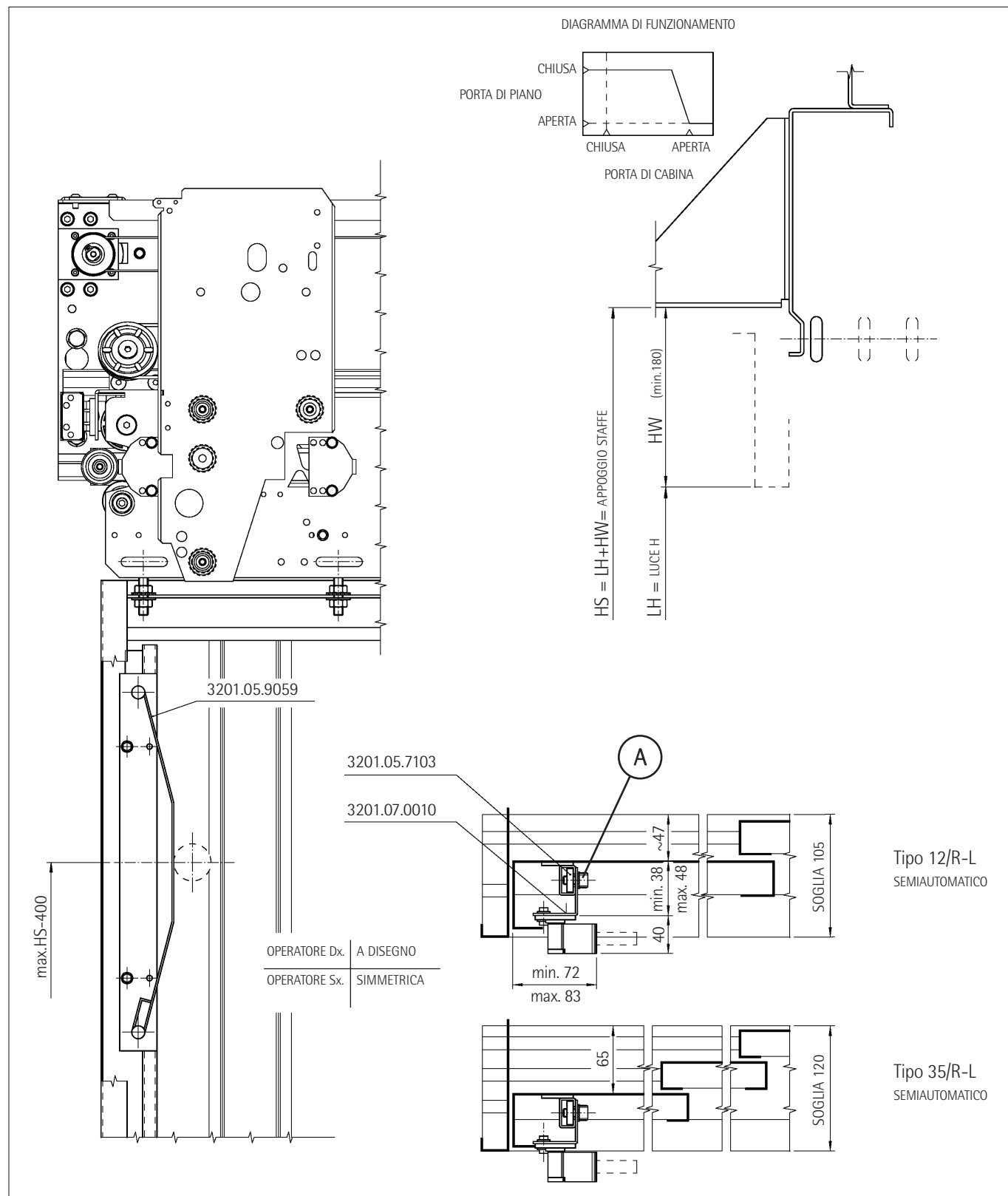
Data 12.05.2014  
Pagina 24.34

## 19. OPZIONI

### 19.1 - MONTAGGIO SBLOCCO MECCANICO

#### TIPO 1118 - PORTE DI CABINA AD APERTURA LATERALE

La regolazione verticale dello sblocco meccanico montato sull'anta veloce la si effettua con le due viti (A).

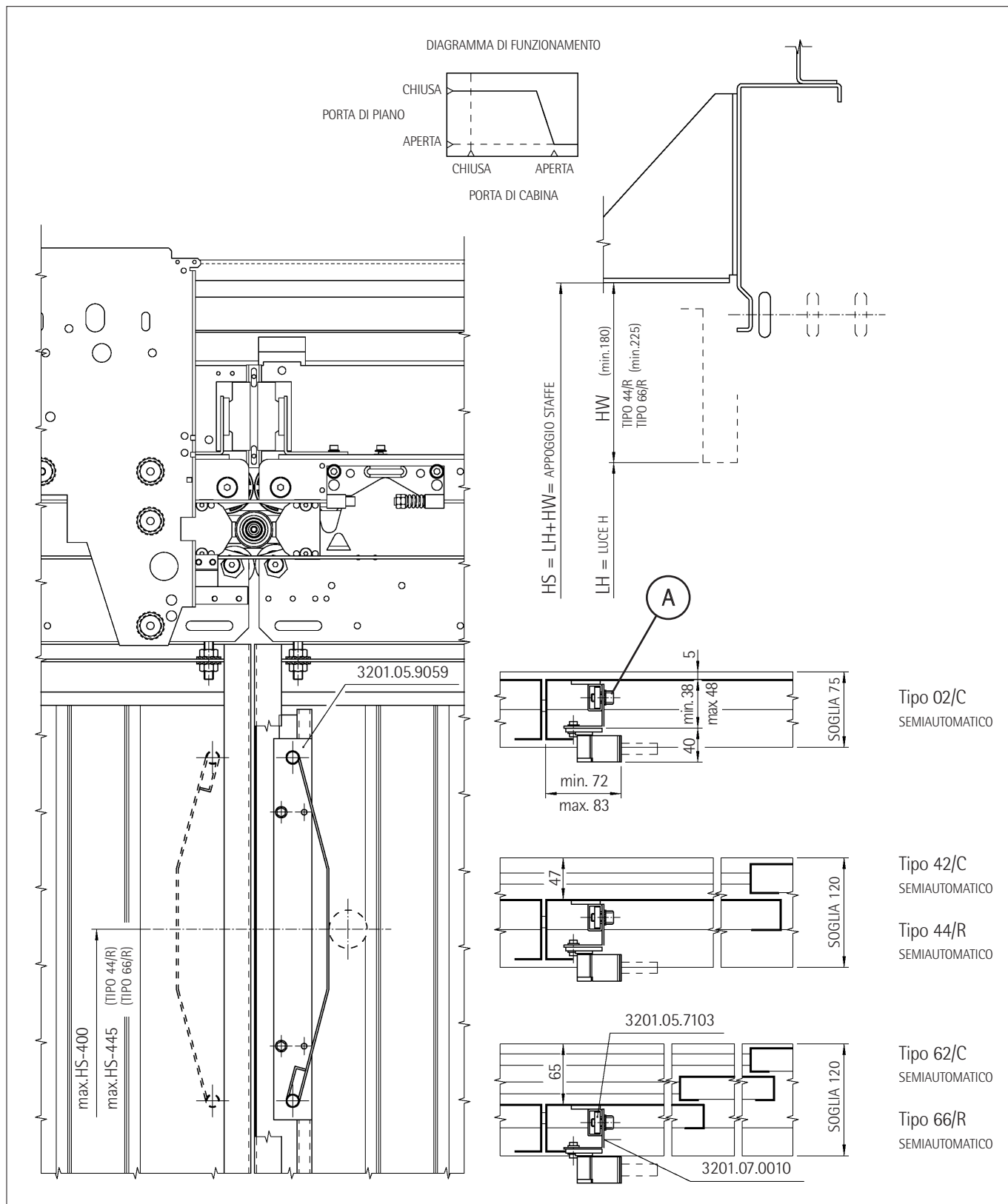


# PORTE DI CABINA HYDRA 3000 PLUS

|          |                |
|----------|----------------|
| Codice   | GM.2.002086.IT |
| Versione | B              |
| Codice   | 3201.32.0392   |
| Versione | B              |
| Data     | 12.05.2014     |
| Pagina   | 25.34          |

## TIPO 1119 - PORTE DI CABINA AD APERTURA CENTRALE

La regolazione verticale dello sblocco meccanico montato sull'anta veloce destra o sinistra la si effettua con le due viti (A).



Soggetto a modifica senza preavviso!

## PORTE DI CABINA HYDRA 3000 PLUS

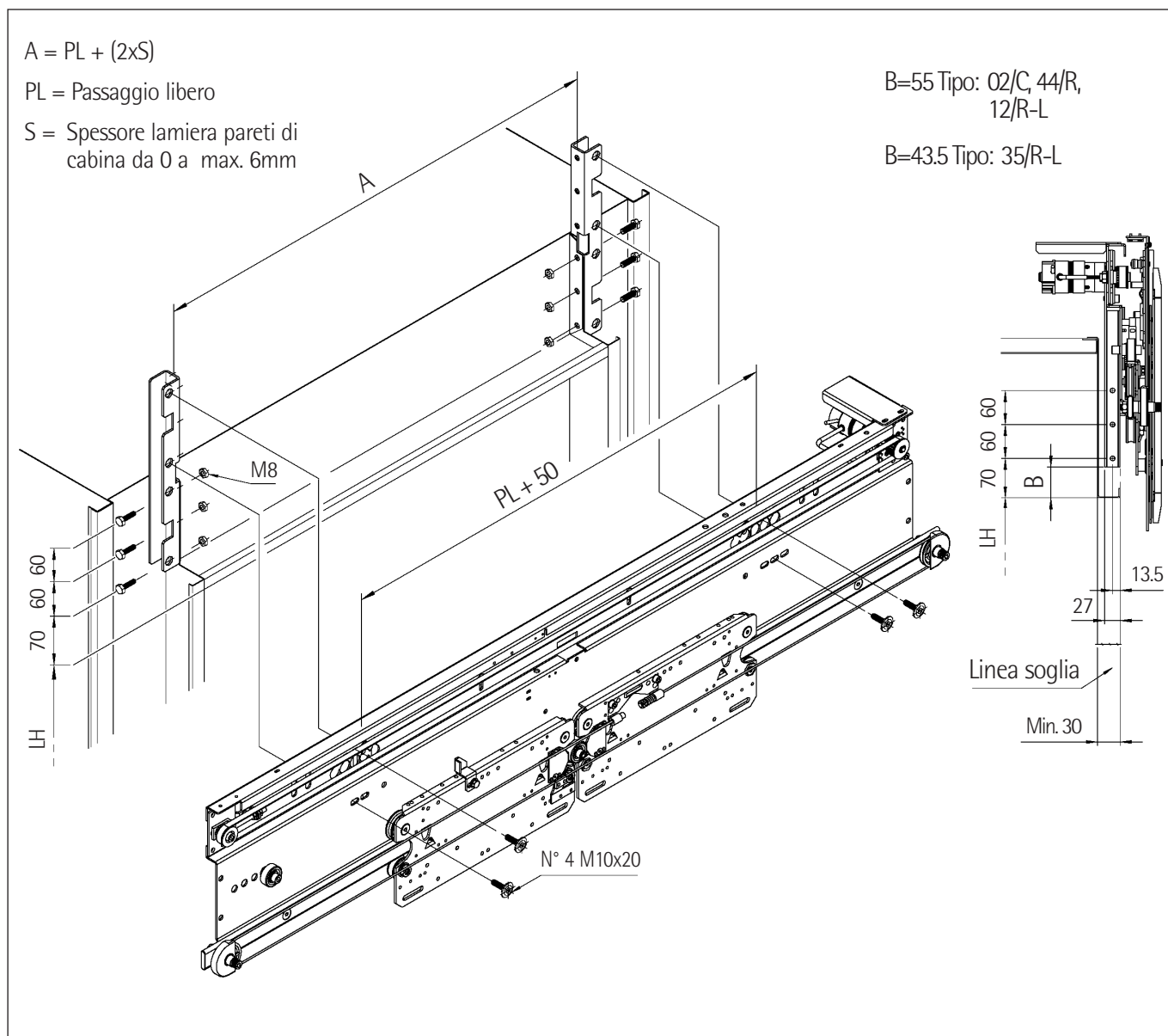
Codice GM.2.002086.IT  
Versione B

|          |              |
|----------|--------------|
| Codice   | 3201.32.0392 |
| Versione | B            |

Data 12.05.2014  
Pagina 26.34

### 19.3 - FISSAGGIO

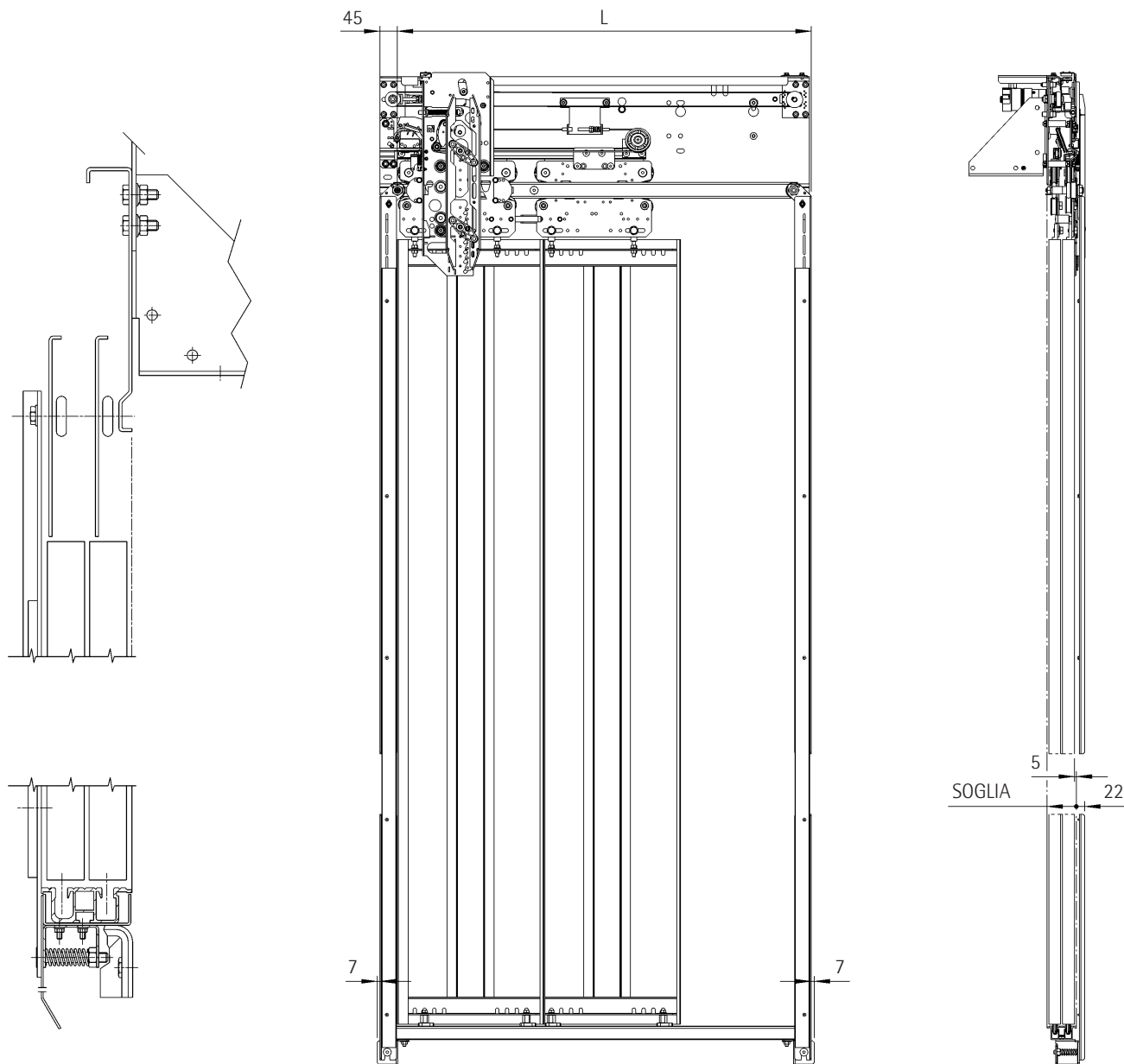
FISSAGGIO FRONTALE LEGGERO VALIDO PER MOTORIZZAZIONE ECO E MIDI



# PORTE DI CABINA HYDRA 3000 PLUS

Codice GM.2.002086.IT  
Versione B  
Codice 3201.32.0392  
Versione B  
Data 12.05.2014  
Pagina 27.34

19.4 - INGOMBRI MASSIMI PER SUPPORTO FISSO DELLA COSTOLA WSE  
ESECUZIONE PER PORTE DI CABINA AD APERTURA LATERALE TIPI 12/R-L - 35/R-L



TY 12/R-L

TY 35/R-L

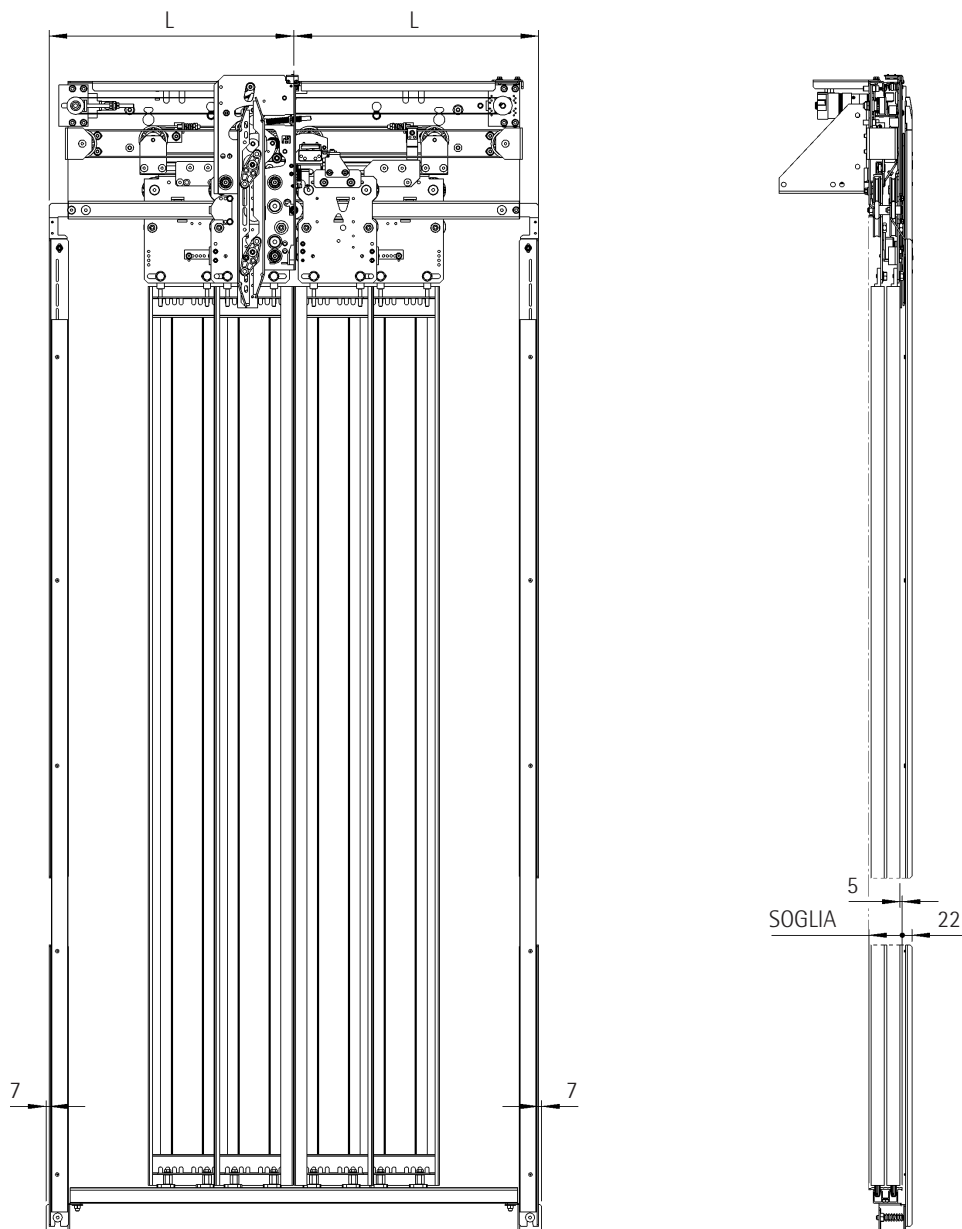
| PL   | L    |
|------|------|
| 600  | 960  |
| 650  | 1010 |
| 700  | 1060 |
| 750  | 1145 |
| 800  | 1195 |
| 850  | 1245 |
| 900  | 1360 |
| 950  | 1410 |
| 1000 | 1460 |
| 1050 | 1510 |
| 1100 | 1550 |
| 1150 | 1610 |
| 1200 | 1810 |

| PL   | L    |
|------|------|
| 600  | 900  |
| 650  | 950  |
| 700  | 1000 |
| 750  | 1050 |
| 800  | 1140 |
| 850  | 1190 |
| 900  | 1265 |
| 950  | 1315 |
| 1000 | 1365 |
| 1050 | 1415 |
| 1100 | 1465 |
| 1150 | 1600 |

# PORTE DI CABINA HYDRA 3000 PLUS

|          |                |
|----------|----------------|
| Codice   | GM.2.002086.IT |
| Versione | B              |
| Codice   | 3201.32.0392   |
| Versione | B              |
| Data     | 12.05.2014     |
| Pagina   | 28.34          |

ESECUZIONE PER PORTE DI CABINA AD APERTURA CENTRALE TIPI 02/C - 44/R



TY 02/C — —

TY 44/R - - -

| PL   | L    |
|------|------|
| 600  | 630  |
| 650  | 655  |
| 700  | 705  |
| 750  | 740  |
| 800  | 790  |
| 850  | 815  |
| 900  | 880  |
| 950  | 930  |
| 1000 | 955  |
| 1050 | 980  |
| 1100 | 1005 |
| 1150 | 1030 |
| 1200 | 1180 |

| PL   | L   |
|------|-----|
| 600  | 547 |
| 650  | 572 |
| 700  | 597 |
| 750  | 642 |
| 800  | 672 |
| 850  | 697 |
| 900  | 717 |
| 950  | 772 |
| 1000 | 822 |
| 1050 | 847 |
| 1100 | 897 |
| 1150 | 922 |

Soggetto a modifica senza preavviso!

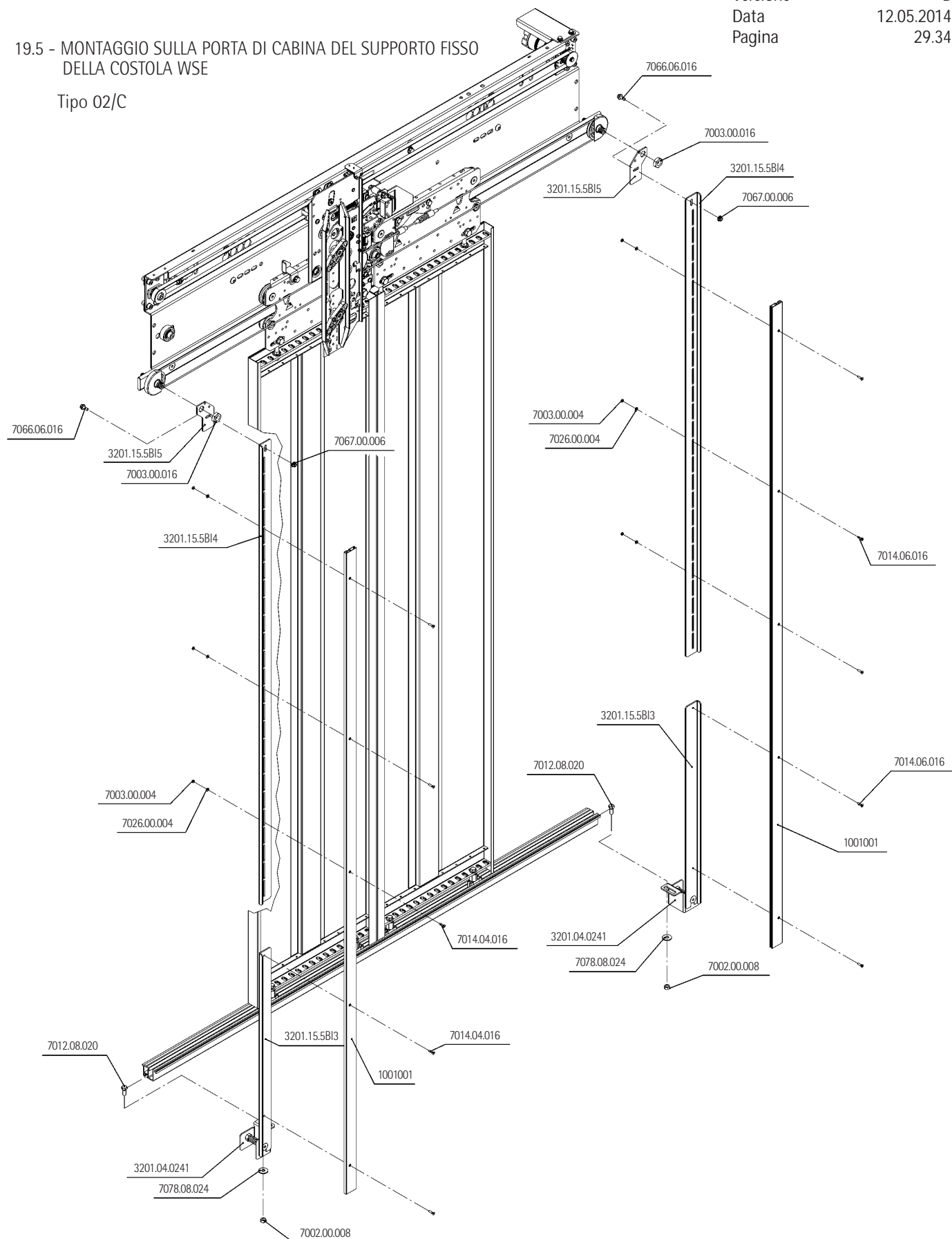
# PORTE DI CABINA HYDRA 3000 PLUS

Codice  
Versione GM.2.002086.IT  
B

Codice  
Versione 3201.32.0392  
B  
Data 12.05.2014  
Pagina 29.34

## 19.5 - MONTAGGIO SULLA PORTA DI CABINA DEL SUPPORTO FISSO DELLA COSTOLA WSE

Tipo 02/C



Soggetto a modifica senza preavviso!

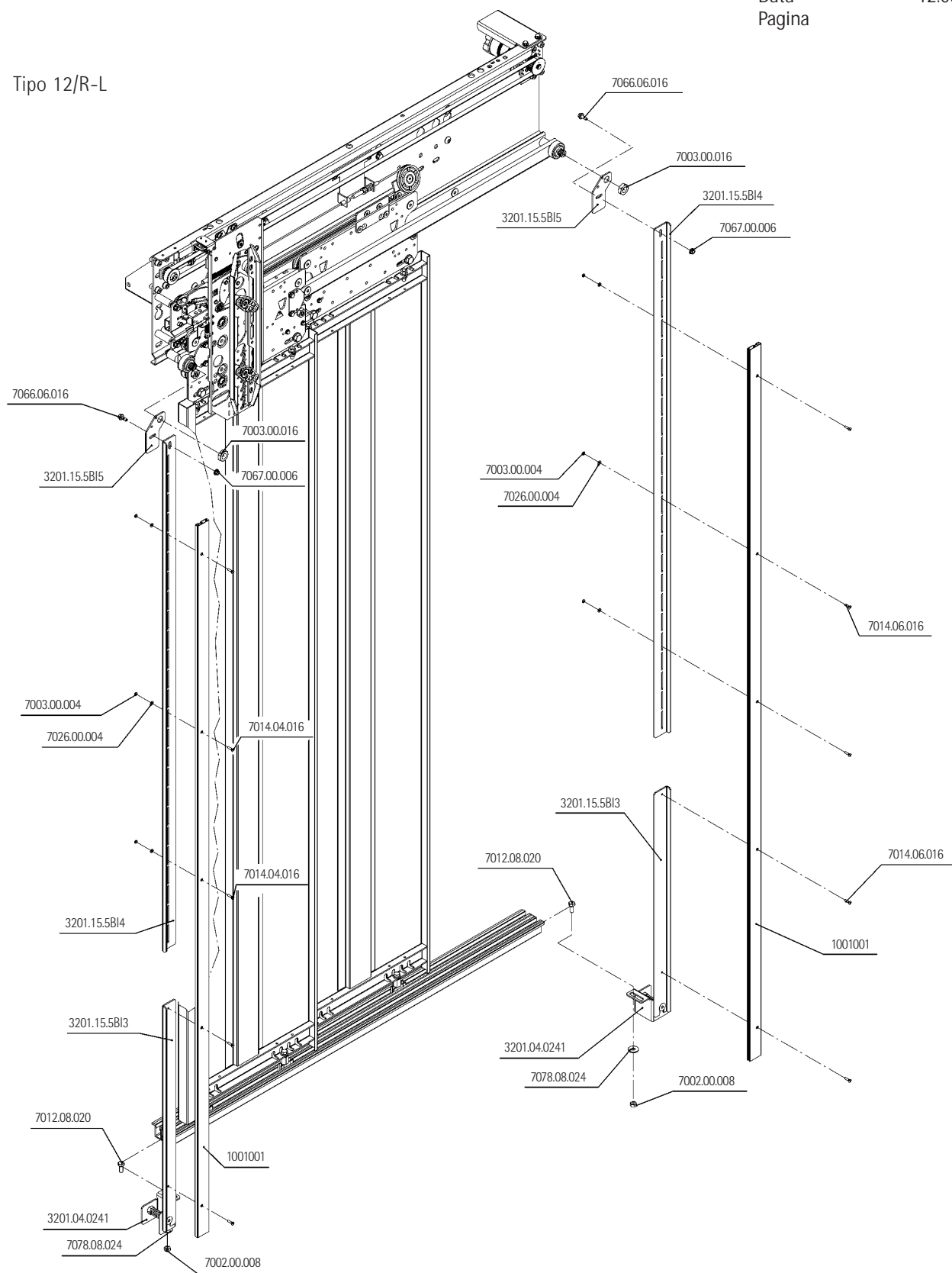
**SELCOM**

a WITTUR brand

# PORTE DI CABINA HYDRA 3000 PLUS

|          |                |
|----------|----------------|
| Codice   | GM.2.002086.IT |
| Versione | B              |
| Codice   | 3201.32.0392   |
| Versione | B              |
| Data     | 12.05.2014     |
| Pagina   | 30.34          |

Tipo 12/R-L





# PORTE DI CABINA HYDRA 3000 PLUS

Codice  
Versione

GM.2.002086.IT  
B

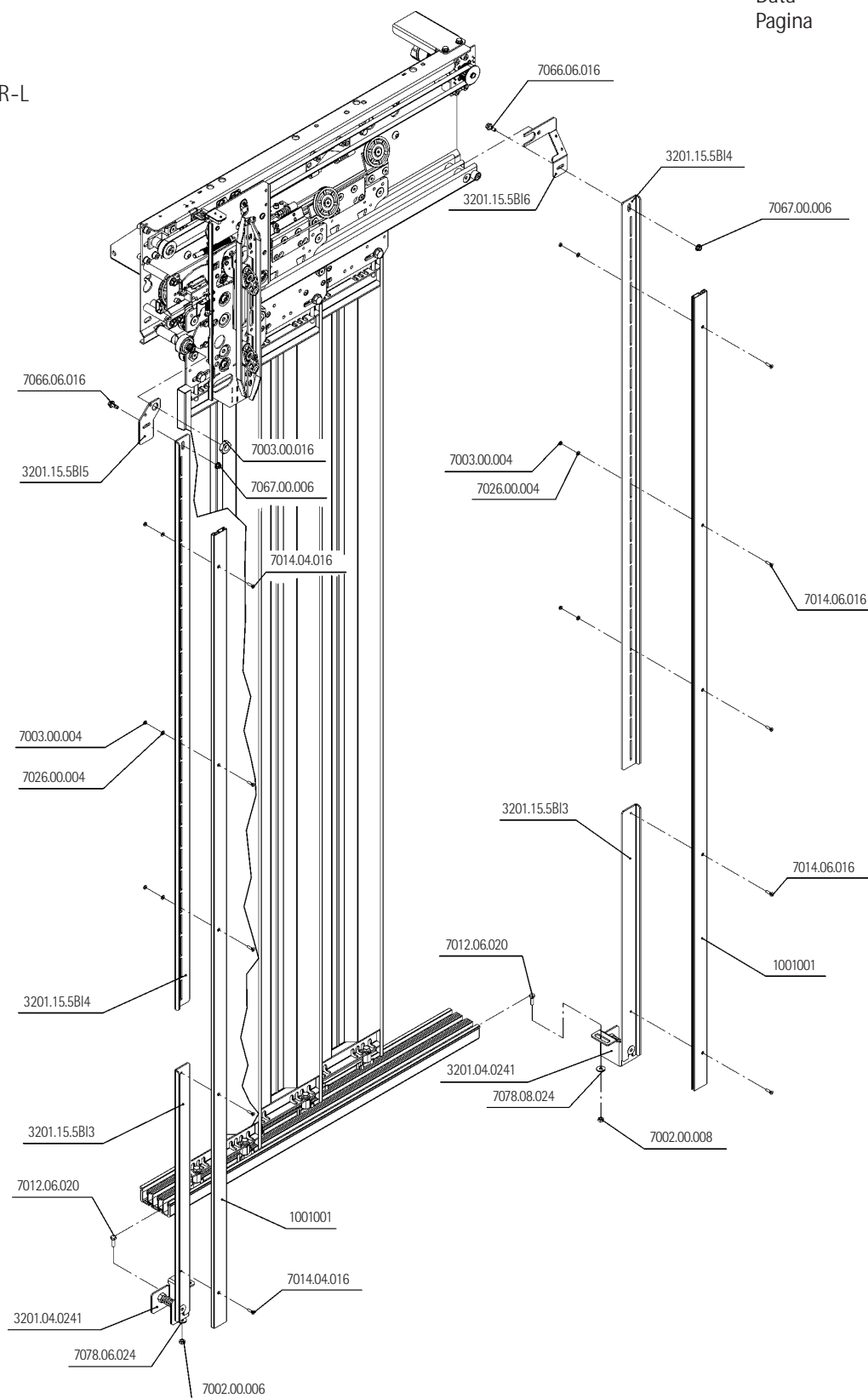
Codice  
Versione

3201.32.0392  
B

Data  
Pagina

12.05.2014  
31.34

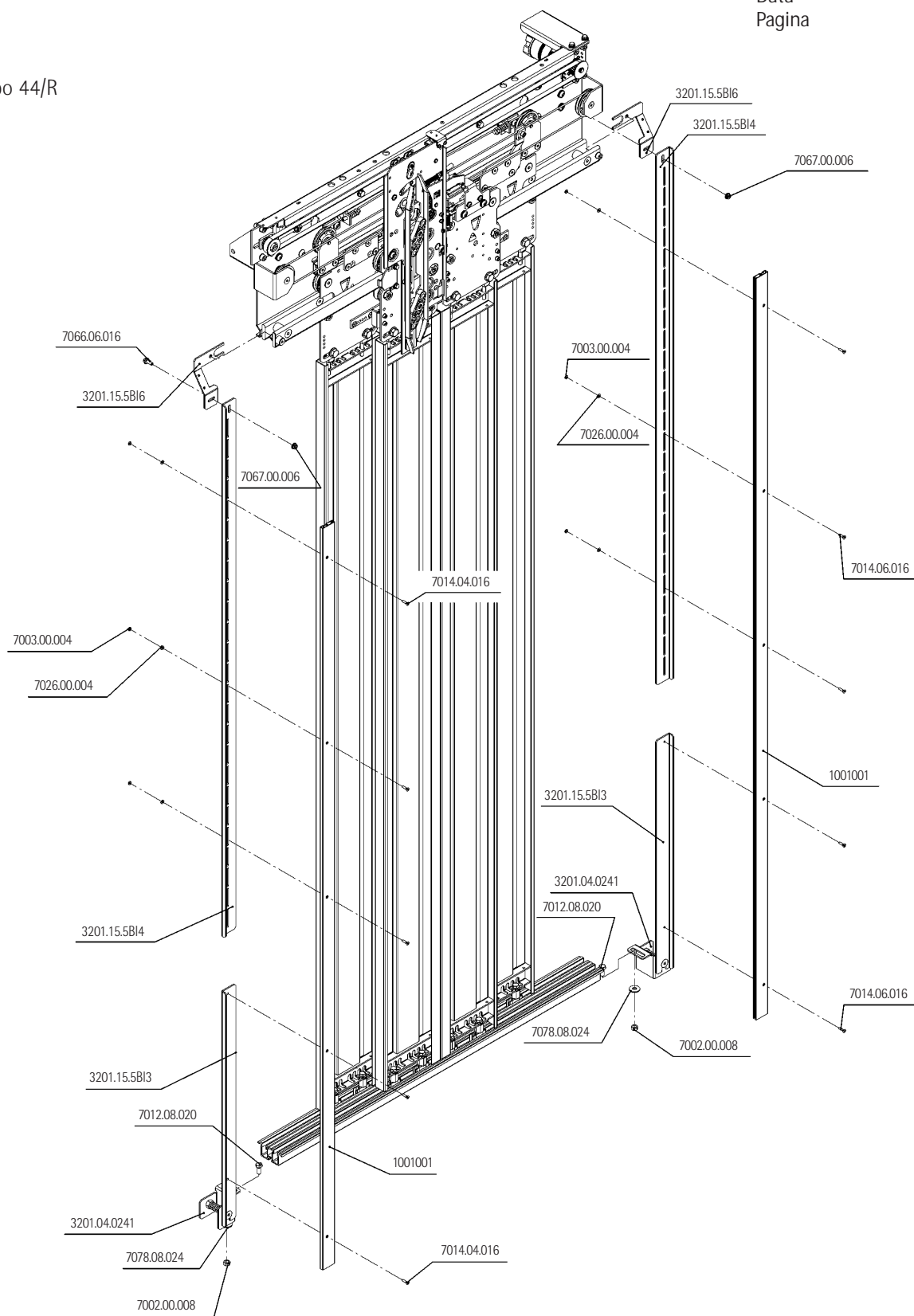
Tipo 35/R-L



# PORTE DI CABINA HYDRA 3000 PLUS

|          |                |
|----------|----------------|
| Codice   | GM.2.002086.IT |
| Versione | B              |
| Codice   | 3201.32.0392   |
| Versione | B              |
| Data     | 12.05.2014     |
| Pagina   | 32.34          |

Tipo 44/R



## PORTE DI CABINA HYDRA 3000 PLUS

|          |                |
|----------|----------------|
| Codice   | GM.2.002086.IT |
| Versione | B              |
| Codice   | 3201.32.0392   |
| Versione | B              |
| Data     | 12.05.2014     |
| Pagina   | 33.34          |

## AVVERTENZE PER MANTENERE IN EFFICIENZA LE PORTE



Al fine di prevenire guasti o malfunzionamenti e mantenere l'impianto in efficienza, è necessario tenere sotto controllo periodicamente il degrado tecnico accertando il mantenimento delle conformità alle normative vigenti.

Tale degrado dipende da diversi fattori quali:

- Intensità di lavoro.
- Anzianità del prodotto.
- Massa delle ante.
- Condizioni climatiche ed ambientali.
- Pulizia dell'ambiente.
- Corretta manutenzione.
- Ecc..

E può interessare:

- Giochi/interferenze tra le ante e tra ante e stipiti secondo le norme vigenti.
- Gioco del dispositivo di accoppiamento.
- Stato/condizioni degli elementi di fissaggio e di accoppiamento
- Stato di usura dei componenti soggetti a consumo.
- Efficienza della serratura e dei relativi contatti.
- Quant'altro influenzato dal tipo di applicazione.

Per queste ragioni non è possibile stabilire a priori un calendario di sostituzione dei pezzi.



Tutte le viti usate per l'assemblaggio dei nostri prodotti, sono state avvitate con una coppia di serraggio come indicato nella seguente tabella.

| Vite | Coppia max (Nm) | Coppia min (Nm) |
|------|-----------------|-----------------|
| M3   | 1,1             | 0,9             |
| M4   | 2,6             | 2,1             |
| M5   | 5,1             | 4,1             |
| M6   | 9               | 7               |
| M8   | 21              | 17              |
| M10  | 42              | 34              |
| M12  | 71,4            | 57,1            |

Pertanto in caso di necessità, si deve fare riferimento alla suddetta tabella.

## PORTE DI CABINA HYDRA 3000 PLUS

|          |                |
|----------|----------------|
| Codice   | GM.2.002086.IT |
| Versione | B              |
| Codice   | 3201.32.0392   |
| Versione | B              |
| Data     | 12.05.2014     |
| Pagina   | 34.34          |



D 2 5 3 M I T 1

