

EASY-SETUP

F-PACK

THE LIFT PACKAGE

Code	PM.8.004426.DE
Version	A01
Date	04. Apr 2023



[Download der Anleitung](#)



Nachdruck, Übersetzung und Vervielfältigung in jeglicher Form - auch auszugsweise - bedürfen der schriftlichen Genehmigung von WITTUR.

Änderungen vorbehalten!

info.wed@wittur.com
www.wittur.com

© Copyright WITTUR 2023

Lift Package

F-PACK

Easy-Setup

Code: PM.8.004426.DE
 Datum: 04. Apr 2023
 Stand: A01
 Seite: 2

1. Sicherheit



- Lesen Sie diese Anleitung gründlich durch, bevor Sie Arbeiten am „Lift package“ vornehmen.
- Diese Anleitung enthält die wichtigsten Schritte zur schnellen Inbetriebnahme des Antriebspaketes.
- Beachten Sie unbedingt vor dem ersten Einschalten des Antriebes die in den Betriebsanleitungen von Motor und Frequenzumrichter aufgeführten Sicherheitshinweise. In diesen Dokumenten finden Sie auch wichtige Informationen zum Betrieb und zur Wartung der Antriebskomponenten.
- **Qualifiziertes Personal!** Alle Projektierungs-, Inbetriebnahme- und Wartungsarbeiten dürfen nur durch qualifiziertes Personal unter Beachtung der einschlägigen Vorschriften durchgeführt werden.
- **Unerwarteter Motoranlauf!** Bei der Inbetriebnahme kann es jederzeit zu einem unerwarteten Drehbewegung der Treibscheibe des Motors kommen.

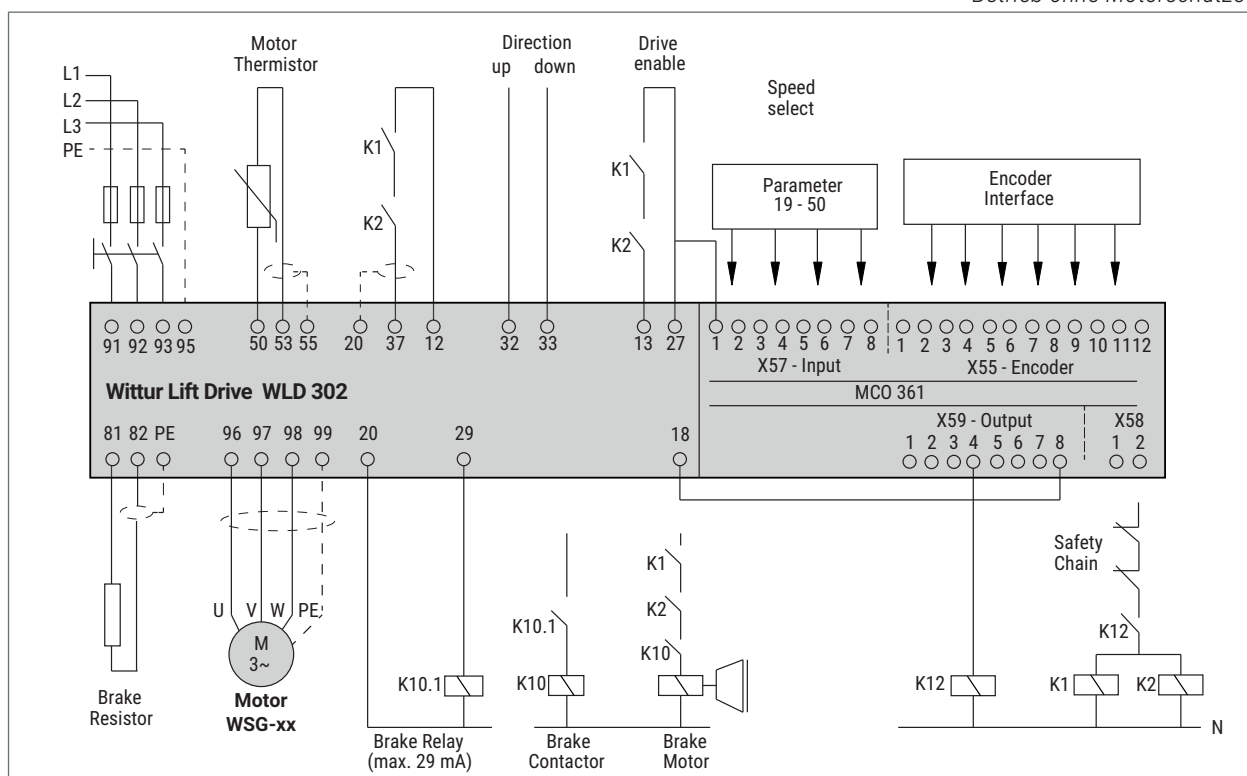


- **Stromschlaggefahr!** Niemals unter Spannung arbeiten. Ein Betrieb der Antriebskomponenten mit entfernten Schutzabdeckungen oder blanken spannungsführenden Teilen ist unzulässig.
- **Gefährdung durch Restspannung - Entladedauer beachten!** Frequenzumrichter enthalten Zwischenkreiskondensatoren, die nach Netzabschaltung noch mit einer tödlichen Spannung geladen bleiben (Mindestwartezeit 15 Minuten).

2. Elektrische Installation

Verdrahten Sie den Motors (WSG) und den Frequenzumrichters (WLD) entsprechend der Betriebsanleitungen. Achten Sie insbesondere auf eine EMV-gerechte Installation und den ordnungsgemäßen Schutzleiteranschluss.

Betrieb ohne Motorschütze



Lift Package

F-PACK

Easy-Setup

Code: PM.8.004426.DE
Datum: 04. Apr 2023
Stand: A01
Seite: 3

3. Eingabe der Motordaten

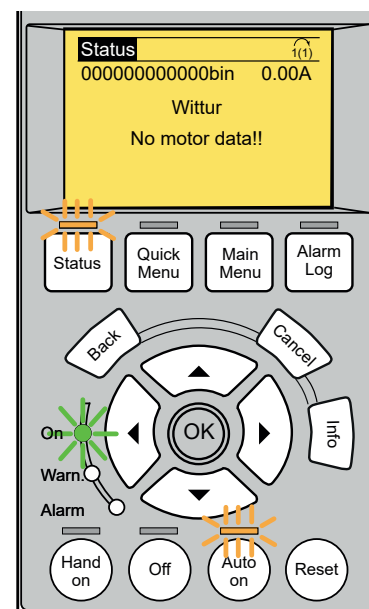
Verschiedene Varianten stehen für die Grundparametrierung des Frequenzumrichters zur Verfügung:

- Eingabe der Motordaten mit Hilfe des Drive-Codes (siehe 3.1)
- Eingabe der Motordaten über das LCP- Modul (siehe 3.2)
- Eingabe der Daten über die Motordatenbank (siehe 3.3)
- Vorparametrierung des Umrichters im Werk (Geben Sie das bei der Bestellung des F- PACKs an.)

Im Auslieferungszustand meldet sich der Frequenzumrichter nach dem Zuschalten der Versorgungsspannung nach ca. 45 s mit der nebenstehenden Anzeige.

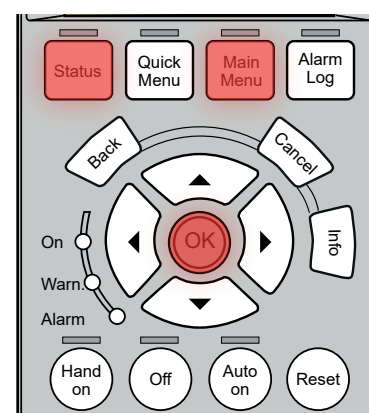


Diese Anzeige - *No motor data!* - erscheint nur, wenn sich der Frequenzumrichter im Auslieferungszustand befindet. Setzen Sie den Frequenzumrichter bei Notwendigkeit zurück.



Zurücksetzen des Frequenzumrichters in den Auslieferungszustand

Drücken Sie die Tasten „**Status**“, „**Main Menu**“ und „**OK**“ gleichzeitig beim Zuschalten der Netzspannung. Tasten gedrückt halten bis Lüfter anläuft und in der Anzeige „**Initializing**“ erscheint. Nach ca. 2 min. ist die Initialisierung abgeschlossen und es erscheint die oben dargestellte Anzeige - *No motor data!*



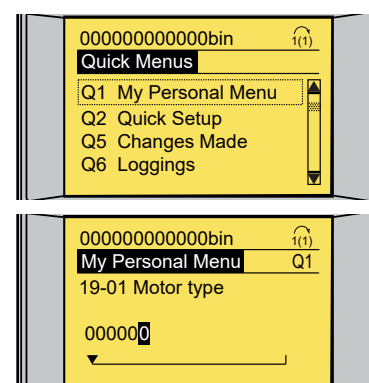
3.1. Eingabe über Drive-Code

Taste „**Quick Menu**“ betätigen und anschließend die Auswahl „**Q1 My Personal Menu**“ mit der Taste „**OK**“ bestätigen.

Scrollen Sie mit Hilfe der Pfeiltaste „**▼**“ zu „**19-01 Motor type**“ und wählen Sie mit der Taste „**OK**“ aus.



Als erster Menüpunkt steht die Sprachauswahl zur Verfügung, die bei Bedarf angepasst werden kann.



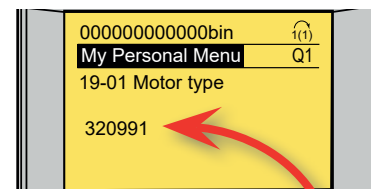
Lift Package

F-PACK

Easy-Setup

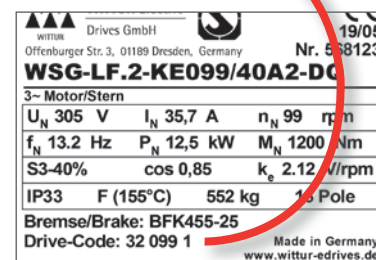
Code: PM.8.004426.DE
Datum: 04. Apr 2023
Stand: A01
Seite: 4

Entnehmen Sie den Drive-Code vom Motorleistungsschild und übertragen Sie diesen in Parameter 19-01. Bestätigen Sie mit „OK“.



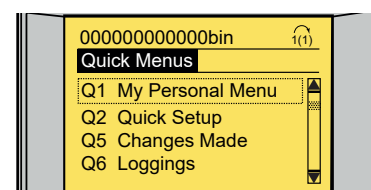
Wird der Code akzeptiert bleibt die Anzeige erhalten, anderenfalls wird der Parameter 19-01 zurück auf „0“ gesetzt.

- Wird der Drive-Code nicht akzeptiert, wählen Sie eine der folgenden Methoden (siehe Kapitel 3.2 / 3.3) zur Eingabe der Motorparameter.
- Wird der Code akzeptiert fahren Sie mit Punkt „4. Weitere Eingaben / 1. Fahrt“ fort.



3.2. Alternative 1: Eingabe über LCP-Modul

Taste „Quick Menu“ betätigen und anschließend die Auswahl „Q1 My Personal Menu“ mit der Taste „OK“ bestätigen.



Scrollen Sie mit Hilfe der Pfeiltasten „▼“, „▲“ zu den unten stehenden Parametern. Wählen Sie mit der Taste „OK“ aus und ändern Sie wie vorgegeben.

Parameter	Beschreibung	Eingabewert	
1-10	Motorkonstruktion	1 (PM-Motor)	
1-24	Motor- Nennstrom	siehe Motorleistungsschild	←
1-25	Motor- Nenndrehzahl	siehe Motorleistungsschild	←
1-26	Motor- Nennmoment	siehe Motorleistungsschild	←
1-39	Motorpolzahl	siehe Motorleistungsschild	←

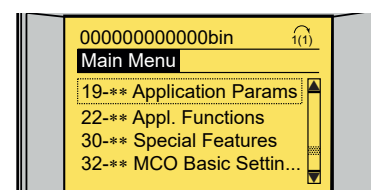
WSG-LF.2-KE099/40A2-DQ		
3~ Motor/Stern		
U _N 305 V	I _N 35,7 A	n _N 99 rpm
f _N 13.2 Hz	P _N 12,5 kW	M _N 1200 Nm
S3-40%	cos 0,85	k _e 2.12 V/rpm
IP33	F (155°C)	552 kg 16 Pole
Bremsen/Brake: BFK455-25		
Drive-Code: 32 099 1		
Made in Germany www.wittur-edrives.de		

Einstellungen des Encoders

Stellen Sie in Abhängigkeit des verwendeten Encoders die folgenden Parameter ein:

Parameter	Beschreibung	Eingabewert
32-00	Encodertyp	2 - Sinus-Geber
32-01	Encoderauflösung	2048 (Standardwert für WSG- Motoren)

Betätigen Sie die Taste „Main Menu“ und geben Sie anschließend im Menu „19-** Application Params“ die folgenden Parameter ein:



Lift Package

F-PACK

Easy-Setup

Code: PM.8.004426.DE
Datum: 04. Apr 2023
Stand: A01
Seite: 5

In Abhängigkeit des zum Einsatz kommenden Encoders:

Parameter	Beschreibung	EnDat	SSI	BiSS-C
19-08	Typ Absolut- Encoder	2	1	3

Zum Abschluss erfolgt die Eingabe der folgenden Parameter:

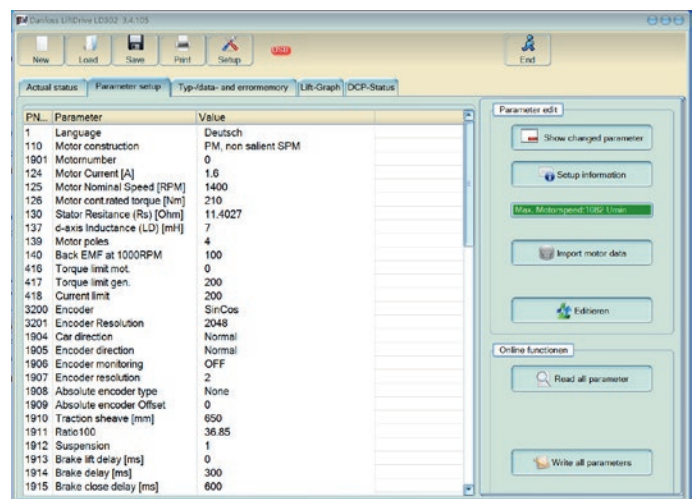
Parameter	Beschreibung	Eingabewert
19-09	Encoder - Offsetbestimmung	-2 (Bestimmung des Encoderoffsets bei der nächsten Inspektionsfahrt)
19-63	AMA	1 (Automatische Parameteranpassung im Stillstand des Motors)

- Aktivieren Sie die AMA (Automatische Motoranpassung) durch den Start einer Inspektionsfahrt - ohne die Bremsen des Motors zu lüften. Der Motor wird kurzzeitig bestromt (hörbares Motorgeräusch). Bei erfolgreichem Abschluss der AMA wird der Parameter 19-63 automatisch auf „0“ zurückgesetzt.
- Fahren Sie mit Kapitel „4. Weitere Eingaben / 1. Fahrt“ fort.

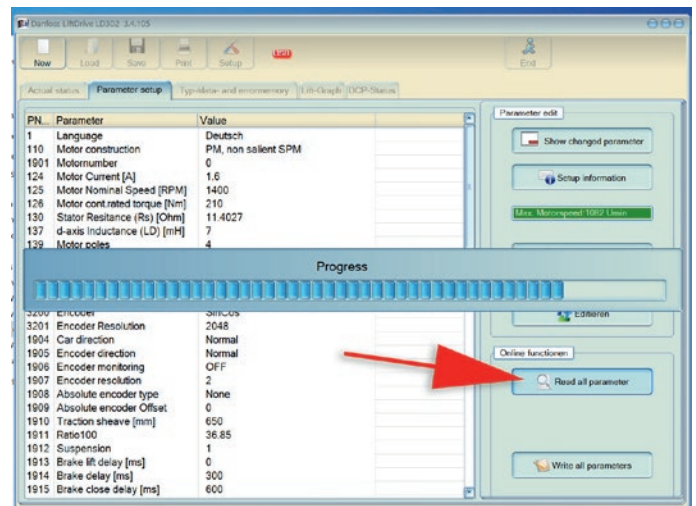
3.3. Alternative 2: Eingabe über Motordatenbank

Eine weitere Möglichkeit zum Einspielen der Motor- und Encoderdaten in den Frequenzumrichter besteht in der Verwendung der Wittur LiftDrive Software.

Verbinden Sie dazu Ihren PC mittels USB-Kabel und öffnen Sie die WITTUR LiftDrive Software.



Lesen Sie alle Parameter vom Frequenzumrichter ein.



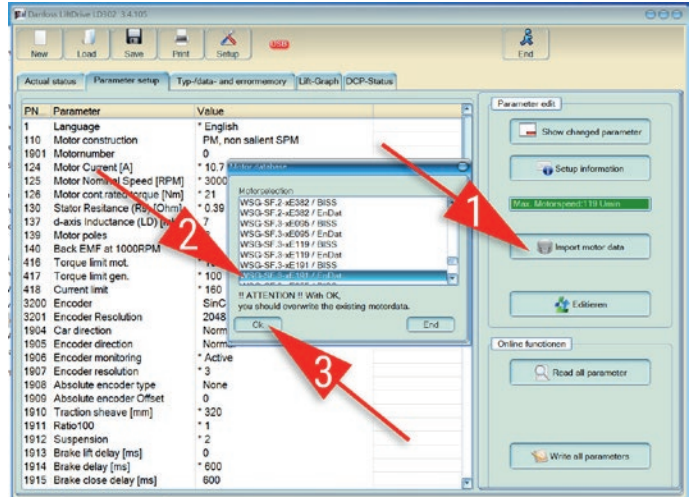
Lift Package

F-PACK

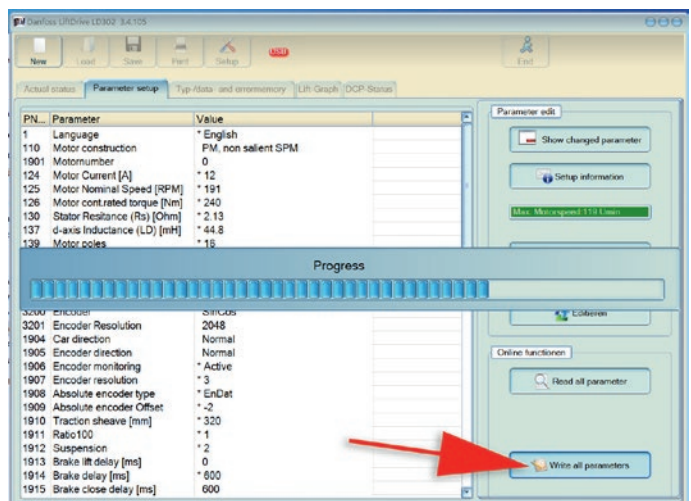
Easy-Setup

Code: PM.8.004426.DE
Datum: 04. Apr 2023
Stand: A01
Seite: 6

Importieren Sie den zutreffenden Motor/Encoder aus der Motordatenbank und quittieren Sie mit „Ok“.



Schreiben Sie alle Parameter in den Frequenzumrichter.



Lift Package

F-PACK

Easy-Setup

Code: PM.8.004426.DE
Datum: 04. Apr 2023
Stand: A01
Seite: 7

4. Weitere Eingaben / 1. Fahrt

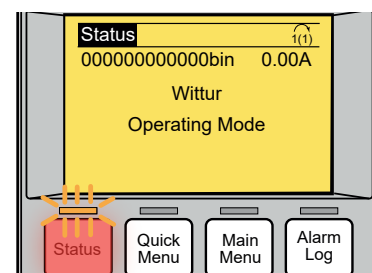
Damit sind die Motor- und Encoderparameter eingestellt. Sie können nun die weiteren Parameter des Aufzuges, wie Treibscheibendurchmesser, Fahrgeschwindigkeiten, Aufhängung, Art der Ansteuerung usw. eingeben. Wichtige Parameter dabei sind:

Parameter	Beschreibung	Eingabewert
19-10	Durchmesser der Treibscheibe	
19-12	Seilaufhängung	
19-20	Vmax	
19-21	V4	
19-66	Art der Ansteuerung	
weitere Parameter nach Bedarf		

Weitere Details entnehmen Sie bitte dem „Quick Guide WLD 302“.

Status kontrollieren / 1. Fahrt

- Betätigen Sie die Taste „**Status**“. Die nebenstehende Anzeige erscheint.
- Geben Sie anschließend eine Fahrt des Motors frei - inklusive dem Öffnen der Bremsen. Setzen Sie dazu das Freigabesignal, die Fahrtrichtung und die Inspektionsgeschwindigkeit. Bei der ersten Fahrt erfolgt einmalig eine Offsetwinkelbestimmung, die durch einen „kleinen Schlag“ hörbar ist. Kontrollieren Sie nach Abschluss der Fahrt den Parameter 19-09. Der eingetragene Werte „-2“ wurde durch den bestimmten Offsetwinkel des Encoders überschrieben (Zahl zwischen „0“ und „8192“).



Kontaktieren Sie bei Fragen unseren Support:

Kontakt:

www.wittur.com
info.wed@wittur.com
service.wed@wittur.com





WITTUR

YOUR GLOBAL PARTNER FOR COMPONENTS,
MODULES AND SYSTEMS IN THE ELEVATOR INDUSTRY



WITTUR.COM



ADVANCING THE ELEVATOR INDUSTRY